

**Érdi SZC Kós Károly Technikum**

**2030 Érd, Ercsi út 8.**

**TŰZVÉDELMI SZABÁLYZAT**

**A tűz elleni védekezés általános szabályairól és  
a létesítmények használatáról**

**2022.**

**A tűzvédelmi szabályzatot  
Keszthelyi Zoltán tűzvédelmi  
főelőadó készítette  
142-V/2009**

**Hatálybalépés: 2022. 06. 14.**

.....  
**FŐIGAZGATÓ**



.....  
**Intézményvezető**

.....  
**KANCELLÁR**

## TARTALOMJEGYZÉK

### I. ÁLTALÁNOS RENDELKEZÉSEK:

I / 1. Az elkészítés jogi alapjai	5. oldal
I / 2. Szakképzési Centrum Főigazgatói, és Kancellári utasítás	5. oldal

### II. TŰZVÉDELMI SZERVEZET:

7. oldal

### III. TŰZVÉDELMI SZERVEZET VALAMINT A TŰZVÉDELMI TEVÉKENYSÉGBEN RÉSZTVEVŐ SZEMÉLYEK FELADATAI:

III / 1. A tűzvédelmi megbízott feladatai	8. oldal
III/2. Technikai jellegű tűzvédelmi feladatok	9. oldal
III/3. Szakképzési Centrum Főigazgatójának és Kancellárjának Tűzvédelmi feladatai	9. oldal
III/4. Műszaki referens Tűzvédelmi feladatai	10. oldal
III/5. A tagintézmény vezető Tűzvédelmi feladatai	10. oldal
III/6. A tagintézményi tűzvédelmi felelős tűzvédelmi feladat- és hatásköre	11. oldal
III/7. Portások feladatai	12. oldal
III/8. A pedagógusok feladatai	13. oldal
III/9. A többi munkavállalók tűzvédelmi feladatai	14. oldal
III/10. Tanulók, hallgatók feladatai	15. oldal
III/11. Egyéb (bérلőkre, és a tagintézmény területén tartózkodókra vonatkozó előírások)	15. oldal

### IV. TŰZVÉDELMI OKTATÁS, SZAKVIZSGA

IV / 1. Tűzvédelmi oktatás	16. oldal
IV / 2. Tűzvédelmi szakvizsga	17. oldal

### V. HASZNÁLATRA VONATKOZÓ ÁLTALÁNOS TŰZVÉDELMI SZABÁLYOK:

V / 1. Használatra vonatkozó szabályok	18. oldal
V / 2. Tűzveszélyes tevékenység	19. oldal
V / 3. Dohányzás és nyílt láng használata	21. oldal
V / 4. Raktározás és tárolás	21. oldal
V / 5. Közlekedési utak, be- és kijáratok, vészkijáratok	23. oldal
V / 6. Tűzelő és sütő-főző berendezések	24. oldal
V / 7. Szellőztetés	24. oldal

V / 8. Hő- és füstelvezetés	25. oldal
V / 9. Csatornahálózat	25. oldal
V / 10. Villamos berendezések	25. oldal
V / 11. Tűzoltó készülékek	26. oldal
V / 12. Éghető folyadékok tárolása és szállítása	26. oldal

## **VI. EGYES LÉTESÍTMÉNYEKRE, HELYSÉGEKRE VONATKOZÓ HASZNÁLATI TŰZVÉDELMI SZABÁLYOK:**

VI / 1. Raktárak	28. oldal
VI / 2. Iroda helyiségek	28. oldal
VI / 3. Étkezdék, teakonyhák TV előírásai	29. oldal
VI / 4. Közlekedők, folyosók	30. oldal
VI / 5. (MSZ 1585)	30. oldal
VI / 6. Gázberendezésekre vonatkozó TV előírások	31. oldal
VI / 7. Kazánház	32. oldal
VI / 8. Vegyszertárak	33. oldal
VI / 9. Elektromos főkapcsoló helyiség	34. oldal
VI / 10. Tantermek előírásai	35. oldal
VI / 11. Büfé területek tűzvédelmi előírásai	35. oldal
VI / 12. Számítástechnikai termek, szerver	36. oldal
VI / 13. Az épület TV előírásai	37. oldal
VI / 14. Tanműhelyek TV előírásai	38. oldal
VI / 15. A műhelyek TV előírásai	39. oldal
VI / 16. A gázpalackok használata, tárolása	40. oldal
VI / 17. A hegesztés TV előírásai	41. oldal
VI / 18. A tűzjelző előírásai	43. oldal
VI / 19. A Napelemre vonatkozó előírások	44. oldal

## **VII. ELLENŐRZÉSEK, BÜNTETÉSEK- BÍRSÁGOK**

VII / 1. Tűzvédelmi ellenőrzésre jogosultak	46. oldal
VII / 2. Napi ellenőrzések	46. oldal
VII / 3. Tűz- és robbanásveszély vizsgálata	46. oldal
VII / 4. Ellenőrzés, karbantartás, felülvizsgálat	47. oldal
VII / 5. Tűzvédelmi előírások megszegésének következményei	49. oldal
VII / 6. A tűzvédelmi helyzetre is kiható változások és azok jelentése	50. oldal

<b>VIII. HATÁLYBA LÉPTETŐ RENDELKEZÉSEK</b>	51. oldal
---	-----------

**MELLÉKLETEK:****52–74. oldal**

**I. sz. melléklet:** Az alkalomszerű tűzveszélyes tevékenység feltételeinek írásbeli meghatározása

**II. sz. melléklet:** Tűzvédelmi ellenőrzési jegyzőkönyv, napló

**III. sz. melléklet:** Tűzvédelmi oktatási jegyzőkönyv

**IV. sz. melléklet:** Ellenőrzési napló minták

**V. sz. melléklet:** Táblázat, az „Éghető folyadékok és gázok használati szabályai” fejezethez

**VI. melléklet:** Kiürítési számítás

**VII. sz. melléklet:** Tűzriadó terv

**VIII. sz. melléklet:** Megismerési nyilatkozat

## I. ÁLTALÁNOS RENDELKEZÉSEK

### I/1. Az elkészítés jogi alapjai

- 1996. évi XXXI. törvény a tűz elleni védekezésről, a műszaki mentésről és a tűzoltóságról
- 259/2011. (XII. 7.) Korm. rendelet a tűzvédelmi hatósági feladatokat ellátó szervezetekről, a tűzvédelmi bírságról és a tűzvédelemmel foglalkozók kötelező élet- és balesetbiztosításáról
- Az 54/2014. (XII. 5.) BM rendelet az Országos Tűzvédelmi Szabályzat kiadásáról (a 2022. 06. 13-án hatályba lépő változásokkal)
- A 30/1996. (XII. 6.) BM rendelet a tűzvédelmi szabályzat készítéséről
- A 45/2011. (XII. 7.) BM rendelet a tűzvédelmi szakvizsgáról
- A 22/2009. (VII. 23.) ÖM rendelet a tűzvédelmi megfelelőségi tanúsítvány beszerzésére vonatkozó szabályokról

### I/2. Szakképzési Centrum Főigazgatói és Kancellári utasítása

A tűz elleni védekezésről szóló többször módosított 1996. évi XXXI. törvény valamint az Országos Tűzvédelmi Szabályzat figyelembevételével elrendelem a tagintézmény

### TŰZVÉDELMI SZABÁLYZATÁNAK kiadását

- A továbbiakban TVSZ alkalmazását, szabályozva a tűz elleni védekezés és megelőzés személyi, tárgyi és szervezeti feltételeit, a szervezeten munkát végzők biztonságának, egészségének, munkavégző képességének megóvása és a tagintézmény, valamint a benne lévő vagyontárgyak megőrzése érdekében.
- A TVSZ a hatályban lévő és a tűzvédelemmel összefüggő törvények, rendeletek, utasítások, és irányelvek mellett, a tagintézmény sajátos működéséhez szükséges kiegészítő szabályozásnak tekintendő, azok hatályát nem érinti.
- A TVSZ hatálya kiterjed a Szakképzési Centrum tulajdonában, kezelésében, bérletében és használatában lévő valamennyi épületre, építményre, létesítményre és létesítményrészre.
- A TVSZ vonatkozik a tagintézmény összes fő, másod, mellék, és részfoglalkozású, bedolgozó, az alkalmi fizikai vagy szellemi tevékenységet végző munkatársára, illetve a tagintézmény területén szolgáltatást végzőkre, igénylőkre, továbbá a vendégekre, látogatókra egyaránt.

- TVSZ előírásainak módosítása és kiegészítése tárgyában az Érdi Szakképzési Centrum Főigazgatója és a Kancellár együttesen dönt.
- A TVSZ hatálybaléptetését követően a tagintézményi megbízott köteles minden - munkavégzéssel kapcsolatos jogviszonyban álló – munkavállalóval a TVSZ-t ismertetni. A dolgozókkal a leírtakat betartatni, mulasztás esetén fegyelmi, illetőleg szabálysértési felelősségre vonást kezdeményezni, a szabálysértési felelősségük fennállása mellett.

A TVSZ 2022. 06. 14-én lép hatályba.

Budapest, 2022. 06. 07.

## II. TŰZVÉDELMI SZERVEZET

1. Szakképzési Centrum főigazgató, kancellár
2. Tagintézmény vezető
3. Műszaki referens
4. Tűzvédelmi felelős
5. Dolgozók

A Szakképzési Centrum Főigazgatója és kancellárja, a műszaki referens, valamint a Tagintézmény vezető koordinálják az épületbiztonsági feladatokat, ezeken kívül a tűzvédelmi megbízott tevékenysége, irányítása, útmutatása, ellenőrzése, illetve a dolgozók tűzmegelőzési tevékenysége jelenti még a tűzvédelmi szervezet tevékenységének ellátását.

A dolgozók használatra megkapták a tagintézményt, ezért a használati szabályokat kötelesek betartani, és betartatni a tagintézménnyel kapcsolatban állókkal.

A Szakképzési Centrum pedig a tűzbiztonsági alapfeltételek megteremtéséért felelős.

Minden érintettnek fő szerepe a tűzvédelmi helyzet megteremtése, és az előírt szabályozások betartatása. A vezetők saját hatáskörükben intézkedhetnek tűzvédelmi ügyekben. Az esetlegesen felmerülő problémák megoldására intézkedést kezdeményezhetnek a Centrum központi munkaszervezeténél.

A Szakképzési Centrum Főigazgatója és Kancellárja felelős a tűz elleni védelem megteremtésében. Feladataik gyakorlásának egy része átruházható, de ez nem jelentheti a tűzvédelmi hatáskör és a felelőségek átruházását.

A tagintézmény vezető gondoskodik a dolgozók részére a TVSZ megismertetéséről, és felelős a szabályok betartásáért, betartatásáért.

### III. A TŰZVÉDELMI TEVÉKENYSÉGBEN RÉSZTVEVŐ SZEMÉLYEK FELADATAI

#### III/1. A tűzvédelmi megbízott feladatai

- A tagintézményre háruló tűzvédelmi szakfeladatokat az Érdi Szakképzési Centrum által szerződéses megbízás alapján biztosított tűzvédelmi megbízott látja el.
- Elkészíti, illetve elkészítteti a tagintézmény **tűzvédelmi szabályzatát**, gondoskodik az előírások megismertetéséről, közreműködik a szabályok betartatásában.
- Részt vesz a tűzvédelmi szemléken, elkészíti a dokumentációkat, intézkedést kezdeményez a hiányosságok megszüntetése érdekében, ellenőrzi a munkálatok elvégzésének megtörténtét.
- Előzetes értesítés nélkül, a nap bármely időszakában - gyakorolhatja tűzvédelmi ellenőrző tevékenységét, és ebben - beosztásra való tekintet nélkül – a tagintézmények valamennyi munkavállalója támogatni, a kiadott szóbeli, vagy írásbeli utasításait (intézkedéseit) végrehajtani köteles.
- Elkészíti a tagintézményekre vonatkozó **tűzriadó tervet** és Gondoskodik a tűzriadó terv, évenkénti gyakoroltatásáról.
- Képviseli a tagintézményeket a hatósági szervek által tartott szemléken, ellenőrzéseken, használatbavételi eljárásokon, egyéb, a tűzvédelemmel összefüggő feladatok végrehajtása során.
- Szükség esetén megszervezi a tűzvédelmi szakvizsgára kötelezett munkavállalók oktatását, felkészítését és a vizsgáztatás lebonyolítását (arra jogosult szakcég közbevonásával).
- Megvizsgálja az alkalomszerű tűzveszélyes tevékenység végzésének feltételeit.
- Ellenőrzi a villamos- és villámvédelmi berendezések tűzvédelmi felülvizsgálatának határidőben történő elvégzettetését.
- Elkészíti az 50 főnél nagyobb befogadóképességű helyiségekre a kiürítési számítást, és az ilyen helyiségek használati szabályait.



### **III/2. A Szakképzési Centrum tűzvédelmi feladatai**

#### **A tűzvédelmi (továbbiakban: TV) jellegű működési feladatok**

- Épületgépészeti mérések elvégzése (érintésvédelem, villámvédelem, tűzvédelmi mérés, kisgépek éves szerelői ellenőrzése);
- Tűzmegeelőzési eszközök felülvizsgálatának elvégzése:

Tűzoltó készülékek, tűzi vízforrások (földfeletti, altalaji, fali tűzcsapok, szárazfelszálló vezetékek) ellenőrzése, nyomáspróbázása. Tűzcsaptömlő 5 évenkénti nyomáspróbázása. Tűzcsapok vízhozam mérése, Irányfény világítások, biztonsági világítások, Tűzgátló ajtók, Tűzjelző, Szünetmentes tápegység, Vésznyitók időszakos felülvizsgálatainak elvégzése, Gázberendezések, és gázcsövek–felülvizsgálata; Kazánok működésének biztosítása, CO, és gázérzékelők működtetése. Kémények felülvizsgálatának biztosítása, a Gázelzárók működtethetőségének biztosítása.

- A villámhárító rendszer megfelelő szereltségének és működési feltételeinek biztosítása
- A dolgozók, és a tanulók tájékoztatása, képzése, oktatása
- Tűzvédelmi szakvizsga biztosítása hegesztést végző szaktanárok részére, és a közvetlen vezető részére.
- Tűzjelzőhöz évente kioktatott személyzet biztosítása, Tűzátjelzés és a rendszer felülvizsgálatának biztosítása.

### **III/3. Szakképzési Centrum Főigazgatójának és Kancellárjának TV feladatai**

- Felelnek a telephelyek tűzvédelmi állapotáért. A megfelelő állapotok megléte érdekében biztosítják a tűzvédelemmel kapcsolatos intézkedések megtételéért a szervezési, és a szakmai feladatok irányítását.
- Biztosítják az anyagi fedezetet a tűzvédelemi felszerelések beszerzésére, karbantartására, ellenőrzésére, és a működési feltételek megteremtésére.
- A tűzvédelmi szervezet részére biztosítják a működéshez szükséges tárgyi és személyi feltételeket.
- Biztosítják a tűzvédelmi rendelkezések érvényre juttatását, ellenőrzik a jogszabályok, szabványok, előírások, rendelkezések megtartását, illetve végrehajtását.

- A tűzvédelmi előírásokat be nem tartókkal szemben felelősségre vonást kezdeményeznek, illetve a károkozás mértékének megfelelően intézkednek a további szükséges eljárások megtételéről.
- Tűzvédelmi jogszabályváltozáskor felülvizsgálják a kiadott szabályzatokat, és elkészítetik a szükséges módosításokat.
- Rendkívüli helyzetben (tűz esetén) elrendelik a készenléti szolgálatot, biztosítják a szükséges feltételeket.

#### **III/4. A Műszaki referens TV feladatai**

- Koordinálja a karbantartók, és portások Tűzvédelmi feladatainak végrehajtását.
- Részt vehet a tűzvédelmi szemléken (távollétében gondoskodhat helyetteséről), és ellenőrzi a szemléken észlelt hiányosságok határidőre történő megszüntetését.
- A kivitelező vállalatokkal megkötött szerződésekben a munkatevékenységgel kapcsolatos tűzvédelmi rendelkezéseket, szabályokat és a kivitelező kötelezettségeit rögzíti. Indokolt esetben a tűzvédelmi megbízott szakvéleményét kikéri.
- A létesítmények, berendezések műszaki átadására, üzembe helyezésére meghívja az illetékes tűzvédelmi hatóságot, tűzvédelmi előadót, továbbá más érdekelt hatóságokat, személyeket.
- Ellenőrzi, hogy a kivitelező vállalat a tervdokumentációban előírt és a munkaterületre vonatkozó, valamint munkatevékenységével kapcsolatos tűzvédelmi előírásokat betartják-e.

Intézkedik az épületgépészeti mérések, és tűzbiztonsági berendezések felülvizsgálatainak elvégzéséről, az észlelt hibák kijavításáról.

#### **III/5. A tagintézmény vezető TV feladatai**

- A tagintézmény tűzvédelmére vonatkozóan elkészült TŰZVÉDELMI SZABÁLYZATOT, illetve annak tartalmát ismerteti a dolgozókkal, a leírtak végrehajtását, betartását ellenőrzi, ellenőrizteti.

- Gondoskodik az irányítása, felügyelete alá tartozó személyi állomány számára a munkakörökkel összefüggő legszükségesebb tűzvédelmi előírások megismertetéséről a tűzvédelmi megbízotton keresztül.
- A kötelező tűzvédelmi szakvizsgához kötött foglalkozási ágak, munkakörök munkavállalói részére biztosítja a vizsga, szakvizsga megszerzésének feltételeit. A műszaki referenssel egyezteteti és engedélyezteteti a tűzveszélyes tevékenységet.
- A munkaterületen rendszeres ellenőrzés keretében meggyőződik a tűzvédelmi szempontú biztonságos körülmények meglétéről.
- Felügyeli a dolgozók tűzvédelmi oktatásának meglétét, és intézkedik az oktatások elvégzéséről. Ellenőrzi a felvett munkavállalók (dolgozók) tűzvédelmi oktatását, szakvizsgáztatásának meglétét.
- Képviseli a tagintézményt a tűzoltó hatósági bejárásokon, eljárásokban, eljárásokon.

### **III/6. A tagintézményi tűzvédelmi felelősök feladat- és hatáskörei**

- Felelősek a tagintézmény megfelelő tűzvédelmi helyzetéért, a tűzvédelmi feladatok megvalósulásáért. Feladatukat a Szakképzési Centrum által megbízott tűzvédelmi szakemberek alkalmazásán keresztül gyakorolják.
- Kötelesek érvényre juttatni a jogszabályokban, állami szabványokban, szabályzatokban, műszaki előírásokban és határozatokban meghatározott, a létesítményekre vonatkozó tűzvédelmi szabályokat.
- Kérelmezik a tűzveszélyes eszköz, készülék vagy berendezés használatának megkezdése előtti tűzvédelmi szemlét.
- Elvégzik a menekülési útirányjelző rendszer havi működési próbával való ellenőrzését.
- Az alkalmoszerű tűzveszélyes tevékenység végzéséhez, a tűzvédelmi megbízott véleményezése alapján írásbeli engedélyt adnak (pld.: nyílt láng használata, hegesztés).
- Begyűjtik és megőrzik az igazolásokat, nyilvántartásokat a tűzvédelmi eszközök felülvizsgálatáról valamint az elvégzett tűzvédelemmel kapcsolatos munkákról.

- Részt vesznek a tűzvédelmi szemléken, ellenőrzik a szemléken észlelt hiányosságok határidőre történő megszüntetését.
- A tagintézmény területén a tűzoltóság közreműködése nélkül eloltott, megszünt tüzeket az illetékes tűzoltóságnak bejelentik, annak megérkezéséig szükség esetén biztosítják helyszín őrzését az élet-, és vagyonvédelem figyelembevételével.
- A szabványban és jogszabályokban meghatározott időszakonként koordinálják a villámhárítók és villamos berendezések felülvizsgálatát, karbantartását és javítását. Begyűjtik és megőrzik ezekről az igazolásokat, nyilvántartásokat.
- Elvégeztetik az időszakos ellenőrzéseket, felülvizsgálatokat és karbantartásokat a tűzoltó készülékeknél és tűzcsapoknál. Szükség szerint gondoskodnak új tűzoltó készülékek beszerzéséről.
- Elvégzik a tűzoltó készülékek rendszeres, ¼ éves időszakos szemrevételezéses ellenőrzését, melyet dokumentálnak.
- Gondoskodnak a tüzelő-, és fűtőberendezések (kémények, gázcső időszakos felülvizsgálatáról és karbantartásáról.
- Rendkívüli helyzetben szervezik a készenléti szolgálatot, a terület kiürítését, a menekítés levezénylését és a terület őrzését.
- A tűzvédelmi előírások megszegőivel szemben felelősségre vonást kezdeményeznek.

### **III/7. Portások feladatai**

- A létesítmény fokozott ellenőrzése, amelyet különös figyelemmel kell végezniük a munkaszüneti napokat megelőző napon.
- A lezárt helyiségek kulcsainak elhelyezése a portán és az erre a célra kijelölt helyen.
- Az indokolatlanul bekapcsolva felejtett világítási hálózat és egyéb villamos készülékek, berendezések kikapcsolása, áramtalanítása.
- Tűz esetén első és legfontosabb feladatuk a tűzoltóság azonnali értesítése, a tűz oltásának, lokalizálásának megkezdése.

- A tűzjelzés után – amennyiben a létesítmény területe már le van zárva - megkezdik a szükséges kapuk és bejáratok azonnali kinyitását, hogy a tűzoltók a tűz oltását akadálytalanul meg tudják kezdeni.
- A tűzoltás vezetőjének intézkedéseit kötelesek végrehajtani. A helyszínre érkező tűzoltók munkáját helyismeret és egyéb információk birtokában kötelesek segíteni.
- A tagintézmény vezető által kijelölt személy a munkaszüneti napokon, illetve a munkaidőn túl keletkezett tűz esetén a tűzoltás vezetőjének, vagy a rendőrhatalóságnak az intézkedése alapján az általuk megjelölt személyeket értesítik, illetve berendelik.
- A tagintézmény vezető által kijelölt személy attól függetlenül, hogy a hatóságok a vezető személyek berendelését nem rendelték el, a tüzesetről az alábbi személyeket kötelesek értesíteni:
  - a Szakképzési Centrum Főigazgató, és Kancellár
  - a tűzvédelmi megbízottat, valamint
  - a műszaki referenst
  - Elérhetőségüket a recepción, vagy a kulcsos szekrényen fel kell tüntetni
- A tűzjelző központ felügyelete, jelzéseinek ismerete, és az esetleges riasztáskor a szükséges értesítések, lemondások megtétele.

### **III/8. A pedagógusok tűzvédelmi feladatai**

- Az első osztályfőnöki óra keretén belül tűzvédelmi oktatásban részesítik a diákokat a tűzvédelmi megbízottól kapott oktatási tananyag alapján. Az oktatásról jegyzőkönyvet és jelenléti ívet készítenek, és a diákok által aláírt jelenléti ívet megőrzésre átadják a Tagintézmény vezetőjének, vagy az általa kijelölt személynek.
- Felhívják a diákok figyelmét arra, hogy ha bárki hibás tűzvédelmi eszközt talál, vagy észlel, azt azonnal jelentse az igazgatónak, helyettesének, osztályfőnöknek, illetve az épp oktatást végző pedagógusnak vagy a közelben lévő iskolai dolgozónak.
- Kezdeményezik és megteszik a szükséges intézkedéseket a hatáskörükbe tartozó tűzvédelmi hiányosságok megszüntetésére.

- Felelősek a felügyeletük alá tartozó területek, tantermek, és helyiségek tűzvédelmi helyzetéért, az érvényben lévő tűzvédelmi rendelkezések végrehajtásáért, illetve betartatásáért.
- Részt vesznek a tűzriadó gyakorlaton, ennek során a felügyeletük alatt lévő diákokat irányítják, majd a menekülési gyakorlat végrehajtása után létszámellenőrzést tartanak.
- Tűz esetén a rendelkezéseknek és a tűzriadó tervben leírtaknak megfelelően járnak el, intézkednek. Soron kívül tájékoztatják a tagintézmény vezetőt /megbízottját, és a műszaki igazgató helyettes.

### **III/9. A többi munkavállalók feladatai**

- A munkavégzésük során a tűzvédelmi törvény, illetve végrehajtása tárgyában kiadott rendelkezések, szabályok, a tűzvédelmi szabályzat előírásainak a munkavégzésre vonatkozó megismerése, maradéktalan betartása, betartatása, a kapcsolódó feladatok és intézkedések végrehajtása.
- A tudomásra jutott, felismert tűzvédelmi hiányosságok haladéktalan megszüntetése, illetőleg bejelentése, jelzése a közvetlen vezetőnek.
- El kell sajátítani a munkahelyén készenlétbe helyezett, illetve rendszeresített tűzoltó készülékek, berendezések és felszerelések használati szabályait.
- Kötelező részvétel a tűzvédelmi oktatásokon, az oktatott ismeretek elsajátítása, amelyet a rendszeresített nyilvántartáson (tűzvédelmi oktatási jegyzőkönyv) a dolgozónak aláírásával igazolnia kell.
- Tűzeset észlelése esetén, késedelem nélkül köteles szabályos tűzjelzést adni, a tűz oltását a rendelkezésre álló eszközökkel a tűzoltó egység megérkezéséig folytatni mindaddig, míg az oltási közreműködése az életének kockázatásával nem jár.
- Tudomásul veszi, hogy bármely kötelezettség elmulasztása, annak minősítésétől függően, fegyelmi felelősségre vonást, vagy szabálysértési eljárás kezdeményezését vonja maga után.

### **III/10. Tanulók, hallgatók feladatai, kötelezettségei**

- Minden tanuló köteles betartani a rá vonatkozó tűzvédelmi előírásokat. Az előírtak be nem tartása tagintézmény vezetői eljárást von maga után.
- A tanulók kötelesek elsajátítani a tagintézményben, különösen a tantermekben, szaktantermekben és laborokban meghatározott tűzvédelmi előírásokat, és azok folyamatos betartására kell törekedniük.
- Kötelesek betartani a tárolásra vonatkozó előírásokat, mert ezek elmulasztásával tűzveszélyt teremthetnek.
- A tagintézményi dohányzási tilalmat kötelező figyelembe venni, mert az előírások megszegőivel szemben érvényesíthetők a törvényi előírások.
- A tagintézmény területén tilos a dohányzás, és tilos a nyílt láng használata.
- Az észlelt tüzet kötelesek jelenteni a pedagógusoknak, a tagintézményi dolgozóknak. Csak indokolt esetben kötelesek a tűzoltó készülékek általuk elvárható módú használatára.
- Minden indokolatlan tűzoltó készülék használat, rongálásnak minősül, és a kártérítési felelősségi vizsgálatot von maga után.
- Kötelesek a tűzriadó gyakorlaton részt venni, részvételük során segítséget kell nyújtaniuk társaiknak és tanáraiknak. A riadó során tilos a lökdösődés, rohangálás és a játék.

### **III/11. Egyéb (bérlőkre, és a tagintézmény területén tartózkodókra) vonatkozó előírások**

**Kötelesek:** - a tagintézmény tűzbiztonságos állapotát megőrizni, fenntartani, és az esetlegesen használt eszközök biztonságáról gondoskodni.

- betartani a tagintézmény tűzbiztonsági előírásait
- az észlelt tűzvédelmi jellegű hiányosságokat jelenteni a tagintézmény vezetésének
- megelőzni a tüzeset kialakulását
- az észlelt tüzesetet jelenteni a tagintézmény vezetésének, és közreműködni az épület hatékony kiürítésében
- a menekülés során a menekítést irányító utasításainak engedelmeskedni, és a pánik helyzet elkerülése érdekében maximálisan közreműködni.

## IV. TŰZVÉDELMI OKTATÁS, SZAKVIZSGA, TŰZRIADÓ TERV, TŰZJLZÉS

### IV/1. Tűzvédelmi oktatás:

- A dolgozók, és tanulók tűzvédelmi felvilágosító és oktató tevékenységének szakmai koordinálása, szervezése és végrehajtása a tagintézmény vezető feladata.
- A munkavállalókat a munkába álláskor, és azt követően szükség szerint, de legalább évente egy alkalommal a munkakörének megfelelő tűzvédelmi oktatásban kell részesíteni. Valamint rendkívüli eseményt követően.
- Az oktatáson való részvételt dokumentálni kell. A tűzvédelmi oktatási napló megtalálható a TVSZ III. mellékletében.
- A külsős dolgozók vezetői részére a tagintézmény műszaki igazgató helyettese átadja a TV szabályzatot, amelyből az oktatást a cégvezetők tartják meg.
- A bérlőkre vonatkozó kötelezettségeket a bérleti szerződésnek kell tartalmaznia.

### Az oktatás témakörei:

- \* A munkahely és munkafolyamatok tűzveszélyességének ismertetése.
- \* A tevékenységgel és a technológiával kapcsolatos tűzvédelmi használati szabályok ismertetése.
- \* A munka befejezésekor szükséges tűzvédelmi teendők ismertetése (áramtalanítás, tűzre utaló körülmények pld ,hegesztés után területszemle, parázs kutatás, felmelegített tárgyak visszahűtése stb.).
- \* A tűz esetén követendő magatartás, a helyi sajátosságoknak megfelelő tűzoltási módozat bemutatása. A tűzriadó gyakorlatkor a szükséges teendők.
- \* A rendszeresített és készenlétbe helyezett tűzvédelmi felszerelések, eszközök és készülékek használatának bemutatása.
- \* Az elektromos berendezések biztonságos használatának ismertetése.
- \* A dohányzási előírások ismertetése.
- \* Az alkalmoszerű tűzveszélyes tevékenység előírásainak ismertetése.
- \* Az anyagtárolás, raktározás, tárgyak elhelyezése, öltözők használata.
- \* Az előírások megszegésének következményei.



#### **IV/2. Tűzvédelmi szakvizsga:**

A jogszabályban és az alábbiakban felsorolt foglalkozási ágakban, munkakörökben csak érvényes tűzvédelmi szakvizsgával rendelkező személy dolgozhat.

#### **A tagintézményeket érintő (de nem alkalmazotti kötelezvény) tűzvédelmi szakvizsgához kötött foglalkozási ágak és munkakörök:**

(A számozás a 45/2011. (XII. 7.) BM rendelet szerinti)

1. Hegesztők és az építőipari tevékenység során nyílt lánggal járó munkát végzők.

4. Tűzgátló- és füstgátló nyílászáró-szerkezetek beépítését, felülvizsgálatát, karbantartását, javítását végzők.

5. Tűzoltó-vízforrások felülvizsgálatát végzők.

7. Tűzoltó készülékek karbantartását végzők.

8. Beépített tűzjelző berendezések kivitelezését, karbantartását, javítását, telepítését, felülvizsgálatát végzők.

9. Beépített tűzoltó berendezések kivitelezését, karbantartását, javítását, telepítését, felülvizsgálatát végzők.

12. Tűzállóságot növelő bevonati rendszerek alkalmazását, karbantartását végzők.

13. Beépített hő- és füstelvezető rendszerek telepítését, felülvizsgálatát, karbantartását, javítását végzők.

14. Erősáramú berendezések időszakos felülvizsgálatát végzők.

16. Tűzállóságot növelő burkolatok beépítését, karbantartását végzők.

#### **A szakvizsgával rendelkezők 5 évenként, továbbképzésen érvényesíthetik bizonyítványukat.**

A tűzvédelmi szakvizsgáról bizonyítványt kell kiadni, melyet a munkavállalónak magánál, illetve elérhető helyen kell tartania, és azt ellenőrzéskor be kell mutatnia. Vizsgabizottsági tag csak megfelelő képesítéssel rendelkező személy lehet.

A telephelyeken jelenleg a **hegesztéshez** szükséges tűzvédelmi szakvizsga megléte.

**Külsős szolgáltató a fentebb felsorolt bármelyik munkavégzése esetén, az igazgatónak számon kell kérnie a tűzvédelmi szakvizsga meglétét.**

## V. HASZNÁLATRA VONATKOZÓ ÁLTALÁNOS TŰZVÉDELMI SZABÁLYOK

### V/1. Használatra vonatkozó szabályok

Az üzemeltetőnek, tulajdonosnak, bérlőnek a használat, a tevékenység végzése során **gondoskodnia kell arról**, hogy

- a) az építmény, építményrész létesítésekor hatályos előírások által elvárt biztonsági szintet a használat és az átalakítások, változtatások során fenntartsa,
- b) a használati tűzvédelmi előírásokat betartsa,
- c) tevékenységével tüzet, robbanást, robbanásveszélyt ne okozzon,
- d) folyamatosan biztosítsa a tűz észlelésének, jelzésének, oltásának, a kiürítésnek, a tűzvédelmi berendezések, eszközök, felszerelések, tűzoltótechnikai eszközök működésének, hozzáférhetőségének, észlelhetőségének jogszabály vagy hatóság által előírt feltételeit,
- e) a tűzvédelmi célú dokumentumokat naprakész állapotban, hozzáférhető helyen tartsa,
- f) a tűzvédelmi célú jelölések észlelhetőségét, egyértelműségét fenntartsa.

**Az építményt, építményrészt, a szabadteret** csak a vonatkozó tűzvédelmi követelményeknek megfelelően szabad használni.

A termelést, a használatot, a tárolást, a forgalomba hozatalt, forgalmazást, valamint az egyéb tevékenységet (a továbbiakban együtt: tevékenység) csak a **tűzvédelmi követelményeknek megfelelő** szabadtéren, helyiségben, tűzszakaszban, rendeltetési egységben, építményben szabad folytatni.

A **helyiségben, építményben és szabadtéren** csak az ott folytatott folyamatos tevékenységhez **szükséges anyag és eszköz tartható**.

A munkahelyeken a **tevékenység közben és annak befejezése után** a munkát végzőnek **ellenőrizni kell** a tűzvédelmi használati szabályok megtartását, és a szabálytalanságokat meg kell szüntetni.

Az **építményben, helyiségben és szabadtéren** a villamos berendezés kapcsolójának, a közmű nyitó- és zárószerkezetének, a tűzjelző kézi jelzésadójának, a nyomásfokozó szivattyúnak, valamint a hő- és füstelvezető kezelőszerkezetének, nyílásainak, továbbá a tűzoltó vízforrások, fali tűzcsapok, tűzoltó készülékek, tűzoltótechnikai termékek, felszerelések, berendezések hozzáférhetőségét, akadálytalan megközelíthetőségét állandóan biztosítani kell, azokat **eltorlaszolni még átmenetileg sem szabad**.

**Tűztávolságon belül tárolási** tevékenység nem végezhető, kivéve, ha a tárolt anyag mennyisége, minősége, elhelyezése nem növeli a tűz áttérjedésének veszélyét.

A **helyiség** - szükség szerint **az építmény, létesítmény - bejáratánál** és a helyiségben jól látható helyen a fokozottan tűz- vagy robbanásveszélyre, valamint a vonatkozó előírásokra figyelmeztető és tiltó rendelkezéseket tartalmazó **biztonsági jelet** kell elhelyezni.

A **közmű** nyitó- és zárószerkezetét, valamint annak **nyitott és zárt** állapotát jól láthatóan meg kell jelölni.

A **tűzoltó vízforrásokat** a vonatkozó műszaki követelmény szerinti jelzőtáblával kell jelölni.

A **mentésre szolgáló nyílászárók helyét** - a lakóépületek, lakó rendeltetésű épületrészek, lakások kivételével - a **homlokzaton és az épületen belül** a mentésre szolgáló nyílászárót tartalmazó helyiség, helyiségcsoport bejáratánál jól látható és **maradandó módon kell jelölni**.

## **V/2. Tűzveszélyes tevékenység**

Tűzveszélyes tevékenységet **tilos olyan helyen végezni**, ahol az tüzet vagy robbanást okozhat.

**Állandó jellegű** tűzveszélyes tevékenység csak a tűzvédelmi követelményeknek megfelelő, erre a célra alkalmas helyen végezhető.

**Alkalmoszerű tűzveszélyes tevékenységet** előzetesen írásban rögzített, a helyszín adottságainak ismeretében meghatározott feltételek alapján szabad végezni. A feltételek megállapítása a munkavégzésre közvetlenül utasítást adó, a munkát végző személyek tevékenységét közvetlenül irányító személy feladata, ha nincs ilyen személy, a munkát végző kötelezettsége.

A munkát közvetlenül irányító személy **köteles ellenőrizni** a munkát végző személyek tűzvédelmi szakvizsga-bizonyítványának meglétét, érvényességét, ha az a tevékenység végzéséhez szükséges feltétel. Hiányosság esetén a munkavégzésre való utasítás nem adható ki, valamint a tűzveszélyes tevékenység nem kezdhető meg.

A külső szervezet vagy személy által végzett tűzveszélyes tevékenység feltételeit a tevékenység helye szerinti létesítmény vezetőjével vagy megbízottjával egyeztetni kell, aki ezt szükség szerint – a helyi sajátosságnak megfelelő – tűzvédelmi előírásokkal egészíti ki.

Az alkalmoszerű tűzveszélyes tevékenységre vonatkozó feltételeknek tartalmazniuk kell a tevékenység időpontját, helyét, leírását, a munkavégző nevét és – tűzvédelmi szakvizsgához kötött munkakör esetében – a bizonyítvány számát, valamint a vonatkozó tűzvédelmi szabályokat és előírásokat.

Tűzvédelmi szakvizsgához kötött tűzveszélyes tevékenységet csak érvényes tűzvédelmi szakvizsgával rendelkező, egyéb tűzveszélyes tevékenységet a tűzvédelmi szabályokra, előírásokra kioktatott személy végezhet.

A tűzveszélyes környezetben végzett tűzveszélyes tevékenységhez a munka kezdetétől annak befejezéséig, a munkavégzésre közvetlenül utasítást adó, a munkát végző személyek tevékenységét közvetlenül irányító személy, ha nincs ilyen személy, akkor a munkát végző – szükség esetén műszeres – felügyeletet köteles biztosítani.

A tűzveszélyes tevékenységhez a munkavégzésre közvetlenül utasítást adó, a munkát végző személyek tevékenységét közvetlenül irányító személy az ott keletkező tűz oltására alkalmas tűzoltó felszerelést, készüléket köteles biztosítani.

A tűzveszélyes tevékenység befejezése után a munkát végző személyek a helyszínt és annak környezetét tűzvédelmi szempontból kötelesek átvizsgálni és minden olyan körülményt megszüntetni, ami tüzet okozhat. A munkavégzésre közvetlenül utasítást adó, a munkát végző személyek tevékenységét közvetlenül irányító személynek, ha nincs ilyen személy, akkor a munkát végzőnek a munkavégzés helyszínét át kell adni tevékenység helye szerinti létesítmény vezetőjének vagy megbízottjának. Az átadás-átvétel időpontját az engedélyen fel kell tüntetni és aláírással igazolni kell.

Az ide vonatkozó engedélyminta a **TVSZ I. sz. mellékletében** található.

### V/3. Dohányzás és nyílt láng használata

Égő dohányneműt, gyufát és egyéb gyújtóforrást tilos olyan helyre tenni vagy ott eldobni, ahol az tüzet vagy robbanást okozhat.

Dohányozni, nyílt lángot használni nem szabad olyan helyiségben, szabadtéren, ahol fokozottan tűz- vagy robbanásveszélyes osztályba tartozó anyagot állítanak elő, tárolnak, dolgoznak fel, használnak. A dohányzás és a nyílt láng használatának tilalmát biztonsági jellel kell jelölni.

Fokozottan tűz- vagy robbanásveszélyes osztályba tartozó anyag gyártására, feldolgozására, tárolására szolgáló helyiségbe vagy szabadtérbe, gyújtóeszközt, gyújtóforrást bevinni csak az alkalomszerű tűzveszélyes tevékenységre jogosító, írásban meghatározott feltételek alapján szabad.

A kijelölt dohányzó helyeket, figyelmet felhívó táblákkal kell jelölni.

Pl. " DOHÁNYZÁSRA KIJELELT HELY .

Ahol a dohányzás megengedett ott megfelelő számú, nagyságú nem éghető anyagból készült hamutartót kell elhelyezni.

**A hamutartók tartalmát éghető anyagú gyűjtőbe üríteni szigorúan tilos!**

### V/4. Raktározás, tárolás

Helyiségben, építményben és szabadtéren csak az ott folytatott folyamatos tevékenységhez szükséges fokozottan tűz- vagy robbanásveszélyes vagy mérsékelten tűzveszélyes osztályba tartozó anyag tárolható. Az építményben **tárolt anyag, termék mennyisége nem haladhatja meg a tervezéskor alapul vett anyagmennyiséget.**

A fokozottan tűz- vagy robbanásveszélyes osztályba tartozó anyagot - ha azt nem nyomástartó edényzetben hozták forgalomba - a mérsékelten tűzveszélyes osztályba tartozó anyagra vonatkozó követelmények szerint **csak zárt csomagolásban lehet tárolni.**

Öngyulladásra hajlamos anyagot egyéb fokozottan tűz- vagy robbanásveszélyes és mérsékelten tűzveszélyes osztályba tartozó anyaggal, továbbá **olyan anyagokat, amelyek egymásra való hatása hőt fejleszthet, tüzet vagy robbanást okozhat, egy egységben nem szabad tárolni.**

Tűzgátló előtérben, füstmentes lépcsőházban és előtérben **mindennemű tárolás tilos.**

**Ipari, mezőgazdasági, tároló létesítményben való raktározás, tárolás esetén** 200 m<sup>2</sup> feletti tároló helyiség földem- vagy tetőszerkezete, valamint a tárolt anyag között legalább 1 méter távolságot kell biztosítani,  
A **tárolt anyag és a füstkötevény között** 1 méter távolságot kell tartani.

A tárolás úgy végezhető, hogy a tároló polcok, vagy állványok sorában biztonsággal lehessen közlekedni. (ne legyen talajon tárolás, ami botlás, és torlódás veszélyt jelenthet).

Ügyelni kell a **tárgyak stabil elhelyezésére**, hogy ne tudjon a rakat ledőlni, felborulni.

Ha magasban kell tárolni ott a szükséges **létrát, vagy fellépőt úgy kell elhelyezni**, hogy az ne okozzon torlódási, vagy botlási tényezőt.

A tárolás során ügyelni kell az anyag nemenkénti elhelyezésre.

A **fokozottan tűz- vagy robbanásveszélyes osztályba tartozó anyagot** kiszerezni, csomagolni csak jogszabályban meghatározottak szerint, ennek hiányában szabadtéren vagy olyan helyen szabad, ahol nincs gyújtóforrás, és folyadék esetén a hatékony szellőzést biztosították.

A fokozottan tűz- vagy robbanásveszélyes osztályba tartozó anyagot, valamint a mérsékelten tűzveszélyes osztályba tartozó folyadékot csak **zárt csomagolásban, edényben szabad tárolni**, szállítani és forgalomba hozni.

A fokozottan tűz- vagy robbanásveszélyes osztályba tartozó anyag csomagolásán az anyag robbanásra vagy heves égésre való hajlamát szövegesen vagy **piktogrammal kell jelölni.**

**Padlástérben** fokozottan tűz- vagy robbanásveszélyes osztályba tartozó anyag nem tárolható.

Szilárd anyag (Bútor, műanyag, textília, papíráru) csak olyan módon és mennyiségben helyezhető el padlástérben, hogy azok a tetőszerkezet, valamint a kémény megközelítését ne akadályozzák, szükség esetén eltávolíthatók legyenek a tetőszerkezet éghető anyagú elemeitől, és a kéménytől legalább 1 méter távolságra helyezkedjenek el.

Fokozottan tűz- vagy robbanásveszélyes osztályba tartozó anyag **nem tárolható** tetőtérben, pincszinti, alagsori helyiségben.

A nem tárolási rendeltetés esetén **300 liter, vagy 300 kg** feletti mennyiség tárolása tilos.

Huzamos tartózkodásra szolgáló helyiségekben és a gépjárműtárolókban **gázpalackot** tárolni tilos.

#### **V/5. Közlekedési és menekülési utak be- és kijáratok, vészkijáratok**

A menekülési útvonalak átbecsátóképessége **nem szűkíthető le** a menekülést biztosító szélesség alá.

A létesítmény közlekedési, tűzoltási felvonulási útvonalait, területeit, valamint oltóanyagyszerzési helyekhez vezető útjait **állandóan szabadon** és olyan állapotban **kell tartani**, amely az időjárási viszonyoktól függetlenül alkalmas a tűzoltó gépjárművek közlekedésére és működtetésére.

Az **500 m<sup>2</sup>-t meghaladó** alapterületű üzemi helyiségben vagy raktárhelyiségben **a padlón jól látható és tartós módon meg kell jelölni a legalább 2,4 m széles közlekedési utakat**, a falsík, a beépített gépsor, technológiai berendezések által határolt közlekedő és az állványos raktározási terület kivételével.

A személyek tartózkodására, közlekedésére szolgáló és üzemelés alatt álló helyiségek **kiürítésre szolgáló ajtóit** lezárni, üzemszerűen zárva tartani akkor lehet, ha az ajtó vészeseti nyithatóságát biztosítják.

Az épületek menekülési útvonalain fokozottan tűz- vagy robbanásveszélyes és mérsékelt tűzveszélyes osztályba tartozó anyagok nem helyezhetőek el, **nem tárolhatóak**.

**Kivétel:** a beépített építési termékek és biztonsági jelek, valamint azok az installációk, dekorációk, szőnyegek, falikárpitok és egyéb, **nem tárolásra szolgáló**, valamint a helyiség rendeltetésével összefüggő tárgyak, amelyek az elhelyezéssel érintett fal vagy a padló felületének szintenként **legfeljebb 15%-át fedik le**.

A menekülésre számításba vett közlekedőkben, nem füstmentes lépcsőházakban és a pincszinti helyiségekben elhelyezett installációk, dekorációk, anyagok a hő- és füstelvezetés hatékonyságát **nem ronthatják**.

## V/6. Tüzelőberendezések, füstelvezetés

Az építményben, helyiségben csak olyan fűtési rendszer létesíthető, használható, amely rendeltetésszerű működése során nem okoz tüzet vagy robbanást.

A helyiségben ahol fokozottan tűz- vagy robbanásveszélyes osztályba tartozó anyagokat tárolnak, előállítanak, felhasználnak, forgalmaznak nyílt lánggal, izzással vagy veszélyes felmelegedéssel üzemelő berendezés - a tevékenységet kiszolgáló technológiai berendezés kivételével - nem helyezhető el.

A tüzelő- és a fűtőberendezés, az égéstermék-elvezető, valamint a környezetében levő éghető anyag között olyan távolságot kell megtartani, vagy olyan hőszigetelést kell alkalmazni, hogy az éghető anyag felületén mért hőmérséklet a legnagyobb hőterheléssel való üzemeltetés mellett se jelenthessen az éghető anyagra gyújtási veszélyt.

## V/7. Szellőztetés

Olyan tevékenység, amelynek végzése során robbanásveszély alakulhat ki, csak hatékony szellőztetés mellett végezhető.

Ha a fokozottan tűz- vagy robbanásveszélyes osztályba tartozó anyag jelenléte során vagy ahol fokozottan tűz- vagy robbanásveszélyes és mérsékelt tűzveszélyes osztályba tartozó anyag lerakódásával számolni lehet, a szellőztető berendezéseket a gyártó által meghatározott rendszerességgel tisztítani kell.

A szellőztető rendszer nyílásait eltorlaszolni tilos.

A hő- és füstelvezető rendszer – általános célú – szellőztetésre igénybe vehető, ha a szellőztetés révén a hő- és füstelvezető rendszerben éghető anyag megjelenésével, lerakódásával, kiválásával nem lehet számolni.

A 14 méternél magasabban lévő legfelső használati szinttel rendelkező lakóépület központi szellőző rendszerét, valamint melegkonyhás vendéglátó hely és melegkonyhás vendéglátó üzlet szellőző, szagelszívó rendszerét a gyártó által meghatározott rendszerességgel, annak hiányában lakóépületben 4 évente, melegkonyhás vendéglátó hely és melegkonyhás vendéglátó üzlet esetében évente tisztítani, és annak elvégzését írásban igazolni kell.



### V/8. Hő-és füstelvezetés

A természetes és a gépi füstelvezető, légpótló, valamint a füstmentesítést biztosító nyílások nyílászáróinak, valamint a füstgátló szerkezeteknek a szabad mozgását folyamatosan biztosítani kell, és e nyílásokat eltorlaszolni tilos.

Az erre figyelmeztető tartós, jól észlelhető és olvasható méretű **feliratot** a nyílászárón vagy a nyílás mellett **el kell helyezni**.

Az installációk, dekorációk, anyagok, bútorok és egyéb berendezési tárgyak **nem csökkenthetik** a füstelvezetéshez, légpótláshoz szükséges nyílásfelületet, **nem korlátozhatják** a hő és füst elleni védelem eszközeinek mozgását, működését.

### V/9. Csatornahálózat

Oldószereket, benzint, higítót, és egyéb fokozottan tűz- vagy robbanásveszélyes folyadékot (oldott állapotban lévőt), és ami reakcióba léphet vízzel közcsatornába, vagy szikkasztóba önteni tilos. Gázok esetében már a mérsékelten tűzveszélyest sem lehet. Szükség esetén berobbanás elleni védelmet kell biztosítani.

### V/10. Villamos berendezés

Csak olyan villamos berendezés használható, amely rendeltetésszerű használata esetén a környezetére nézve gyújtásveszélyt nem jelent.

A villamos gépet, berendezést és egyéb készüléket a tevékenység befejezése után **ki kell kapcsolni**.

Nem vonatkozik ez az előírás azokra a készülékekre, amelyek rendeltetésükből következően **folyamatos üzemre lettek tervezve** (pl: hűtőgép, szervergép, modemek). Kikapcsolt állapotnak számít az elektronikai, informatikai és hasonló készülékek készenléti állapota is.

Az épület átalakítása, felújítása, átépítése, a kijáratútvonalak időleges vagy tartós használaton kívül kerülése esetén a téves jelzést adó menekülési jelek működését szüneteltetni kell. Ha a biztonsági jel kikapcsolt állapotában is hordoz információt, az ne legyen látható.

A villamos gépet, berendezést és egyéb készüléket használaton kívül helyezésük esetén a villamos tápellátásról le kell választani.

A villamos berendezés és az éghető anyag között olyan távolságot kell megtartani, vagy olyan hőszigetelést kell alkalmazni, hogy az, az éghető anyagra gyújtási veszélyt ne jelentsen.

A csoportosan elhelyezett villamos kapcsolók és biztosítékok rendeltetését, továbbá ezen kapcsolók ki- és bekapcsolt helyzetét meg kell jelölni.

Munkahelyeken kizárólag olyan erő- és munkagép helyezhető el és használható, amely rendeltetésszerű használata esetén környezetére tűzveszélyt nem jelent.

## **V/ 11. Tűzoltó készülékek**

**Tűzoltó készüléket kell készenlétben tartani**

- a) az önálló rendeltetési egységekben legalább szintenként,
- b) ahol az OTSZ előírja és
- c) jogszabályban meghatározott esetekben

A tűzoltó készüléket jól láthatóan, könnyen hozzáférhetően, úgy kell elhelyezni, hogy a tűzoltó készülék a legkedvezőtlenebb helyen keletkező tűz oltására a legrövidebb idő alatt felhasználható legyen, és állandóan használható, üzemképes állapotban kell tartani.

## **V/12. Éghető folyadékok tárolása és szállítása**

Fokozottan tűz- vagy robbanásveszélyes osztályba tartozó aeroszol és folyadék pincszinten, padlástérben, menekülési útvonalon nem tárolható.

Éghető folyadék csak a folyadék hatásának ellenálló, a folyadékra gyújtási veszélyt nem jelentő, jól zárható edényben tárolható.

A sérülékeny edények gyűjtőcsomagolásának vagy védőburkolásának sérülés (törés, felszakadás) ellen védelmet kell nyújtania.

Az edények csak kiöntönyílásukkal felfelé, lezárt állapotban tárolhatók és szállíthatók.

Kiürített, de ki nem tisztított edények tárolására és szállítására a megtöltöttekre vonatkozó előírások irányadók. A tárolható anyagmennyiség a tárolóedények űrtartalmának összesített értékét jelenti.

Személyszállító felvonó éghető folyadék szállítására legfeljebb 20 liter mennyiségig és legfeljebb 1 személy kíséretében használható.

4-nél több parkolóállásos gépkocsitároló helyiségében legalább 1 db szóróeszközt és legalább 0,05 m<sup>3</sup> mennyiségű felitató anyagot kell hozzáférhető helyen tartani.

Kereskedelminek nem minősülő közösségi rendeltetés esetén csak a rendeltetésnek megfelelő tevékenységhez szükséges mennyiségű fokozottan tűz- vagy robbanásveszélyes osztályba tartozó folyadék és aeroszol tárolható.

A maximális tárolási mennyiség:

- a) fémszekrényben 20 liter,
- b) robbanásgátló szekrényben 50 liter,
- c) folyadéktárolásra alkalmas tűzálló szekrényben 60 liter.

Szekrényeken kívül legfeljebb 5 liter anyagmennyiség tárolható helyiségenként.

**Tömegközlekedési járművön** éghető folyadékot tartalmazó edények **nem szállíthatók, kivéve** éghető folyadék összetevőt tartalmazó élelmiszereket, háztartási cikkeket, lakkokat, festékanyagokat, valamint ezek oldószereit, személyenként legfeljebb **5 liter mennyiségben**.

**Szállítás közben** az éghető folyadékot tartalmazó edényeket úgy kell elhelyezni, hogy azok **ne borulhassanak fel vagy sérülhessenek meg**.

Éghető folyadékot tartalmazó üvegedények és az ezeket tartalmazó göngyölegek egymásra helyezve nem szállíthatók.

**Kézi erővel legfeljebb 20 liter** éghető folyadék szállítható.

## VI. EGYES LÉTESÍTMÉNYEKRE, HELYSÉGEKRE VONATKOZÓ TŰZVÉDELMI SZABÁLYOK

### VI/1. Raktárak:

A raktár folyosóján, illetve a főbejáratának közelében jól látható helyen 1 db az ott keletkező tűz oltására alkalmas tűzoltó készüléket kell biztosítani, illetve készenlétkben tartani. A tűzoltó készülék félévenkénti vagy évenkénti felülvizsgálatáról az előírások szerint gondoskodni kell. A raktárhelyiségbe vezető utakat, megmunkáló részeket, különösen a tűzoltó készülék környékét szabadon kell hagyni.

Villamos berendezések és vezetékek, vagy azok közelében keletkezett tűz esetén a helyi főkapcsoló áramtalanítása után szabad az előírt tűzoltó készüléket használni. Munka befejeztével a raktár bezárását megelőzően az áramtalanítást a helyiséget utolsóként elhagyó munkavállalónak kell elvégezni, illetve meg kell győződnie arról, hogy nincs-e olyan körülmény, mely később tüzet, vagy robbanást okozhat.

A raktár helyiségben a **dohányzás és nyílt láng használata tilos!** A raktárban a raktározás és tárolás tűzvédelmi utasításait, előírásait be kell tartani, fokozott figyelmet fordítva az anyag nemenkénti tárolására.

A raktárhelyiség közlekedési útját még ideiglenesen sem szabad eltorlaszolni, azon anyagot tárolni nem szabad. A raktárba bejövőket minden munkavállalónak figyelmeztetnie kell a dohányzás és nyílt láng használatának tilalmára. Az elektromos lámpatesttől legalább 0,8 m légteret szabadon kell hagyni.

### VI/2. Iroda helyiségek:

Az irodákban, csak az ott folytatott tevékenységhez szükséges anyagokat, eszközöket, berendezéseket és felszereléseket szabad tárolni és használni. Az irodák ki- és bejáratait, folyosóit, lépcsőházait leszűkíteni, eltorlaszolni még ideiglenesen sem szabad, mivel ezek egyben a menekülési útvonalat is jelentik. Könyveket, iratokat csak rendezett állapotban, polcokon szabad tárolni. A tárolásnál biztosítani kell, hogy a hőfeljlesztő készüléktől min. 50 cm távolság biztosított legyen.

Az elektromos főzőlap és kávéfőző csak a mellékelt használati szabályzat előírásainak megfelelően, illetve betartása mellett használható. A fenti elektromos berendezéseket (kereskedelem által forgalomba hozott) jelzőlámpával és kismegszakítóval ellátott csatlakozási pontokról lehet csak használni.

Az időszakosan használható elektromos berendezéseket (hősugárzó) felügyelet nélkül hagyni tilos, használat után pedig a hálózatról le kell választani. Csak kifogástalan üzembiztos készülék használható.

Irodákban a telefon készülékek mellé ki kell függeszteni a Tűzbejelentő tálát, feliratot, melyen a tűzoltóság, mentők, rendőrség telefonszámait fel kell tüntetni (105 vagy a 121, 104, 107-es hívószámokat).

A helyiséget utolsóként elhagyónak meg kell győződnie arról, hogy nem maradt-e olyan körülmény, mely később tüzet vagy robbanást okozhat.

### **VI/3. Étkezdék, teakonyhák TV előírásai:**

A közlekedési útvonalakat mindig szabadon kell hagyni.

Főző, melegítő készülékek közelébe éghető anyagot úgy szabad elhelyezni, hogy az éghető anyagra gyújtási veszélyt ne jelentsen. A készülékeket csak felügyelet mellett szabad üzemeltetni a kezelési utasításban foglaltak szerint.

Zsírt vagy főzőolajt forrosítani csak felügyelet mellett szabad. Amennyiben a zsiradék meggyulladna tilos vízzel oltani a tüzet. Fedővel el kell zárni a levegő útját a tűzhöz.

A padozatra kicsepegett zsiradékot mindig fel kell takarítani, mert csúszásveszélyt okozhat.

A melegítőeszközöket eltorlaszolni tilos.

A gázberendezések gázvezetékeit sárga színnel, a gázcsapokat felirattal jelölni kell. A konyha áramtalanító kapcsolóját felirattal jelölni szükséges.

A helyiséget mindig tisztán kell tartani.

A tevékenység befejeztével áramtalanítani, ellenőrizni kell a helyiséget, és meg kell szüntetni minden olyan szabálytalanságot, amely tüzet okozhat.

#### **VI/4. Közlekedők, folyosók:**

##### Közlekedők, folyosók tűzvédelmi előírásai

1. A közlekedőket, folyosókat, menekülési útvonalakat anyagtárolással egyéb más tevékenységgel leszűkíteni, eltorlaszolni szigorúan tilos!
2. Mobil jellegű tárolóeszközök elhelyezése, és tárolás tilos a közlekedési utakon.
3. A menekülésnél számításba vett ajtókat, kijáratokat amennyiben az épületben személyek tartózkodnak lezárni nem szabad, az ajtók teljes szélességükben nyithatóak legyenek.
4. A felszerelt irányfény világítóit eltorlaszolni tilos, működőképességét állandóan biztosítani kell.
5. A menekülési lehetőséget mindig biztosítani kell, és irányjelekkel meg is kell jelölni.

##### 4. Felújítás során figyelembe kell veendő általános előírások:

- a folyosók, közlekedők padlóburkolata csak nem éghető aljzaton legalább mérsékelt lángterjedésű anyag lehet.
- Több szintes épületek kiürítésére számításba vett útvonalain éghető anyagok beépítéséhez, ill. elhelyezéséhez az I. fokú tűzvédelmi hatóság hozzájárulása szükséges.

#### **VI/5. (MSZ 1585):**

- a) A villamos energia ellátását biztosító feltételek megteremtése és a szükséges fejlesztések biztosítása a működtető feladata.
- b) A szabványoknak vagy az előírásoknak nem megfelelő vagy meghibásodott villamos berendezést, gépet és szerelvényt használni üzemben tartani nem szabad.
- c) Minden villamos üzemzavart, rendellenességet vagy meghibásodást haladéktalanul jelenteni kell a közvetlen vezetőnek és a szakszerű felülvizsgálóig, illetve a hiba kijavításáig a villamos berendezést üzemeltetni vagy bekapcsolni tilos.
- d) Üzembe helyezés előtt az üzemeltetőnek a villamos berendezést szakképzett személlyel felül kell vizsgáltatnia. Csak felülvizsgált elektromos berendezés helyezhető üzembe.

e) Törött, repedt, csorbult dugaszoló aljzatot és csatlakozót, kapcsolót, hibás szerelvényt és készüléket nem szabad használni.

Az elektromos szerelvényeket és készülékeket a munka megkezdése előtt ellenőrizni kell, hiba észlelése esetén a szükséges intézkedést meg kell tenni. Nedves kézzel elektromos készüléket és szerelvényeit megérinteni tilos.

f) Olyan feszültség alatt lévő elektromos készüléket, szerelvényt vagy kapcsolószekrényt, amelynek burkolatát vagy szigetelését eltávolították, őrizetlenül hagyni nem szabad. A kijavításig el kell zárni, illetve az érintett területet le kell zárni.

g) Minden villamos-gépet és berendezést a munka befejezése, illetve a használat után feszültség mentesíteni kell. Kivételt képeznek azon berendezések, melyek felügyeletet nem igényelnek.

h) A munkáltató kötelessége a gépek kezelési, karbantartási, üzemeltetési dokumentációinak naprakész vezetése.

## **VI/6. A gázberendezésekre vonatkozó előírások:**

- A tagintézmény helyiségeiben a jelenleg meglévő és üzemelő gázberendezéseken kívül új berendezésként csak engedélyezett típusú, a szabvány és a vonatkozó jogszabályok előírásainak megfelelő, kifogástalan állapotban lévő berendezést szabad beállítani.
- Gázberendezések kezelésével olyan személy bízható meg, aki megfelelő képesítéssel rendelkezik.
- Tanuló a gázberendezéseket a képesítésének megszerzéséig szükséges időben, és csak felügyelettel használhatja a gázberendezéseket.
- A működés alatt lévő gázberendezéseket (melegítő, bunzen égők) még ideiglenesen sem szabad felügyelet nélkül hagyni.
- A műhelyekben ki kell függeszteni a berendezés biztonságos kezelésére, üzemeltetésére vonatkozó utasítást.
- Az utasítás tartalmazza a kezelő feladatát, kötelességeit, üzemzavar esetén a szükséges intézkedések végrehajtásának sorrendjét.
- Minden esetben csak gyújtószerkezettel lehet az égőt üzembe helyezni.
- Ha a begyújtáskor a tüztérben a gáz nem gyulladt be, vagy a láng elszakadt az égőtől, a gázt azonnal el kell zárni és a szellőztetést, valamint a begyújtást az előírásoknak megfelelően meg kell ismételni.
- Amennyiben füstgáz keletkezhet, csak ezrelékben tartalmazhat szénmonoxidot (CO), ám ilyen esetekben méréseket kell végezni.
- A begyújtást a „Kezelési utasítás”-ban meghatározottak szerint kell végrehajtani.
- Tilos az égők begyújtása, ha az égő hibás, gázszivárgás van, és a hálózatban a gáznyomás nem megfelelő,

- Üzemzavar esetén első és legfontosabb teendő a gázcsapok kézzel történő azonnali lezárása.
- A gázberendezéseket, eszközöket a műhely vezetőknek rendszeresen ellenőrizniük kell, és ennek tényét egy ellenőrzési naplóban vezetni kell.

### **VI/7. Kazánház:**

A kazánház helységeiben a géptüzet a biztonsági szerelvények záró szerkezeteinek elzárásával kell megszüntetni. Gáztüzet eloltani csak akkor szabad, ha a gázömlés megszüntethető. Egyes esetekben például életveszély elhárítása, vagy a záró-kerekek megközelítése érdekében a tűzoltás az elsődleges. Ilyen esetekben az oltás után gondoskodni kell a gyújtóforrások kizárásával az elégetlenül távozó gázok újragyújtási lehetőségének kiküszöböléséről az elzárás megtörténteig.

**A gáztüzelésű berendezéseket csak szakképzett munkavállaló, vagy kellően kioktatott, valamint tűzvédelmi szakvizsgával rendelkező személy kezelheti.**

**A gázkazánok minden begyújtása, illetve újragyújtása előtt az égő teret alaposan át kell szellőztetni, hogy abban robbanóképes gáz, levegőkeverék ne legyen.**

Az automatikus hőmérsékletkorlátozóval, nyomásérzékelővel, vízhiány-biztosítóval el nem látott, valamint égésbiztosítás nélküli gázkazánok üzemeltetését csak állandó felügyelet mellett szabad végezni.

A gázkazánokat évenként legalább egy alkalommal felül kell vizsgáltatni. A felülvizsgálatok alkalmával a szükséges karbantartás és javítási munkákat el kell végeztetni. A felülvizsgálatot csak az végezheti, akinek az erre illetékes hatóság felhatalmazást ad.

A gázkazánok üzemhelységeiben jól látható helyen ki kell függeszteni az ott üzemeltetett gáztüzelésű berendezések kezelési utasításait.

A kezelési utasítás terjedjen ki az üzembe helyezés, üzem alatti ellenőrzés, üzemzavar, gázszivárgás és gáz - tűz vagy egyéb tűz esetén megkövetelt tennivalókra és a vonatkozó tűzvédelmi követelményekre.

A szellőző gépház helységeiben a dohányzás és nyílt láng használata tilos! A tilalmat jelző, valamint a tűzveszélyre utaló feliratot a bejáratú ajtajának külső felületén, jól láthatóan kell elhelyezni. A kazánház mesterséges szellőztetését biztosítani kell. A szellőző berendezést úgy kell megválasztani, hogy alkalmas legyen a kazánhelység felső rétegeinek az átszellőztetésére is.



A gázfogadó helyiségben a dohányzás és nyílt láng használata szigorúan tilos! A figyelmeztetést szabványos felirattal kell jelölni, a bejárati ajtaját zárva kell tartani, idegennek a helyiségben tartózkodni tilos! A helyiségnek az előírt légcserét biztosító szellőzéssel kell rendelkeznie, ott "RB" elektromos szerelést kell alkalmazni. A gázfogadó helyiség tűzvédelmére 1 db 12. kg - os porral oltó tűzoltó készüléket kell készenlétbe tartani a helyiség bejárata mellett.

A fenti létesítmény tűzvédelmére biztosított tűzoltó készüléket a szabvány szerint ellenőriztetni kell.

Felhívjuk a fenti helyiségekben dolgozó munkavállalók, illetve ott tartózkodók figyelmét arra, hogy a kazánház területén csak az üzembe helyezési engedélyben meghatározott tevékenység folytatható, valamint a tűzvédelmi előírásokat maradéktalanul tartsák be, mert azok megsértése fegyelmi, súlyosabb esetben szabálysértési, illetve bűnvádi eljárást von maga után!

#### **VI/8. Vegyszer tárolókban betartandó előírások:**

Tűzveszélyes folyadékokkal végzett műveletek esetében legalább 3 m-es körzetben ne használjunk lángot, és áram alatt levő nem robbanásbiztos elektromos készüléket sem!

Tűzveszélyes folyadékot tartalmazó készüléken szerelést csak úgy végezhetünk, ha a fűtést megszüntetjük és a környezetében lévő lángokat és az elektromos készülékeket is elzárjuk ill. 3 m-re eltávolítjuk.

A tárolóban tartsuk a biztonsági adatlapokat.

Tilos vegyi anyagokat összekeverni, mert tüzet, vagy robbanást is előidézhetünk.

Tilos szabadon hagyni a vegyszereket.

Az ajtót jelöljük, és mindig zárjuk be.

Tiltsuk, és gátoljuk meg az illetéktelenek hozzáférést a vegyszerekhez.

A helyiségből a szabad közlekedési, menekülési lehetőséget mindig fenn kell tartani. Tilos eltorlaszolni az útvonalat, a tűzoltó készüléket, és az áramtalanító főkapcsolót.

A helyiség elektromos főkapcsolóját jól láthatóan meg kell jelölni.

A helyiség szellőztetéséről gondoskodni szükséges.

A helyiségben jól elérhető helyre szükséges a tűzoltó készüléket elhelyezni, és annak használatára az itt dolgozó személyzetet ki kell képezni.

A helyiségbe gyufát, vagy öngyújtót bevinni, illetve ott használni tilos.

A helyiségben ételmelegítés, vagy egyéb melegítés céljára rezsót, vagy egyéb hőképződéssel járó eszközt üzemeltetni tilos.

### **VI/9. Elektromos főkapcsoló helyiség:**

Az elektromos főkapcsoló helyiséget (továbbiakban: helyiség) csak a használatbavételi (működési) engedélyben meghatározott rendeltetésének megfelelő célra szabad használni.

A helyiség területén folyamatosan rendet, tisztaságot kell tartani, ott bárminemű anyag tárolása tilos!

A helyiség ajtaját zártan kell tartani, a kulcsát a portán elhelyezett kulcsszekrényben – a dolgozók által is ismert – jól látható, könnyen hozzáférhető módon kell tárolni, hogy tűz esetén a helyiség rövid idő alatt nyitható, az egész terület pedig áramtalanítható legyen!

A helyiség elektromos hálózata, szerelvényei, azok szerelési, csatlakoztatási módja és védettségi foka elégítse ki a helyiség tűzveszélyes jellegéből adódó tűzvédelmi műszaki követelmények előírásait.

Meghibásodott, a tűzvédelmi követelményeknek nem megfelelő elektromos szerelvényt használni nem szabad, azt szakemberrel haladéktalanul meg kell javíttatni.

A helyiség területén csak tűzveszélyt nem jelentő világítás használható. A világítótestet – amennyiben az védőburás kivitelű – csak védőburával felszerelt állapotban szabad használni.

A helyiségben a kapcsolószekrényben lévő csoportosan elhelyezett, szerelt kapcsolókat funkciójuk szerint, maradandó módon meg kell jelölni.

Külön táblával meg kell jelölni a telephely tűzvédelmi áramtalanító főkapcsolóját.

Használaton kívüli elektromos berendezést, vezetéket stb. – amennyiben arra már szükség nincs – haladéktalanul vissza kell bontani, meg kell szüntetni.

A helyiség tűzvédelmére, annak területén, az ott keletkező tűz oltására alkalmas 1 db P6 ABC porral oltó tűzoltó készüléket kell jól látható, könnyen hozzáférhető módon elhelyezni.

### **VI/10. Tantermekre vonatkozó TV előírások:**

A termeket és a hozzá tartozó helyiségeket csak a használatbavételi (működési) engedélyben foglalt rendeltetésüknek megfelelő célra szabad használni.

A helyiségben az időszakosan keletkező nedvesség, páralecsapódás miatt az elektromos szerelvények megfelelő tömítettségűek legyenek.

A fali lámpát és a világítótesteket csak védőburával felszerelve szabad használni. Csak kifogástalan műszaki állapotú fűtőberendezés használható. A fűtőberendezések és a környezetükben tárolt éghető anyagok között a megfelelő tűztávolságot meg kell tartani vagy hatásos hőterelést kell biztosítani.

A fűtőberendezések gázvezetékét sárga színű festékekkel teljes felületén egybefüggően le kell festeni, vagy sárga színű csíkozással meg kell jelölni. A fűtőberendezéseket a helyiségek hosszabb időre történő elhagyása előtt minimális teljesítményre kell szabályozni, vagy teljesen ki kell őket kapcsolni.

A helyiségekben lévő televíziót használata után ki kell kapcsolni. Hosszabb (több napos) távollét esetén a csatlakozóvezetékét a csatlakozó aljzatból ki kell húzni. A tanteremben keletkező papírhulladékot a tanítás befejeztével a pedagógus köteles eltávolíttatni.

A helyiségekben a minimális szélességű közlekedési utakat biztosítani kell, azokat és az ajtókat eltorlaszolni tilos!

A helyiségek tűzvédelmére a folyosókon biztosítani kell 1-1 db 6 kg töltetű porral oltó tűzoltó készüléket.

### **VI/11. Büfé helyiségek:**

A büfékben a tevékenység közben és annak befejezése után ellenőrizni kell a tűzvédelmi használati szabályok megtartását, és a szabálytalanságokat meg kell szüntetni.

Az égéstermék elvezetéséről úgy kell gondoskodni, hogy az, gyújtási veszélyt ne okozhasson.

A szennyezett levegőt ki kell vezetni, a kivezetés helyét úgy kell kialakítani, hogy az a környezetet ne veszélyeztesse (azaz megfelelő szellőztetést kell biztosítani).

Gázüzemű készülék beindítása előtt a helyiséget alaposan át kell szellőztetni, ha gázszagot érzünk, a készüléket használni tilos!

Az elektromos készülékek vezetékeit minden műszak kezdéskor ellenőrizni kell, s ugyanígy a konnektorokat is.

Ha zárlatra utaló jelet észlelünk a készüléket használni tilos!

Az elektromos készülékekre el kell végeztetni az érintésvédelmi, valamint a tűzvédelmi felülvizsgálatot.

Papírtörlőket, és a ruhaneműket csak előírás szerint szabad tárolni, használni, s mivel ezek tűzveszélyesek, külön figyelemmel kell kísérni a velük való foglalatosságot.

A büfé területén tűzoltó készüléket kötelező tartani, az esetlegesen kialakuló tűz megfékezése érdekében.

A közlekedési utakat tárolásra használni tilos! Biztosítani kell a megfelelő menekülési útvonalat.

A dolgozók évenkénti ismétlődő tűzvédelmi oktatását kötelező megtartani, és dokumentálni.

## **VI/12. Számítástechnikai termék, szerver helyiségek**

- Tűzvédelmi szempontból a legkedvezőbb elhelyezést a földszint vagy az I. emeleti elhelyezés biztosítja.
- A számítógépterem hő- és hangszigetelésére nem éghető anyag használható fel.
- A számítóközpontban fűtésként csak központi fűtés üzemeltethető. (Rezsó és egyéb egyedi fűtőkészülék nem használható.)
- A villamos berendezések tervezése és létesítése feleljen meg a vonatkozó rendeleteknek és szabványoknak.
- A számítógépteremben csak a folyamatos üzemeléshez szükséges anyagmennyiség helyezhető el.

A számítóközpontok dolgozóinak tűzvédelmi oktatása az alábbiakra terjedjen ki:

- a tűz jelzésének módja,
  - a számítóközpont tűzvédelmi szabályzata,
- A tűzoltásnál tanúsítandó magatartás, ezen belül a tűzoltó készülékek és beépített tűzoltó berendezés gyakorlatban való alkalmazása,
- tűz esetén a berendezés áramtalanítása,  
a berendezések burkolatainak (ajtóinak) nyitási lehetősége,  
anyagmentés és kapcsolódó feladatok,

### **Kezelés és karbantartás**

- A berendezéseken karbantartást, javítást csak az arra kiképzett (szakképzett) személy végezhet.
- A berendezések kezelésére, karbantartására csak nem éghető tisztítószer szabad használni.
- A számítóközpontban a villamos berendezés, közmű nyitó-, záró szerelvényei, füstelvezető szerkezet, tűzvédelmi felszerelés, berendezés, készülék, tűzjelző

helyét, valamint a közlekedési utakat jól láthatóan jelöljék.

- A számítóközpontban a dohányzás tilos.
  - A számítógéptermekekben csak fedővel ellátott, nem éghető anyagú szeméttároló használható.
  - Az adathordozó tárolóban úgy kell kialakítani és végezni a tárolást, hogy a közlekedési utak állandóan szabadon legyenek.
- Tároláshoz csak nem éghető anyagból készült polcos tároló alkalmazható.
- A számítóközpont használati utasításának betartásáért a számítóközpont vezetője felelős.

A napi munka (oktatás) befejeztével a munkahelyiségből történő eltávozással egy időben a villamoshálózatot ki kell kapcsolni, feszültségmentesíteni kell.

A keletkező tűz oltására géptermenként 1 db elektromos tűz oltására alkalmas tűzoltó készülék álljon rendelkezésre, készenlétben.

A helyiségeken belüli és kívüli (előtér és folyosói) közlekedési- (tűz esetén menekülési) utakat teljes egészében szabadon kell tartani, azokat eltorlaszolni, vagy különféle bútorféleségekkel leszűkíteni tilos.

A ki- és bejárati ajtókat foglalkozás ideje alatt bezárni, eltorlaszolni nem szabad!

A számítógépteremben és laboratóriumban csak a folyamatos üzemeltetéshez szükséges anyagok helyezhetők el.

Számítógépteremben és laboratóriumban a dohányzás tilos!

### **VI/13. Az épületre vonatkozó általános tűzvédelmi szabályok:**

Az elektromos tűzhelyet használat után áramtalanítani kell.

A kenyérpírtó, a kávéfőző, a szendvicssütő csak hő- és tűzálló alátéten üzemeltethető.

Az ételt felügyelet nélkül soha ne hagyjuk a tűzhelyen.

Az épület elhagyásakor mindig meg kell győződni arról, hogy az elektromos illetve gázüzemű berendezéseket a szükséges mértékben üzemben kívül vannak-e helyezve.

Ünnepek alkalmával (születésnap, advent, stb.) a műanyag alátétes gyertyák használata tilos (komoly tűzveszély!), csillagszóró használata felügyelet mellett megengedett.

A karácsonyfán csak kereskedelmi forgalomban kapható, minősített karácsonyfa-égők használata engedélyezett. A kiemelt tűzveszély miatt a fán gyertya nem égethető!

Felügyelet nélkül semmilyen háztartási gép nem üzemeltethető.

A gázkonvektorokon a ruhaszárítás tilos.

A rend megőrzésére kell törekedni, a menekülési útvonalakat eltorlaszolni még időlegesen sem szabad.

Tűz esetén menekülésre csak a lépcsők használhatók, a lift használata ebben az esetben szigorúan tilos.

Az üres épületekben a nyílászárókat zárva kell tartani, a kulcsokat a portán le kell adni.

Az üres épület lehetőség szerinti áramtalanításáról a beosztott dolgozóknak gondoskodnia kell.

A termekben csak hibátlan állapotú, kereskedelmi forgalomban kapható, minősített elektromos eszközök használhatók.

#### **VI/14. Tanműhelyekben, és a szertárakban betartandó előírások:**

A fűtőtestekre és vezetékeire éghető anyagot, ruhaneműt elhelyezni sem szárítás, sem egyéb célból nem szabad. A tanműhelyekben lévő elektromos, és gázüzemű berendezéseket, az előírtaktól eltérő célzattal használni tilos!

A mindenkori használati utasításokban foglaltakat kötelező érvénnyel kell betartani.

Az oktatást végző pedagógusnak kötelessége felhívni a tanulók figyelmét a baleseti, és tűzveszélyes körülményekre.

A tanulók büntetőjogi felelősséggel tartoznak az előírtak betartásának megvalósulása érdekében.

Tűzveszélyes folyadékokkal végzett műveletek esetében (kiöntés, extrahálás, stb.) legalább 3 m-es körzetben ne használjunk lángot, és áram alatt levő nem robbanásbiztos elektromos készüléket sem!

Különösen tűz- és robbanásveszélyes folyadékok (éter, szén-diszulfid, petroléter, benzin, stb.) melegítésével kapcsolatos munkák csak külön, ún. "lángmentes laboratórium"-i helyiségben végezhetők.

Ha a Bunsen-égő "begyullad", el kell zárni, le kell hűteni, levegőnyílását el kell zárni — a szabályzógyűrű elforgatásával — és csak ezután szabad újra meggyújtani!

Infralámpa használata esetén annak üvegburáját védőernyővel kell ellátni, mert széttörve súlyos sérüléseket okozhat! Az infravörös sugárzás egyébként is káros a szemre.

Az előírt maximális hőmérsékletet egyetlen műveletnél sem szabad túllépni!

Tilos a melegített folyadékokra vákuumot kapcsolni! Vákuum-desztillációnál a túlhevülést kapillárison át finoman átbuborékoló levegővel kell megakadályozni!

Vegyszerhulladékok megsemmisítését mindig a legnagyobb körültekintéssel kell végezni. Fém nátrium, kálium és nátriumamid maradékokat vízmentes benzol, xilol vagy petróleum alatt kell összegyűjteni, majd 15-20-szoros mennyiségű alkohollal leöntve elszívó fülke alatt kell megsemmisíteni.

A gázégőket, gázkályhákat, desztillálókat szakszerűen és kellő óvatossággal kell kezelni! Tilos ezeket felügyelet nélkül működtetni! Távozáskor minden gázcsapot el kell zárni.

A gázégők, gázkályhák hibás működését (begyulladását) többnyire az égéstermékek jellegzetesen kellemetlen szaga, gyakran a gázégő továbbá a láng kékeszöld színe és jellegzetes sípoló hangja jelzi.

Ilyen esetben a gázégőt azonnal el kell zárni. További működtetését csak lehűlt állapotban, a gázáram gondos szabályozásával lehet folytatni.

Tűzveszélyes anyagokat csak az előírásoknak megfelelő mennyiségben, helyen és edényzetben szabad tárolni. Műhelyekben legfeljebb 20 l oldószert szabad egyszerre tartani. Az oldószert legbiztonságosabban robbanásmentes kannákban lehet tárolni. Oldószerek, és gázpalackok tárolása tilos alagsori, és padlástéri területen

## **VI/15. A műhelyekre vonatkozó TV előírások:**

### A karbantartói műhelyre vonatkozó általános tűzvédelmi szabályok

A műhelyben törekedni kell a rendezettségre, áttekinthetőségre.

A közlekedési utakat és a kijáratot mindenkor szabadon kell hagyni.

A helyiségben tűzveszélyes folyadékot tárolni (pl. hígító, festék, oldószer) csak minimális mennyiségben és zárható fémszekrényben, felíratozva lehet.

Tűzvédelmi szakvizsgáláshoz kötött tevékenységet (pl. hegesztés) csak érvényes tűzvédelmi szakvizsgálóval rendelkező személy végezhet.

A munka végeztével a helyiséget tűzvédelmi szempontból át kell vizsgálni, majd áramtalanítani kell.

Zsiradékkal szennyezett éghető anyagú hulladékot (pl. papírtörő) nem éghető anyagú, jól záró fedelű hulladékgyűjtőben kell gyűjteni, majd a foglalkozás végén üríteni kell.

Törekedni kell a rendre, a menekülési útvonalat leszűkíteni, eltorlaszolni még időlegesen sem szabad.

A kiskartárban az éghető anyagok (papír, textil) nem éghető anyagú polcon tárolhatók.

A munka végeztével ellenőrizni kell a nyílászárók zárt állapotát és a helyiséget áramtalanítani kell.

A világítótestek 30 cm-es körzetében nem lehet semmi, ezt figyelembe véve kell a műhely dekorációját elhelyezni.

## **VI / 16. Gázpalackok használata, tárolása**

- Kézi erővel egy személy 1 db, legfeljebb 20 l űrtartalmú palackot mozgathat.
- Palackot egyenetlen talajon vagy szintkülönbség esetén az arra kialakított eszközben, legalább két személynek szabad mozgatni.
- Kézikocsin való szállításkor a palackot legurulás ellen rögzíteni kell. A palackot talpgyűrűjén, vagy homorú fenekén szabad gurítani.
- Csak olyan gázpalackot szabad használni, mely a benne lévő gáz megjelölésére szolgáló színjelzéssel és a tartalom megjelölésével van ellátva.
- A gázpalackokat úgy kell elhelyezni, hogy a közlekedést ne akadályozzák, ne legyenek kitéve ütődésnek, közvetlen napsütésnek, hőforrás sugárzó melegének.
- A reduktorokat negyedévente a használóknak át kell vizsgálni, és a vizsgálat eredményét írásban kell rögzítenie. A reduktorok hitelesítési ideje öt évre szól. Azokat a reduktorokat, amelyek hitelesítése elmaradt, vagy lejárt a hitelesítési ideje tilos használni!
- A gázpalackon bármilyen javítást, változtatást tilos végezni!
- Az egyik gázpalackból a másikba gázt áttölteni, illetőleg gázt keverni tilos!
- A gázpalack elzáró szelep nyitása vagy zárása csak az e célra rendszeresített eszközökkel (pl.: kézi kerék, kulcs) végezhető, bármely segédeszköz használata tilos!
- A „próbanyomás” feliratnak minden használatban lévő gázpalackon rajta kell lennie. A palackba beütött és hatóságilag előírt jelzéseket megváltoztatni, olvashatatlanná tenni nem szabad!
- A palack elzáró szerkezetén csak a töltőállomás végezhet javításokat. Rozsdás szeleppel a palackot használni nem szabad!
- Menethibás palackból az alkalmazott tömítés mellett kifűvás keletkezhet, ami főleg éghető és mérgező gázok esetében lehet veszélyes. Ha a palack szivárog, azonnal ki kell vinni a szabadba! A hibás palackot feltűnően meg kell jelölni és a töltőállomást értesítve gondoskodni kell az elszállításáról.
- Ha a gázpalackban a feltüntetett nyomásértéknél magasabbat mérünk, akkor a palackot ugyanúgy kell kezelni, mint a hibás palackot!
- A palackot ütögetni, vagy bármivel terhelni tilos!
- A gázpalackok áthelyezésénél, szállításánál úgy kell eljárni, hogy a palackok ne sérülhessenek. Használaton kívül a palack szelepét el kell zárni, a védősapkát rá kell csavarni.
- Felcsavart szelepvédő sapka nélkül a palackokat szállítani tilos!



- A palackok szerelvényeire könnyen gyulladó tömítőanyagot, olajtartalmú kenőanyagokat ne használjunk! Ebből a szempontból különös gondot kell fordítani az oxigénpalackokra.
- A gázpalackokat a gáz kiáramlásának elősegítése céljából legfeljebb 40 C hőmérsékletű meleg vízzel, ill. légfürdővel vagy melegvizes ruhával lehet felmelegíteni. Erre a célra közvetlen lángot vagy gőzt használni szigorúan tilos!
- Folyékony gázzal töltött gázpalackokat használat közben 30°-nál nagyobb szögben megdönteni nem szabad. Acetilénhez, ammóniához rézből készült fémszerelvény nem használható. Acetilénhez kengyellel ellátott nyomáscsökkentőt kell használni.
- A nyomáscsökkentő szelepen a gázt elevezető gumicsövet csőszorító bilinccsel rögzítsük.
- A használaton kívüli palackok tárolására a munkahelyen kívül kell helyet kijelölni. Gázpalackot lépcsőházban, folyosón nem szabad tárolni, a forgalmat nem akadályozhatja.
- Tárolás céljára jól szellőző, tűzbiztos és lehetőleg egyenletes hőmérsékletű helyiséget kell kijelölni.
- A palackokat eldőlés ellen acélbilinccsel vagy acéllánccal kell biztosítani (a tárolóhelyen és használat közben is).
- A kiürült palackokat „üres” felirattal kell ellátni és a palacktárolóban a teli palackoktól elkülönítve kell tárolni.
- A gázpalackot csak olyan mértékben szabad kiüríteni, hogy abban legalább 0,5 bar túlnyomás maradjon.

#### **VI / 17. A hegesztés tűzvédelmi követelményei:**

- hegesztést, lángvágást tilos végezni minden olyan helyen, ahol az tüzet, vagy robbanást okozhat, mindaddig, amíg a tűz- vagy robbanásveszélyt el nem hártották,
- a tűzveszélyes környezetben végzett hegesztés, lángvágás kezdésétől a befejezéséig az engedélyező – szükség esetén műszeres – felügyeletet köteles biztosítani,
- a hegesztéshez, lángvágáshoz az engedélyező az ott keletkező tüzet oltására alkalmas tűzoltó felszerelést köteles biztosítani,
- a hegesztés, lángvágás befejezése után a munkavégző a helyszínt és annak környékét tűzvédelmi szempontból köteles átvizsgálni és minden olyan körülményt, amely tüzet okozhat, megszüntetni,
- a munka befejezését az engedélyezőnek kell bejelenteni,
- az engedélyezésben elő kell írni, hogy a hegesztés, lángvágás időtartama alatt milyen tűzoltó felszereléseket és eszközöket kell készenlétben tartani, továbbá, hogy állandó, vagy időszakos felügyeletet kell-e biztosítani,
- a hegesztés, lángvágás helyét meg kell tisztítani a gyúlékony anyagoktól és hulladékoktól,

- a tevékenység helyétől a gyúlékony anyagokat 5 m-re el kell távolítani, és célszerű azokat vizes ponyvával is letakarni,
- mennyezetnél végzett hegesztésnél gondot kell fordítani arra, hogy a lehulló szikra tüzet ne okozzon,
- az elektródavégek elhelyezésére fémedényt kell rendszeresíteni, készenlétkben tartani,
- ha a hegesztés éghető padozatú helyiségben történik, a padozatot legalább 5 m-es sugarú körben vízzel fel kell locsolni,
- több szinten áthaladó csővezeték hegesztése esetén a csővezeték az alsó szinten kell zárni,
- tűzveszélyes folyadékot tároló edény hegesztésénél fokozott figyelmet kell fordítani a szabályok betartására (leürítés, kiszellőztetés),
- hegesztési munkát csak azok a dolgozók végezhetnek, akiknek hegesztői képzettségük van, és érvényes tűzvédelmi szakvizsgával rendelkeznek,
- egyéb tűzveszélyes munkánál a helyi körülményektől függően állandó, vagy időszakos felügyeletről kell gondoskodni (munkát engedélyező),
- az állandó vagy időszakos felügyeletet a munkáltató köteles biztosítani,
- ha a munkával további tűzvédelmi rendszabályokat is alkalmazni kell, azt az engedélyben kell előírni.
- Veszélyes körülmények között hegesztési munkát csak előzetesen írásban meghatározott feltételek alapján szabad végezni.
- Az írásban meghatározott feltételeknek tartalmaznia kell az egészségvédelmi és biztonsági követelményeket, így különösen:
  - a környezeti hatásokkal,
  - a munkavégzés biztonságával,
  - a hegesztési helyzet egészségkárosító hatásainak megelőzésével, valamint
  - a rendkívüli helyzetekben a veszély elhárításával kapcsolatos követelményeket.
- Az égőfejből kiáramló gáz meggyújtásához gyufát, öngyújtót, erre a célra rendszeresített szikrát keltő gyújtót, illetőleg őrlángot (pl. lángvágógépet) szabad használni.
- Tilos a láng begyújtása, illetőleg újragyújtása tüzes, meleg munkadarabon.
- A láng begyújtása sem személyek, sem éghető anyagok felé nem irányulhat.
- Lejárt használati engedélyű gázforrást üzemeltetni tilos!
- A gázforrást meg kell védeni mindenféle közvetlen és koncentrált hőhatástól.
- Gázhegesztő és -hevítő, valamint lángvágó készüléket csak a készülék üzemzavarából eredő visszaáramlás, visszaégés és visszacsapás ellen védő biztonsági szerelvények alkalmazása mellett szabad a gázforráshoz (gázpalackhoz, palacktelephez, illetve ellátó vezetékhez) csatlakoztatni. Megfelelő biztonsági szerelvényel kell megakadályozni a csatlakozó készülék üzemzavara miatt az éghető gáz vagy oxigén veszélyes mértékű, ellenőrizetlen kiáramlását.

## VI / 18. A tűzjelző berendezés előírásai:

A ki-bekapcsolás során az alábbi jogszabályi előírásokat be kell tartani:

**OTSZ 202. §** (2) Az üzemeltető a beépített tűzjelző berendezés állandó felügyeletét folyamatosan biztosítja

a) kioktatott személyzet jelenlétével abban a helyiségben, ahol a tűzjelző központ jelzéseit megjelenítő készüléket elhelyezték,

(3) A berendezés felügyeletét folyamatosan, egy időben ellátó személyek száma legalább két fő abban az esetben, ha a jelzéseket megjelenítő eszköz felügyeletén túl más, a helyiség esetleges elhagyását igénylő feladatuk is van. A két személy közül egynek folyamatosan a jelzéseket megjelenítő eszköz helyiségében kell tartózkodnia.

(5) A berendezés - közte a tűz- és hibaátjelző - tervszerű, részleges vagy teljes üzemszünetét, a kikapcsolás előtt legalább 5 munkanappal írásban, a 24 órán belül el nem hárítható meghibásodást a tudomásra jutást követően késedelem nélkül telefonon jelezni kell az első fokú tűzvédelmi hatóság által meghatározott helyen.

(6) A berendezés meghibásodása, tervszerű üzemszünete esetén, továbbá a berendezés üzemkész állapotának visszaállításáig a biztonsági feltételeket az üzemeltető a helyi kockázatnak megfelelően biztosítja.

### (A gondnok megszervezi a folyamatos felügyeletet)

(8) A téves riasztások elkerülése érdekében az érzékelők tűzjellemzőjére hasonlító hatás idejére az adott érzékelő, zóna, vagy zónák kiiktatása **akkor lehetséges, ha**

a) a kiiktatott érzékelő, zóna csak a téves riasztást okozó hatás helyiségében lévő automatikus érzékelők működését korlátozza,

b) a kiiktatott érzékelő, zóna a téves riasztást okozó hatás helyiségében lévő kézi jelzésadók működését nem korlátozza,

c) a berendezés műszaki kialakítását ismerő szakemberrel a zónakiiktatás körülményei egyeztetve vannak olyan módon, hogy az a létesítéssel, karbantartással, felülvizsgálattal összefüggő jogokat, kötelezettségeket nem sérti és

d) az érzékelő, zóna kiiktatásának és visszaállításának körülményei, annak felelősségi köre, az ellensúlyozó intézkedések a Tűzvédelmi Szabályzatban rögzítve vannak.

Amennyiben a kollégium területén olyan munkálatokra kerülne sor, ami por keletkezésével jár, akkor íz adott szakaszon lévő tűzjelző érzékelőt védőkupakkal kell ellátni.

A védőkupakokat a portán kell elhelyezni, be kell sorszámozni, és naplóban rögzíteni kell a kiadást és átvételt.

A munkálatok ideje alatt fokozott figyelemmel kell lenni az adott szakasz tűzbiztonsági helyzetére. Aki a por keletkezésével járó munkát végzi, köteles a területen esetlegesen keletkező veszélyhelyzetet jelezni a recepció felé.

Ha ez a manuális tűzjelző érzékelő nem kivitelezhető, mert pl: egy nagyobb szakasz több érzékelője érintve van, és a védőkupakok felhelyezése nem lenne biztonságos, akkor a recepción szolgálatot teljesítő kollégával egyeztetni kell a munkálatok helyszínét, hogy az ott telepített érzékelők kikapcsolásáról tudjon intézkedni.

Minden ilyen jellegű munka, és érzékelők kikapcsolása előtt az intézmény vezetőségének tájékoztatni kell a portaszolgálatot a munka kezdetéről, és várható időtartamáról. A munkát végző cég, és képviselőinek megjelölésével.

A portaszolgálatos kolléga felveszi a kapcsolatot a tűzjelző berendezést felülvizsgáló, és karbantartó céggel, és egyeztet a megjelölt érzékelők kikapcsolásáról. A tűzjelző karbantartó cég vagy személyesen intézkedik az érzékelők ki, és a munka után a bekapcsolásról, vagy köteles pontos leírást adni a portaszolgálatos kolléga részére, hogy ő járjon el a ki, és bekapcsolást illetően. A tűzjelző érzékelők ki, és bekapcsolásának szöveges leiratát a portán szükséges tartani, hogy minden recepciós kolléga el tudja végezni a tűzjelző központban az érzékelők ki-be kapcsolását.

A tűzjelző karbantartó neve, elérhetősége: .....

## **VI / 19. Napelemekkel kapcsolatos tűzvédelmi előírások**

A rendszer bemutatás: Az iskola tetejére lett telepítve a napelem ( Típusa: Kaco), mely rendszer csatlakozik az elektromos közcélú hálózathoz. A rendszer részét képező Inverter (névleges teljesítmény: 30,0 KWp) egy külön helyiségben (a földszinten a büfével szemben) kerül elhelyezésre.

A napelemeket az inverterrel összekötő kábelezés a napelemek tartószerkezetén, és a kémények mentén halad. Az inverter védelme: IP66. Az inverter tartalmaz egy szabványos DC leválasztó kapcsolót.

Az AC túláram és túlfeszültség védelmi készülékek az inverter mellett kerül elhelyezésre.

A termelt váltakozó áramú feszültség az épület meglévő főelosztó szekrényében csatlakozik a fogyasztói hálózat állandó (nem vezérelt) mérőóráról megtáplált részére, fix bekötéssel.

A főelosztó szekrény az épületben az első emeleten található. A bekötés egy leválasztó kapcsolón keresztül történik, ami automata (túláram, és túlfeszültség védelemmel ellátott).

A napelemes rendszer teljesen automatikus üzemelésű, külső beavatkozást nem igényel. Napüzemideje napkeltétől napnyugtáig tart.

Az inverter szintén automatikusan figyeli a hálózatot, és a szinkronozás automatikusan megtörténik, így feszültség eltűnés esetén csak a visszatérés után kapcsol vissza, mely szinkronozási idő 300 sec. Itt lehetséges kézi manuális üzemmód, de a szinkronozás automatikus.

Hálózat szinkron megszűnése vagy a meglévő elektromos hálózat zárlata esetén az inverter nem kapcsol be, és nem történik rátáplálás. Az inverterek leválnak a hálózatról. Automata rendszer érzékel bármely problémát, és vezérlés csak az ismételt szinkron meglétekor indít újra. Kézi vezérlés nem lehetséges.

Legfőbb előírások a használat során: Az elektromos kapcsolótérben ki lett alakítva főkapcsoló egység a rendszer manuális kezelésére.

Így itt van kikapcsolási lehetősége, ha az elektromos hálózatnál probléma merülne fel, bár maga a rendszer is automatikusan leold probléma esetén.

Bármilyen meghibásodás érzékelése esetén a rendszer automatikusan vezérel.

Leold, illetve a hiba elhárítása után újraindul a szinkronozás után. A kézi vezérlést csak vész helyzetben szabad használni. A tűvédelmi kapcsoló és a távlekapcsoló között tűzálló kábel és nyomvonal került kialakítása. Ennek bármilyen fajta Öncélú megbontása életveszélyes, és tilos.

Az esetleges meghibásodásokat naplózni szükséges, mely beírásakor meg kell jelölni (ha tudható) a probléma okát, és tett intézkedéseket.

A rendszerrel kapcsolatban az épületben jelöléseket kell kihelyezni, illetve az épület menekülési rajzain is jelölni szükséges.

## VII. ELLENŐRZÉSEK, BÜNTETÉSEK- BÍRSÁGOK

### VII/1. Tűzvédelmi ellenőrzés megtartására jogosultak:

- Tűzvédelmi hatóságok képviselője.
- Főigazgató, Kancellár, Műszaki referens
- Felügyeleti szerv.
- A Szakképzési Centrum által megbízott külsős cég szakembere tűzvédelmi szemlét tarthat, és a feltárt tűzveszélyes hiányosságok megszüntetése érdekében intézkedéseket fogantatosíthat.

### VII/2. Napi ellenőrzések

A létesítményeket a megelőző tűzvédelmi feladatok megvalósítása érdekében a munka megkezdése előtt és a munka (vagy műszak) befejezése után naponként ellenőrizni kell.

Az ellenőrzés során meg kell győződni:

- a helyiségek tisztaságáról, a berendezések, az eszközök és környezetük veszélytelenségéről;
- a kijáratok, közlekedési utak szabadon tartásáról;
- a tűzoltó-készülékek, felszerelések, valamint az elektromos kapcsolók és a közműnyitó-záró szerelvényeinek akadálytalan megközelíthetőségéről.
- az elektromos berendezések állapotáról;
- a hamutartó edények kiürítéséről
- a takarítási munkák ellenőrzéséről;
- a helyiségek biztonságos zárásáról,
- a hulladék elszállításáról;
- az áramtalanítás végrehajtásáról;

### VII/3. Tűz- és robbanásveszély vizsgálata

Az olyan villamos készülékeknél (kapcsolók, biztosítók stb.), amelyek működése közben várhatóan készüléket elhagyó ív keletkezik, meg kell szemlélni, nincs-e a várható ív útjában éghető anyag.

Megtekintéssel ellenőrizni kell, hogy biztosítva van-e a független táplálás mindazon berendezéseknél, amelyekre ez elő van írva.

Éghető anyagok közvetlen környezetét át kell vizsgálni, nincs-e ott veszélyes közelségben ez anyagoktól nem éghető anyaggal el nem választva olyan csupasz, üzemszerűen feszültség alatt álló vezeték, illetve fémrész vagy olyan vezeték-kötés (akár szigetelt is), illetve gép és készülék, amelynél zárlat vagy rossz érintkezés várható fellépése esetén a keletkező ív az éghető anyagot meggyújthatja.

#### **VII/4. Ellenőrzés, karbantartás, felülvizsgálat**

Az üzemeltető köteles az érintett műszaki megoldás üzemeltetői ellenőrzéséről, időszakos felülvizsgálatáról, karbantartásáról az OTSZ 8. mellékletében foglalt táblázatban meghatározott módon és gyakorisággal, valamint a javításáról szükség szerint gondoskodni.

A **tűzoltó készülékek** esetében 1 évente szükséges Szakvizsgálóval rendelkező cég vagy személy karbantartása, és 1/4 évente üzemeltetői ellenőrzés szükséges.

A **tűzcsapok** esetében 1 évente szükséges Szakvizsgálóval rendelkező cég vagy személy felülvizsgálata, és karbantartása és 1/2 évente üzemeltetői ellenőrzés szükséges.

**Tűzgátló ajtók** esetében 1/2 évente szükséges Szakvizsgálóval rendelkező cég vagy személy felülvizsgálata, és karbantartása, és 1 havonta üzemeltetői ellenőrzés szükséges.

**Hő és füstelvezetés** esetében 1/2 évente szükséges Szakvizsgálóval rendelkező cég vagy személy felülvizsgálata, és karbantartása, és 1/4 évente üzemeltetői ellenőrzés szükséges.

**Biztonsági világítás** esetében 1 évente szükséges (legalább villanyszerelő általi) felülvizsgálata, és karbantartása és 3 havonta üzemeltetői ellenőrzés szükséges.

**Pánikzár** esetében 1/2 évente szükséges időszakos vizsgálata, és karbantartás és 3 havonta, vagy rendezvény előtt üzemeltetői ellenőrzés szükséges.

**Tűzjelző berendezés** esetében 1/2 évente szükséges Szakvizsgálóval rendelkező cég vagy személy felülvizsgálata, karbantartása, valamint napi, és 3 havi szintű üzemeltetői ellenőrzés szükséges.

(A napi ellenőrzés nem szükséges, ha automata ellenőrző rendszer van a tűzjelzőnél)

**Tűz- és hibaátjelző berendezés** esetében ½ évente szükséges Szakvizsgálóval rendelkező cég vagy személy felülvizsgálata, karbantartása, valamint napi szintű üzemeltetői ellenőrzés szükséges.

(A napi ellenőrzés nem szükséges, ha automata ellenőrző rendszer van a tűzátjelzőnél)

**Szünetmentes tápegység** esetében 1 évente szükséges (legalább villyszerelő általi) személy felülvizsgálata, és karbantartása, és 3 havonta üzemeltetői ellenőrzés szükséges.

**Füstmentes lépcsőház** esetében a használatbavétel előtt mérési jegyzőkönyv szükséges.

**Tűzoltósági kulcsszéf** esetében esetében ½ évente szükséges műszaki felülvizsgálat és karbantartás, valamint napi szintű üzemeltetői ellenőrzés szükséges.

A nem norma szerinti meglévő **villámvédelmi berendezést**, ha jogszabály másként nem rendelkezik, tűzvédelmi szempontból

a) a 300 kg vagy 300 l mennyiségnél több robbanásveszélyes osztályba tartozó anyag gyártására, feldolgozására, tárolására szolgáló helyiséget tartalmazó, ipari vagy tárolási alaprendeltetésű építmény vagy szabadtér esetén legalább **3 évenként**,

b) egyéb esetben legalább **6 évenként**,

A **villamos berendezés** használatbavételét követően a berendezés üzemeltetője, ha jogszabály másként nem rendelkezik,

a) 300 kilogrammnál vagy 300 liternél nagyobb mennyiségű robbanásveszélyes osztályba tartozó anyag gyártására, feldolgozására, tárolására, felhasználására szolgáló helyiség vagy szabadtér esetén legalább **3 évenként**,

b) egyéb esetben legalább **6 évenként**



**VII/5. Tűzvédelmi előírások megszegésének következményei:**

A Kormány 259/2011. (XII. 7.) Korm. Rendelete, valamint a Tűzvédelmi törvény rendelkezik a tűzvédelmi figyelmeztetésről és a bírságról.

**Jelen pillanatban az alábbi esetekben figyelmeztetés nem alkalmazható:**

- a) tűzvédelmi szabály megszegése, ha az tüzet vagy robbanást idézett elő,
- b) tűzvédelmi szabály megszegése, ha azzal közvetlen tűz- vagy robbanásveszélyt idéztek elő,
- c) kiürítésre szolgáló nyílászáró lezárása, üzemszerű zárvatartása a nyílászáró vészeseti nyithatóságának biztosítása nélkül,
- d) épületek menekülési útvonalain és azokkal egy légteret alkotó helyiségrészben szabálytalan tárolás, a rendeltetéssel nem összefüggő elektromos berendezés felügyelet nélküli üzemeltetése, továbbá a menekülési útvonalnak, kiürítésre szolgáló nyílászáró nyílásának a kiürítéshez szükséges átbocsátóképesség mértékén túli leszűkítése,
- e) szükséges oltóvíz-intenzitás, kifolyási nyomás hiánya, oltóvízkivétel vagy oltóvíz-felhasználás akadályozása,
- f) a tűzoltóság beavatkozásának akadályozása,
- g) tűzoltó készülék készenlétben tartásának hiánya (a veszélyes árut szállító járművek kivételével),
- h) jogszabály vagy hatóság által előírt oltóanyag beszerzésének, készenlétben tartásának elmulasztása,
- i) ha az üzemeltető - aláírt megállapodással, megbízással dokumentálva - megfelelő szervezettel, illetve tűzvédelmi szakképesítéssel rendelkező személlyel vagy szolgáltatás igénybevételével nem gondoskodik a tűzvédelemről ott, ahol ezt jogszabály előírja.

**VII/7. A tűzvédelmi helyzetre is kiható változások és azok jelentése:**

A 24/2014 (XII.05) BM rendelettel kiadott OTSZ-ben leírt követelményeket be kell tartani

- a)* a létesítmény, építmény, építményrész tervezése, építése, átalakítása, bővítése, korszerűsítése, helyreállítása, felújítása, használata, a rendeltetés módosítása,
- b)* a jogszabályban, hatósági határozatban előírt beépített tűzvédelmi berendezés létesítése, fennmaradása, átalakítása, megszüntetése, használata,
- c)* gép, berendezés, eszköz használata, tárolása,
- d)* anyagok előállítása, használata, tárolása,
- e)* egyéb, az építmény tűzvédelmét biztosító eszközök használata,
- f)* a szabadtéri rendezvények tartása, valamint
- g)* egyéb, tűzvédelmet érintő használat, tevékenység során.

A tűzvédelmi helyzetre kiható változást a műszaki referens a tűzvédelmi megbízottal történő konzultáció után engedélyezteti.

## VIII. HATÁLYBA LÉPTETŐ RENDELKEZÉSEK:

- Ezen tűzvédelmi szabályzatban, valamint az érvényben lévő tűzmegeelőzéssel kapcsolatos jogszabályokban, szabványokban, szabályzatokban foglalt előírásokat minden munkavállaló külön felhívás nélkül köteles betartani. Az ellen, aki a jelen utasításban meghatározott előírásokat nem hajtja végre - amennyiben cselekménye súlyosabb megítélés alá nem esik, - fegyelmi eljárást kell indítani.
- A jogszabályba ütköző súlyosabb tűzvédelmi mulasztás szabálysértési, illetve büntetőjogi felelősségre vonást von maga után. A tagintézmény minden munkavállalója köteles a TVSZ-ben előírtakat megismerni és betartani.
- A vezetők kötelesek a TVSZ-t a beosztottakkal megismertetni, és az ismeretekről meggyőződni, oktatások keretén belül.
- A TVSZ rendelkezéseinek módosítását, kiegészítését a tagintézmény vezetője eszközölheti. A TVSZ végrehajtásának ellenőrzése tagintézmény vezető és a tűzvédelmi megbízott feladata. Érvényesülését a tagintézmény vezetőnek kell biztosítani.
- A TVSZ-t évenként felül kell vizsgálni a Tűzvédelmi Törvény és végrehajtása tárgyában kiadott rendelkezések módosulásának megjelenését követően, és ha szükséges módosítani kell.

Ha a módosítás vagy kiegészítés a szabályzat tartalmának egyharmadát eléri, új TVSZ- t kell kiadni.

- A jogszabályban, illetve a létesítményben történő változásokat a " TŰZVÉDELMI SZABÁLYZAT" mellékleteként a módosítást követő 30 napon belül be kell vezetni és lefűzni. A tűzvédelmi dokumentumokat 5 évig meg kell őrizni, benne javítást végrehajtani, szigorúan tilos!

## ALKALOMSZERŰ TŰZVESZÉLYES TEVÉKENYSÉG FELTÉTELEINEK ÍRÁSBELI MEGHATÁROZÁSA

A 20..... év ..... hó ..... napján tartott helyszíni szemle alapján a 54/2014. (XII. 5.) BM rendelettel kiadott Országos Tűzvédelmi Szabályzat 91. pontja értelmében

20..... év ..... hó ..... nap ..... óra ..... perctől  
20..... év ..... hó ..... nap ..... óra ..... percig

**A tagintézmény területén tűzveszélyes munka végzésére, - illetve idegen vállalat által végzett munkálatok- a túloldalon feltüntetett szabályok és az alábbi tűzvédelmi előírások maradéktalan betartására az alábbi feltételeket határozom meg:**

Az alkalmoszerű tűzveszélyes tevékenységet végző dolgozó adatai:

Név: .....  
Szül hely, idő: .....  
Tűzvédelmi szakvizsga bizonyítványának száma: .....  
Tűzoltó felszerelés, tűzoltó készülék meghatározása: .....  
Felügyelet (szükség esetén műszeres) biztosítása: .....

Tűzvédelmi előírások:

.....  
.....  
.....  
.....

.....  
Vezető

.....  
az engedélyt kiadó neve és beosztása

Az engedélyben felsorolt előírásokat és a tűzvédelemre vonatkozó tudnivalókat tudomásul vettem, azok betartásáért büntetőjogilag felelősséget vállalok.

....., 20.....  
a munkát végző neve

A munkát végző szakvizsga bizonyítvány száma: .....

**Munka végeztével a helyszínt .....időpontban átadtam.**

**A helyszínt átadó neve, aláírása:**

**A helyszínt átvevő neve, aláírása:**

Külső szervezet vagy személy által végzett tűzveszélyes tevékenységet egyeztetette:

Név: ..... Aláírás: .....

## SEGÉDLET

**Tűzveszélyes munkát csak a felsorolt tűzvédelmi előírások betartása mellett szabad végezni. Ellenőrzés esetén az engedélyt fel kell mutatni.**

**Tűzveszélyes munka végzésénél az alábbi szabályokat kell betartani:**

1. A feltételek meghatározása a munkát elrendelő feladata
2. Hegesztést csak szabványos és kifogástalan állapotban lévő hegesztő berendezéssel szabad végezni. Szívargó tömlővel, bizonytalanul csatlakozó szerelvényekkel dolgozni nem szabad.
3. Ív - és lánghegesztést csak hegesztői képesítéssel és tűzvédelmi szakvizsgabizonyítvánnyal rendelkező személy végezhet, olyan helyen, ahol az tüzet vagy robbanást nem okozhat.
4. A helyiség földem- és faláttöréseit, továbbá több szinten áthaladó csővezetékek nyílásait tűzbiztosan és hézagmentesen le kell zárni.
5. Abban a helyiségben, ahol tűz- és robbanásveszély gőz, gáz, por van a levegőben, mindaddig nem szabad a hegesztést megkezdeni, amíg a veszélyt el nem hárították.
6. Meleg padozatú helyiségben a padozatot az éghető hulladéktól fel kell takarítani és locsolni.
7. Éghető anyagokat legalább 5 m távolságra el kell távolítani, ha ez nem lehetséges, vizes ponyvával történő letakarással kell védeni a szikraszóródás ellen.
8. A szikraszóródás megakadályozása céljából tűzbiztos anyagból (vaslemez) elhatárolást kell létesíteni és indokolt figyelő vagy tűzoltó felügyelet beállítása és gázpalackokat feldőlés ellen rögzítve, targoncára szerelve szabad használni.
9. Tilos az oxigénpalackot zsíros, olajos kézzel, ronggyal kezelni, valamint a palackok szerelvényezésekor dohányozni és nyílt lángot használni.
10. Hegesztési munkahelyen 2 db poroltó készüléket vagy 2 db vízzel telt vedret kell állandóan készenlétben tartani, illetve szükség esetén a munkát elrendelő személyi felügyeletet köteles biztosítani.
11. Hegesztőpisztoly visszarobbanásakor vagy meggyulladt nyomáscsökkentő esetén először a gázpalack szelepét és utána az oxigénpalack szelepét kell elzárni.
12. Forrasztásnál a páka melegítésére szolgáló kályhát vagy benzinlámpát nem éghető anyagú alátétre kell helyezni és rögzíteni kell.
13. Izzó vagy felhevült pákát, továbbá elektromos pákát, felügyelet nélkül hagyni nem szabad, éghető anyagra rátenni nem szabad és csak teljes lehűlés után szabad a tároló helyre tenni.
14. A munka befejezése után a helyszínt és környékét át kell vizsgálni (az üstházban a tüzet el kell oltani), hogy tűz keletkezését előidéző körülmények ne maradjanak. A munka befejezését az engedélyt kiadónak jelenteni kell.
15. Egyéb, a helyi sajátosságra vonatkozó előírások. (Itt minden egyéb olyan helyi speciális előírást fel kell sorolni, amelyet a tűz elleni védelem indokoltá tesz!)

.....  
.....  
.....

**A Tűzoltóság telefonszáma: 105 vagy 112**

## II. sz. melléklet Tűzvédelmi ellenőrzési jegyzőkönyv

Időpont:

Helyszín:

Résztevők:

Az ellenőrzés alá vont területek, eszközök és munkafolyamatok:

a közlekedési- és menekülési utak,  
a veszélyt jelző, és a figyelmeztető feliratok megléte (dohányzás tilos, tűzoltó készülék, menekülési út, stb),  
a tűzoltó készülékek,  
a nyílászárók,  
az elektromos vezetékek, elosztók, konnektorok, villanykapcsolók és eszközök  
a veszélyes hulladéktárolás,  
a kommunális hulladéktárolás  
a tűzveszélyes veszélyes készítmények tárolása, használata  
a tűzvédelmi főkapcsoló  
a gázvezetők

Az ellenőrzések szemrevételezéssel, illetve kézi mozgató stabilitási vizsgálattal történnek. Az ellenőrzés rendszeres megtartásáért a műszaki igazgató helyettes a felelős.  
Az ellenőrzések időpontja változó, de a rendszeresség fenntartása érdekében, a két ellenőrzés között egy hónapnál nem lehet több idő.

Az ellenőrzések során tapasztalt hiányosságokra a tagintézmény vezető képviselőjében a műszaki igazgató helyettesnek és az érintett dolgozóknak azonnali hatályú intézkedést kell kezdeményezniük.

Kmf

Aláírás:

### Tűzvédelmi ellenőrzési napló

Az ellenőrzött létesítmény, épület, építmény, helyiség, szabad tér:

.....  
.....  
.....

A tapasztalt szabálytalanság leírása, hivatkozással a megsértett jogszabály, kötelezően alkalmazandó szabvány, Tűzvédelmi szabályzat rendelkezései:

.....  
.....  
.....  
.....  
.....

A szabálytalanság által előidézett veszélyhelyzet leírása:

.....  
.....  
.....

A szabálytalanság megszüntetésére tett intézkedések (munkáltatói, tűzvédelmi hatósági, más hatósági):

.....  
.....  
.....  
.....

A szabálytalanság megszüntetéséért felelős személy:

.....  
.....

A felelős személy ellen kezdeményezett intézkedések (munkahelyi, szabálysértési, tűzvédelmi bírság, büntetőfeljelentés, polgári jogi kártérítési kezdeményezés):.....

.....  
.....

A szabálytalanság megszüntetésének időpontja: .....

Utóellenőrzés kezdeményezésének szükségessége:

- igen
- nem

Az ellenőrzés időpontja: 20      év ..... hó ..... nap

.....  
a szabálytalanság megszüntetéséért  
felelős személy aláírása

.....  
az ellenőr aláírása  
PH.

III. sz. melléklet

## Tűzvédelmi oktatási napló

Új dolgozók részére  
Áthelyezett dolgozók részére  
Régi dolgozók részére  
(megfelelő aláhúzendó)

Oktatás időpontja:.....

Oszt. (részleg, csoport).....

Időpont:

Helyszín: A ..... hivatalos helyisége

Az oktatás tárgya (részletezve):

Az Országos Tűzvédelmi Szabályzat ismertetése  
munkáltatók jogai, kötelezettségei  
munkavállalók jogai, kötelezettségei  
Tűzjelző hálózatok működési elvének ismertetése  
Tűzoltó készülékek kezelési bemutatása (felülvizsgálatuknak részletezése)  
Tűzveszélyes tevékenységi körök bemutatása  
Közlekedési utak biztonsága  
Tűzjelzés és a mentési, illetve az oltási feladatok részletezése  
Veszély esetén hívható telefonszámok ismertetése  
Az áramtalanítás és gázleállítás fontossága  
A dohányzás betartandó főbb előírásainak ismertetése

sor- szám	Oktatásra kötelezett dolgozók neve	Az oktatáson részt vettem (Távolmaradás oka)	sor- szám	Oktatásra kötelezett dolgozók neve	Az oktatáson részt vettem (Távolmaradás oka)
1.			12.		
2.			13.		
3.			14.		
4.			15.		
5.			16.		
6.			17.		
7.			18.		
8.			19.		
9.			20.		
10.			21.		
11.			22.		

A fenti dolgozók részére az érvényben lévő előírásoknak megfelelően a gyakorlati és elméleti oktatást megtartottam:

.....  
oktató



#### IV. sz. melléklet

#### Tűzoltó készülék ellenőrzés (minta)

Sor- szám	A tűzoltó készülék				Az ellenőrzés időpontja (negyedév)				Javítás	BM OKF azonosító jel Sorszám: .....
	Készenléti helye	Típusa	Gyári száma	Gyártási éve	I.	II.	III.	IV.		
1.										
2.										
3.										
4.										
5.										
6.										

<b>I. né.</b>	..... Aláírás: .....	<b>III. né.</b>	..... Aláírás: .....
<b>II. né.</b>	..... Aláírás: .....	<b>IV. né.</b>	..... Aláírás: .....

**Tűzcsap ellenőrzés (minta)**

Sorszám	Készletléti hely	Méret	Tipus	Darab	Nyom.Pr.	I féléves ellenőrzés	II. féléves ellenőrzés	Megjegyzés
1								
2								
3								
4								
5								

Az üzemeltetői ellenőrzést végző személy neve:

Az ellenőrzések időpontjai

1.....

2.....

**Biztonsági vizsgák ellenőrzés (minta)**

A BIZTONSÁGI VILÁGÍTÁS		AZ ÜZEMELTETŐI ELLENŐRZÉS NAPJA NEGYEDEVENTE				FELÜLVIZSGÁLAT DÁTUMA (HÓNAP, NAP)	MEGJEGYZÉS
SSZ.	HELYE						
1							
2							
3							
4							
5							
6							
VIZSGÁLATOT VÉGZŐ							

**Vészkiíráti zár ellenőrzés (minta)**

Sorszám	Készenléti hely	Típus	Szabadon megközelíthető	Nyitás jelölés megtalálható	Észlelhető működtetési probléma	Teljes szélességben nyitható-e	I.	II.	III.	IV.
1										
2										
3										
4										
5										
6										
7										
8										
9										
10										

Ellenőrzést végző aláírása:

Rendezvények előtti ellenőrzések időpontjai:

Hibafelsorolás:

Intézkedések:

Féléves ellenőrzés:

Éves ellenőrzés:

**Tűzgátló ajtó ellenőrzés (minta)**

TG AJTÓK		AZ ÜZEMELTETŐI ELLENŐRZÉS NAPJA											HIÁNYOSSÁG	INTÉZKEDÉS		
Ssz.	Helye	Adatai (Típus, gyárt év, gyári szám)	Jan.	Feb.	Márc	Ápr.	Máj.	Jún.	Júl.	Aug	Szept	Okt.	Nov	Dec.		
1																
2																
3																
4																

Ellenőrzést végző aláírása:

**Hó és füstelvezető ellenőrzés (minta)**

Sorszám	Készenléti hely	Típus	I.féléves szakcégés ellenőrzés	II. féléves szakcégés ellenőrzés	I.	II.	III.	IV.
1								
2								
3								
4								

Üzemeltetői ellenőrzések

Észrevételek:

Javítások:

Egyéb:

**Szünetmentes tápegység (minta)**

Sorszám	Készletléti hely	Típus	Éves szakcégés ellenőrzés	I.	II.	III.	IV.
1							
2							
3							
4							

Üzemeltetői ellenőrzések

Észrevételek:

Javítások:

Egyéb:

**Tűzoltósági kulcsszéf ellenőrzés (minta)**

Időpont	Helye	Észrevételek	Féléves szakcégés felülvizsgálat	Időpont	Helye	Észrevételek	Éves szakcégés felülvizsgálat

Hiba felsorolás:

Javítások:



**V. sz. melléklet:**

**2. táblázat, az Éghető folyadékok és gázok használati szabályai fejezethez**

	A	B	C
1	<b>A helyiség alapterülete (m<sup>2</sup>)</b>	<b>Fokozottan tűz- vagy robbanásveszélyes folyadékok aeroszol megengedett mennyisége (liter)</b>	<b>III. tűzveszélyességi fokozatú folyadék megengedett mennyisége (liter)</b>
2	0-50	10	30
3	50-500	20	40
4	500-	30	60

## VI. sz. melléklet: Kiürítési számítás

Általános adatok:

Az épület alaprendeltetése: Közösségi épület (nevelési, oktatási)

Az épület gyermek befogadóképessége működési engedély szerint

830 fő diák, és 90 fő pedagógus.

Az épületben tartózkodó gyermekek menekülő képessége: önállóan menekülnek

Az épület összes alapterülete: ~ 4000 m<sup>2</sup>

Tűzszakaszok száma: 3

Szintszám:

Az épület szintszáma 5, alagsor + földszint + I. emelet, II. emelet, III. emelet

Mértékadó kockázati osztály: AK

A biztonságos tér elérési távolságának és a menekülési útvonalnak megengedett legnagyobb hosszúságát az OTSZ mellékletében található táblázat tartalmazza.

Az épületben tartózkodó személyek kiürítésének ellenőrzésére, az OTSZ 7. mellékletének táblázatai valamint a TvMI

2.3:2020.01.22. 6. fejezetében meghatározottak lettek alkalmazva.

Normaidő meghatározása:

AK esetén: I. szakasz 1,5 s      II. szakasz: 8 s

A veszélyeztetett terület létszámsűrűsége:

$$D = N/A$$

D: létszámsűrűség [fő/m<sup>2</sup>],

N: a vizsgált helyiségben tartózkodó vagy azon keresztül menekülő személyek száma [fő],

A vizsgált helyiség szabad szélességgel figyelembe vett alapterülete [m<sup>2</sup>],

A helyiségben, vagy a veszélyeztetett területen áthaladók létszámsűrűsége (fő/m <sup>2</sup> )	Vízszintes haladási sebesség m/min [m/s]	Haladás lépcsőn. m/min [m/s]	
		lefelé	fölfelé
0,5 alatt	40,00 [0,67]	32,00 [0,53]	30,00 [0,25]
0,5-től 1-ig	37,00 [0,62]	30,00 [0,53]	28,00 [0,46]
1-től 2-ig	29,00 [0,46]	23,00 [0,38]	21,00 [0,36]
2-től 3-ig	17,00 [0,28]	14,00 [0,23]	13,00 [0,21]
3 felett	6,00 [0,10]	5,00 [0,08]	4,00 [0,07]

A helyiség megnevezése	A szabad szélességgel figyelembe vett, akadályoktól mentes terület (m <sup>2</sup> )	A helyiségben, vagy a veszélyeztetett területen áthaladók létszáma (fő)	Létszámsűrűség (fő/m <sup>2</sup> )	Figyelembe vett haladási sebesség (m/min) vi
Tornaterem	20	10	0,5	40
Fsz. foglalkoztató	18	16	0,88	37
Tetőtér foglalkoztató	15	8	0,53	37
Fsz. közlekedő - lépcső	35,5	50	1,4	29
Em. közlekedő - lépcső	17,6	16	0,9	37 (lépcső: 30, 28)

### **Tornacsarnok:**

A kiürítés időtartama az útszakaszok hossza alapján:

$$t_{1a} = \sum_{i=1}^n \frac{S_{li}}{v_i} \leq t_{1meg}$$

Számítás a szabad útvonal szélessége alapján:

$$t_{1b} = \frac{N_1}{k \times \sum_{i=1}^n l_{lszi}} \leq t_{1meg}$$

**Tornacsarnok kiürítése:**  $450\text{fő}/917\text{m}^2=0,49$ , ezért  $v=40\text{m/s}$

$t_{1a}=21 \text{ m} / 40 \text{ m/s} = \underline{0,525 \text{ min}}$        $\underline{0,525 < 1,5}$  ezért megfelelő.

$t_{1b}= 450 \text{ fő} / 41,7 \times 7,2 = \underline{1,49 \text{ min}}$        $\underline{1,49 < 1,5}$  ezért megfelelő.

## VII. sz. melléklet: Tűzriadó terv

Tűz észlelése esetén meg kell próbálni felmérni, hogy mekkora tüzről van szó. Ha kis, vagy kezdődő tüzet találunk, vigyünk a helyszínre poroltó, vagy egyéb típusú tűzoltó készüléket (pl: CO<sub>2</sub>-vel oltó), és próbáljuk meg eloltani.

Ha valaki megijedne, vagy pánikolna, akkor ne kockáztassa testi épségét. Kérjen segítséget egy kollégától!

**Kis tűz PL:** Ég egy szemetes edény, szikrázik és lángol egy számítógép, ég az irodában egy polc, vagy egy ülőbútor, ég a teakonyhán a kenyérpírtó.

**Nagy tűz Pl:** egy egész iroda, vagy az egész konyha lángokban áll, ég az irattároló polcrendszer.

**Poroltóval olthatók:** elektromos tüzek, szilárd anyagok tüzei (faanyagok kárpitozott bútorok, műanyag, papír, textíliák) tűzveszélyes gázok, és tűzveszélyes folyadékok tüzei is.

**Vízet** csak égő szilárd anyagok tüzeinek megfékezésére használjunk.

Vízzel oltás közben ügyelni kell a felszabaduló forró gőz égési sérülésveszélyeire.

Vízet elektromos tűz, tűzveszélyes folyadékok, és izzó fémek tüzei esetén használni **tilos**.

**Gázzal (Co<sub>2</sub>-vel) oltók** alkalmasak tűzveszélyes folyadékok, gázok és elektromos tüzek oltására.

**Amennyiben nem fékezhető meg a tűz házilag le kell adnunk a tűzjelzést!**

**A tűzriadó, illetve a tüzeset jelzése:**

- Tűzjelző csengővel a **régi épület** tanári folyosójáról, majd szóbeli utasítások közlésével, és egymás figyelmeztetésével,
- **Az új épületben** kézi tűzjelző megnyomásával. Ezen kívül az automata érzékelők adhatnak le tűzjelzést.

A tűzjelzést mindenkinek kötelessége leadni! De csak vész, és házilag el nem oltott tűz esetén.

### **A tűzjelzés hallatára:**

A legközelebbi menekülési útvonalat kiválasztva el kell hagyni az épületet. A kijutási lehetőségekről minden dolgozónak tájékozottnak kell lennie. Ezért célszerű mindig tisztában lenni azzal, hogy melyik teremben megy a tanítás, és, hogy onnan melyik irányban van a lépcső vagy a kijárat.

### **Menekülési lehetőségek:**

Az épület közlekedőit (folyosók, lépcsőházak) kell használni menekülésre, ezért ezeken a területen csak úgy lehetnek használati tárgyak, hogy azok ne jelentsenek torlódási tényezőt, és a munkáltató képviselőjének rendszeresen ellenőrizni kell a menekülési lehetőségek meglétét.

A folyosók falazatán csak 15 % mértékig helyezhetők el gyúlékony eszközök (installációk, poszter, faliújság).

### **A lépcsőházban semmilyen anyag nem tárolható!**

A vészkijáratokat, kijáratokat feliratokkal, az oda vezető utakat utánvilágító nyílakkal jelölni kell.

Menekülés közben tilos lökdösődni, tolakodni, és vigyázzunk társainak egészségére, biztonságára.

A menekülést irányítsuk hangos vezényszavakkal, és az épületet elhagyva le kell ellenőrizni az létszámot, ha szükséges névsorolvasással.

### **Az épület elhagyásának menete:**

**A régi épület** Minden emeletről egy irányba lehet menekülni a fő lépcsőház felé. Az itt tartózkodók a földszintre érve a főbejáraton át hagyhatják el az épületet, majd az udvarról az Ercsi útra vonulhatnak.

**Az új épület** III. s II. emeletéről az egy lépcsőházat használva kell lemenni a földszintre. Az I. emeletről már két lépcsőház vezet le a földszintre. A tornateremből, és az alagsori részből két kijárási lehetőség van. Illetve veszély esetén a vészkijáratok is használhatók.

### **Tűzjelzés**

A tüzet telefonon jelentjük a tűzoltóságnak: (105, 112), illetve az átjelzést fogadó cégnek.

" Itt az iskolából xy beszél

Telefonszámunk: meg kell adni azt a számot, amin vissza tudnak hívni a tűzoltók (ez leginkább mobil szám legyen)

Ezután a következő adatokat kell bemondani:

- épületen belül a tűz helye (emelet, földszint, raktár, szertár, stb.)
- az égő anyag fajtája (papír, bútorzat, vegyszer)
- veszélyeztetett anyagok (tárolt iratok, elektromos berendezés stb.)
- van-e életveszély
- a tűz terjedelme (erősen gomolygó füst a szertárból, vagy a terem ablakaiból lángnyelvek csapnak ki, stb.)

### **Tűz esetén szükséges teendők: El kell zárni a fontos közműveket!**

Az iskola **tűzvédelmi főkapcsolója: a régi épület** földszintjén, a bejárat mellett található. A helyiség kulcsa a portán van.

**Az új épületben:** Az oldalsó bejáratnál a főportán

A **gázlezárás lehetősége** az udvaron (egy elkerített gázfogadó szekrény)

### **Elsősegélynyújtás megszervezése**

Elsősegélynyújtó helyet ki kell jelölni a tűz által nem veszélyeztetett területen, A sérülteket a sérülés súlyosságától függően elsősegélyben kell részesíteni, Az elsősegélyt nyújtó személy nevét közölni kell.

Az ehhez szükséges elsősegély felszerelést egy kijelölt helyen kell tartani. Az elsősegély felszerelés biztosítása az Érdi Szakképzési Centrum feladata. Ha az elsősegély nyújtás nem elegendő, mentőt kell hívni a helyszínre.

### **A tűzoltóság megérkezése után a mentést irányító dolgozó:**

- jelentkezik a tűzoltóság parancsnokánál,
- átadja a tűzriadó tervet,
- tájékoztatja az addig elvégzett oltási és mentési munkáról,
- az utasítása szerint jár el.

### **Tűzoltás utáni teendők**

A tűz oltása és a tűzoltóság elvonulása után a helyszínt érintetlenül kell hagyni, amíg az illetékes hatóságok a tűzvizsgálatot el nem végzik.

A tűz helyszínét őriztetni kell mindaddig, amíg a tűz újrakeletkezésének veszélye fennáll.

(különösen fontos ez, ha még gőz, vagy füstképződés van.)

A terület őrzéséről az iskolavezetőjének szükséges intézkedni.

**A tűzvizsgálat végrehajtásáról** a hatóság részére mindenki köteles a kért felvilágosítást megadni. Mindenki kötelessége a tőle elvárható közreműködés. A hatósági tűzvizsgálat befejezése és a tűzkár megállapítása után, a helyreállító munkákat meg kell kezdeni.

A helyreállításban részt vesznek az iskolaigazgató által felkért dolgozók, és a külsős cégek szolgálatai.

**A tűzriadó terv, évenkénti gyakorlásáról gondoskodni, és a gyakorlat eredményeinek tényszerű rögzítéséről intézkedni kell.**

**Legfőbb veszélyek:**

Veszélyforrás: Az elektromos kapcsolótérbe telepített, napelemekhez tartozó DC áramkörök.

Védekezés: Piktogrammal történő jelölés.

**Tűz esetén értesítendőők:**

Dózsa Lajos	igazgató	06 705028641
Takács Gábor	gondnok	06 304420661
Keszthelyi Zoltán	tűzvédelmi megbízott	06 703325713
vagy helyettese		
Soltra Győző	tűzvédelmi megbízott	06 706181504

**MENTŐK: 104 TŰZOLTÓK: 105 RENDŐRSÉG: 107**





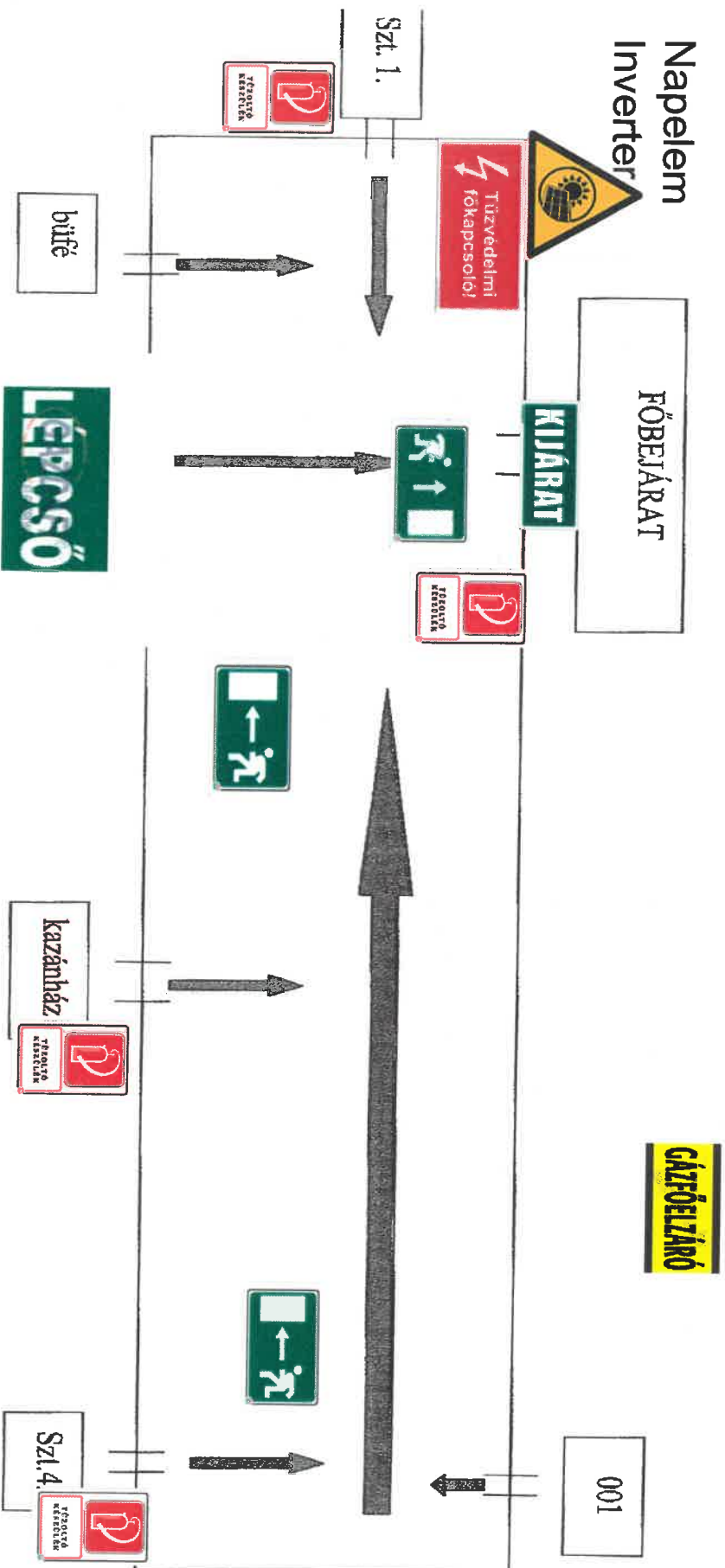


porta

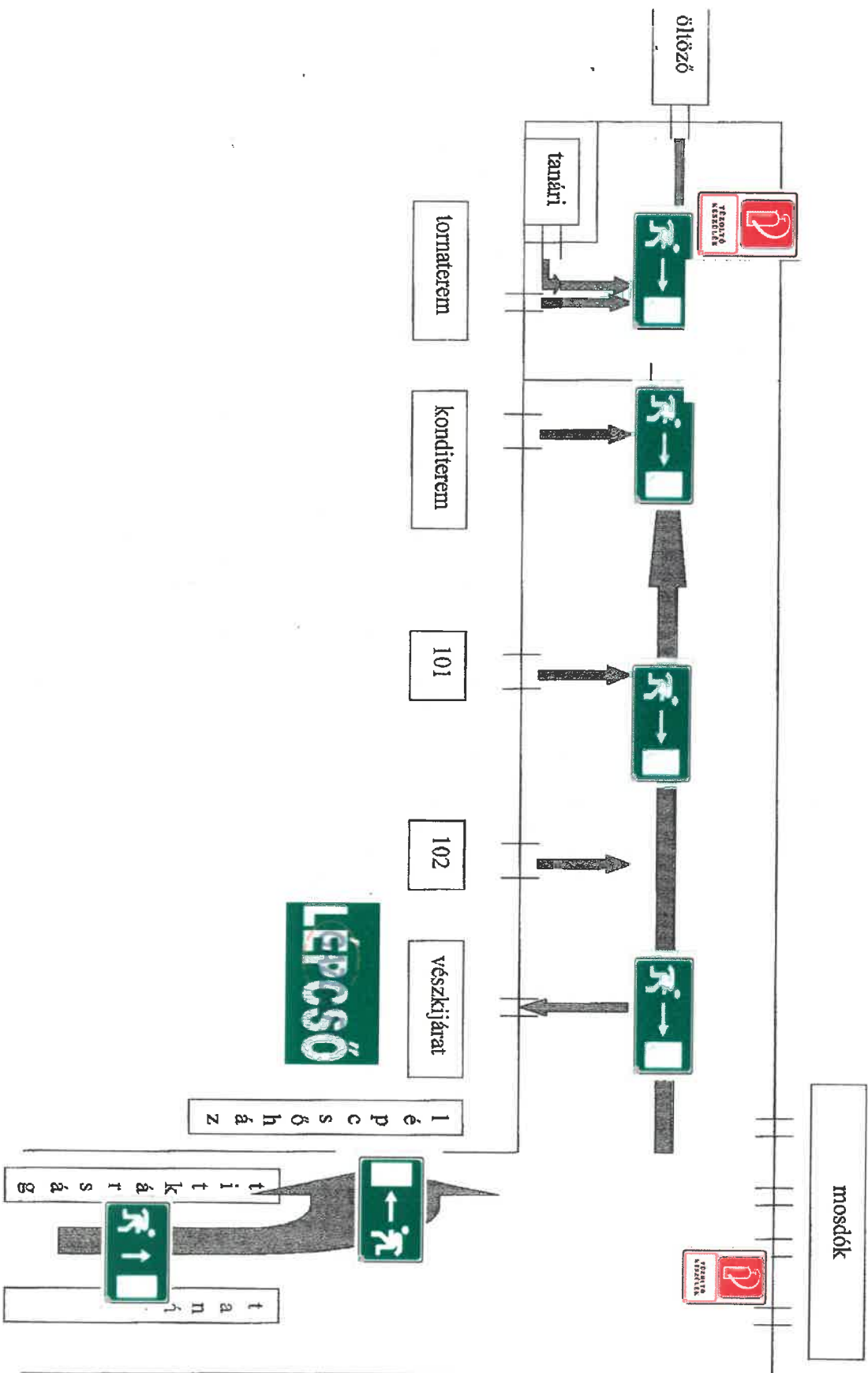


Udvar

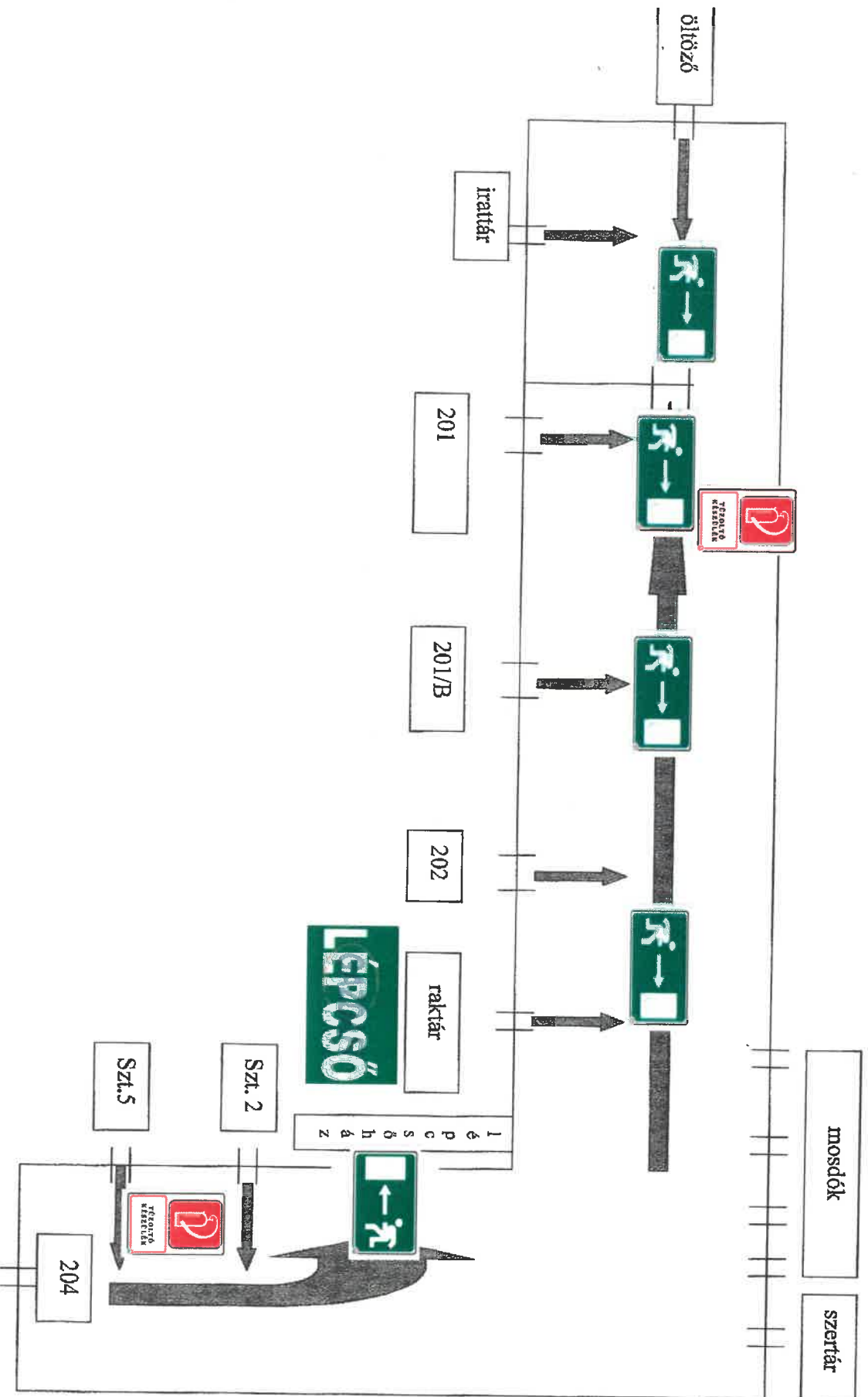
# A földszint menekülési útvonala



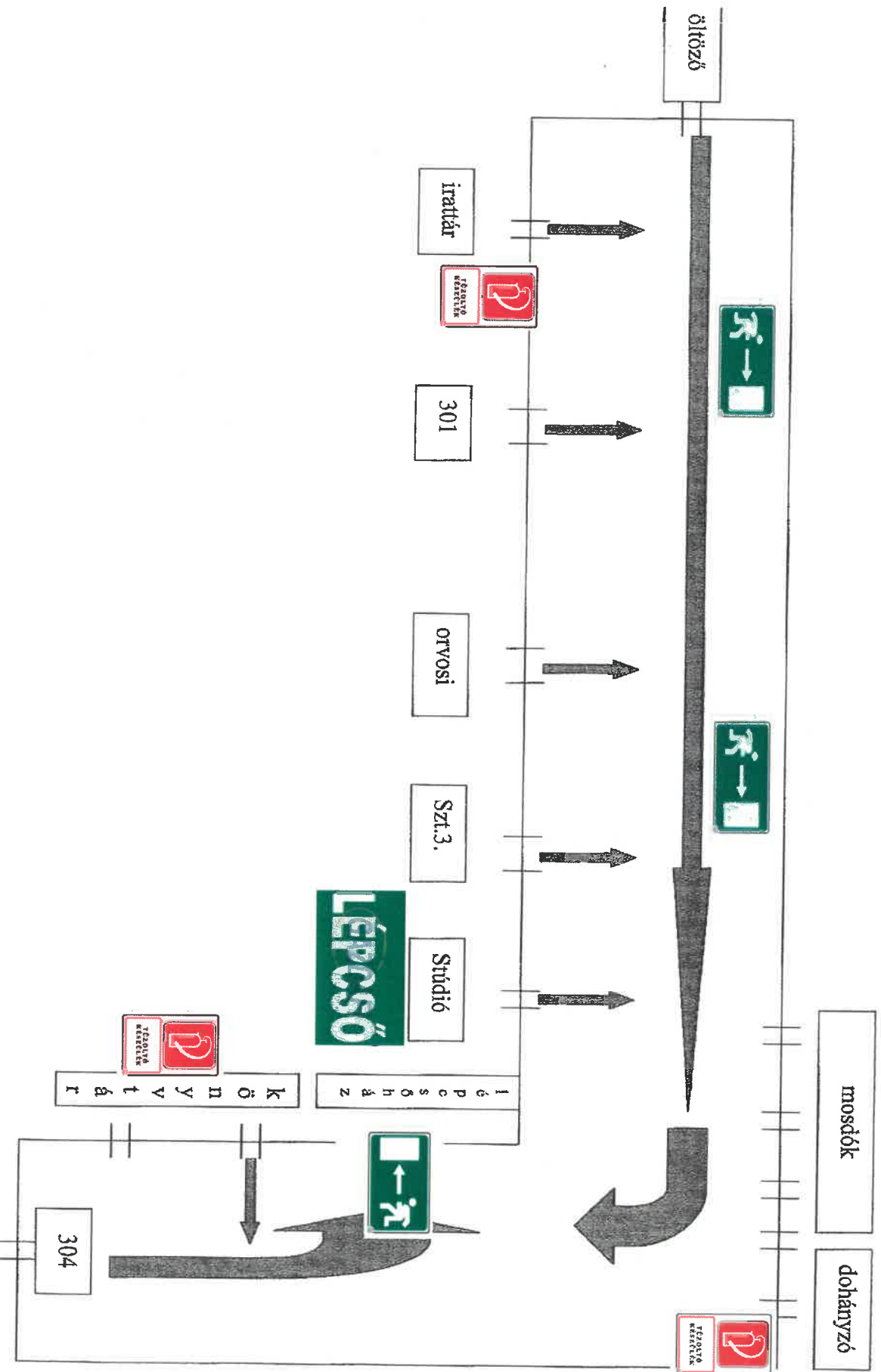
# Az első emelet menekülési útvonala



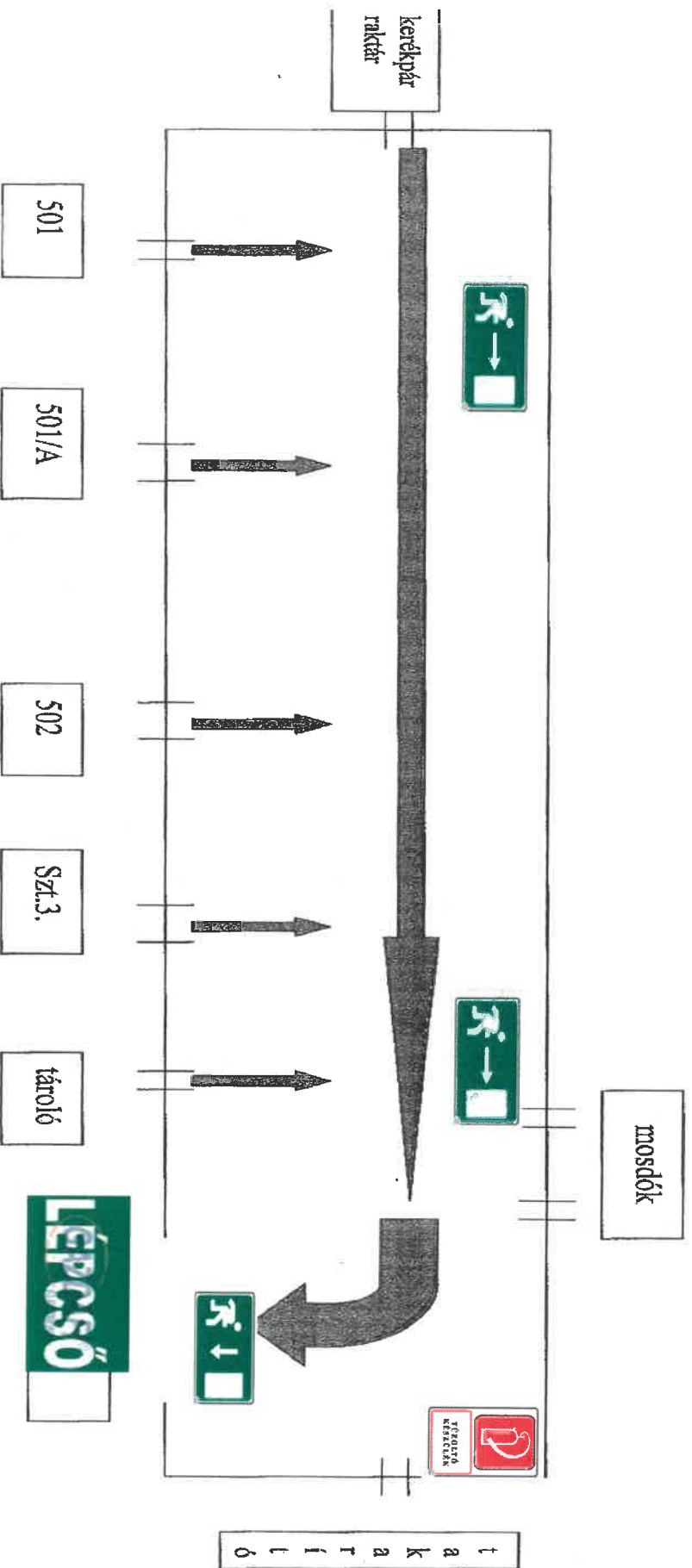
## A második emelet menekülési útvonala



# A harmadik emelet menekülési útvonala

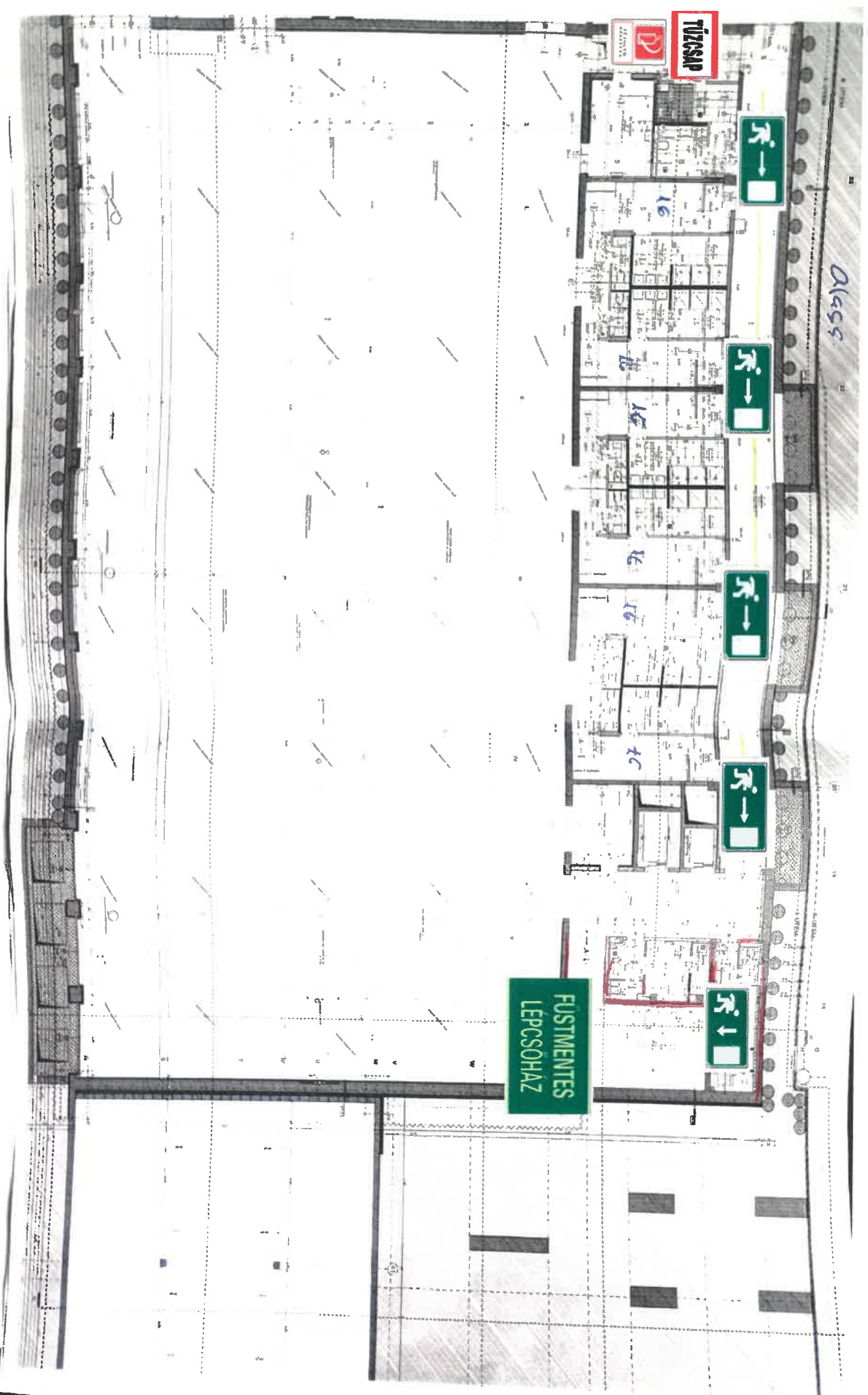


# A negyedik emelet menekülési útvonala



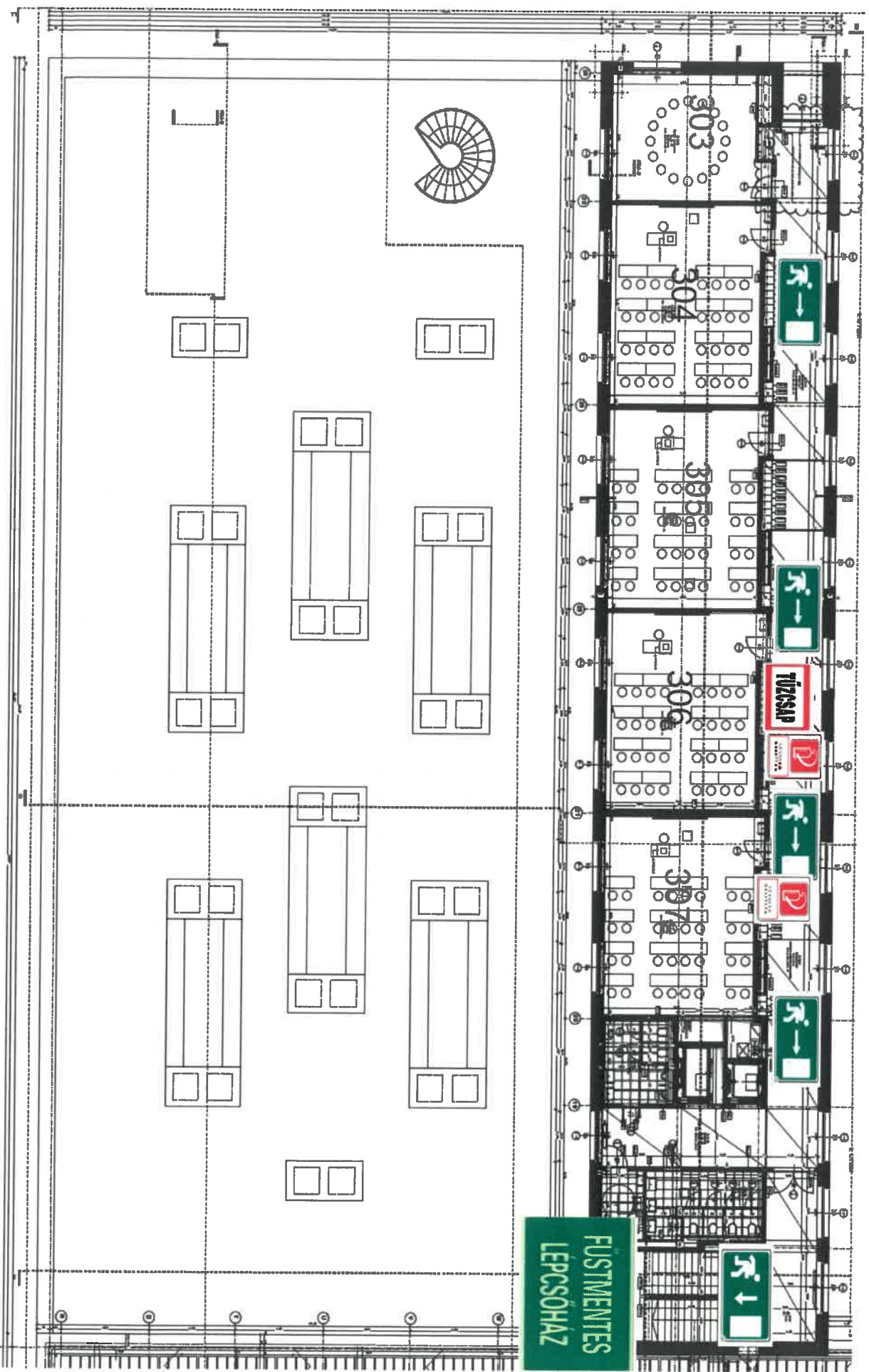
# Érdi SZC Kós Károly Technikum

## 2030 Érd, Ercsi út 8. Új épület, Alagsor



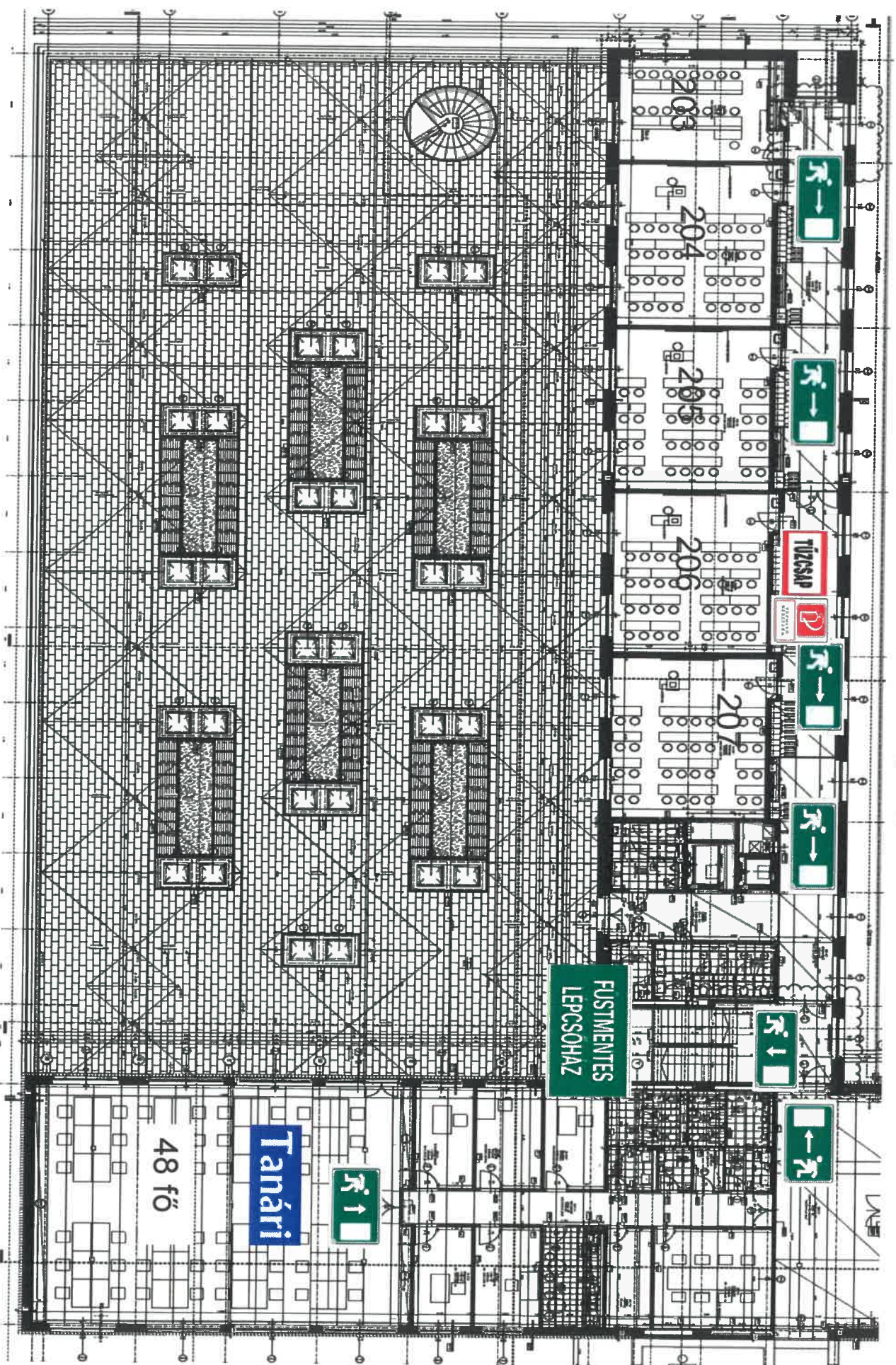


# Érdi SZC Kós Károly Technikum 2030 Érd, Ercsi út 8. Új épület 3. emelet

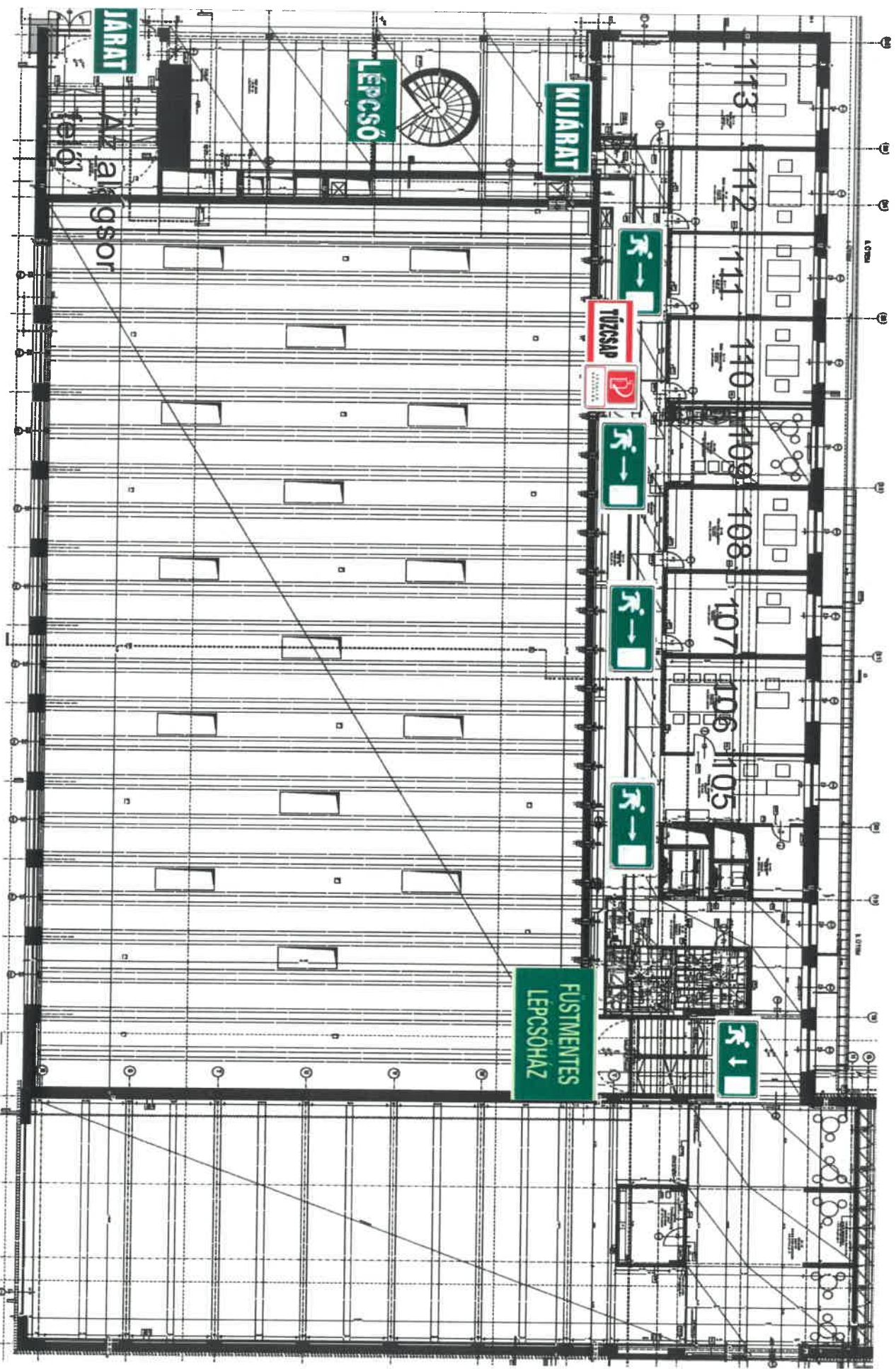


# Érdi SZC Kós Károly Technikum

## 2030 Érd, Ercsi út 8. Új épület 2. emelet



# Érdi SZC Kós Károly Technikum 2030 Érd, Ercsi út 8. Új épület 1. emelet



# Érdi SZC Kós Károly Technikum 2030 Érd, Ercsi út 8. Új épület, Földszint

