



ÉRDI SZC KÓS KÁROLY TECHNIKUM MINŐSÉGIRÁNYÍTÁSI RENDSZERE

Készítette: Dózsa Lajos
igazgató

Hatályos: 2022. szeptember 1-jétől

Jóváhagyás dátuma:

Jóváhagyta:

Aláírás



Tartalom

1.	BEVEZETÉS	4
1.1.	Az Érdi SZC Kós Károly Technikum bemutatása.....	4
1.2.	A Minőségirányítási Rendszer személyi és szervezeti hatálya	5
1.3.	Elfogadás, jóváhagyás, hatályba lépés, felülvizsgálat, módosítás.....	5
1.4.	A szakképző intézmények egységes minőségirányítási rendszerének elemei.....	5
2.	MINŐSÉGPOLITIKA	7
2.1.	Az intézmény küldetése.....	7
2.2.	Az intézmény jövőképe	7
2.3.	Intézményi célrendszer	8
2.3.1.	Stratégiai célok.....	8
2.3.2.	Minőségcélok	9
2.3.3.	Fejlesztési célok	10
2.4.	A minőségirányítási rendszer működtetésének szervezeti keretei, intézményi feltételei.....	11
2.4.1.	Az intézményi minőségirányítási csoport (MICS).....	11
2.4.2.	Munkatársak minőségirányítási feladatai.....	13
2.4.3.	Fejlesztő csoport.....	13
2.4.4.	Infrastrukturális feltételek	13
2.4.5.	Személyi és finanszírozási feltételek.....	13
3.	AZ OKTATÓK ÉRTÉKELÉSI RENDSZERE.....	15
3.1.	Jogsabályi háttér	15
3.2.	Az oktatói értékelési rendszer célja	16
3.3.	Az oktatói értékelés értékelési területei, szempontjai	16
3.4.	Az oktatói értékelés módszertana, eszközei	30
3.5.	Az oktatói értékelés folyamata	35
4.	AZ INTÉZMÉNYI VEZETŐK ÉRTÉKELÉSE	39
4.1.	Az intézményi vezetői értékelés folyamata	39
4.2.	Az intézményi vezetői, igazgatói értékelés értékelési területei, szempontjai.....	39
4.3.	Az oktatói és intézményi vezetői, igazgatói értékelések eljárásrendje.....	47
4.4.	Az oktatói és intézményi vezetői, igazgatói értékelések ütemezése	47
5.	AZ INTÉZMÉNY MÉRÉSI RENDSZERE (INDIKÁTOROK, PARTNERI MÉRÉSEK).....	48



Érdi SZC Kós Károly Technikum minőségirányítási rendszere

5.1.	Intézményi indikátorrendszer	48
5.1.1.	Az indikátor fogalma, típusai	48
5.1.2.	Az indikátorokkal szemben támasztott követelmények	48
5.1.3.	Az indikátorok gyűjtésének, felhasználásának szervezeti keretei – tanévenkénti adatgyűjtés.....	49
5.1.4.	A kötelezően mérendő intézményi szakképzési indikátorok	49
5.1.5.	Intézményspecifikus indikátorok	51
5.2.	Partneri igény- és elégedettségmérések	52
5.2.1.	A partneri igény- és elégedettségmérés kérdőívei.....	53
5.2.2.	A partneri igény- és elégedettségmérés lebonyolítása	55
5.2.3.	A partneri igény- és elégedettségmérés folyamata.....	55
5.2.4.	Adatfeldolgozás, az eredmények összegzése, az eredmények bemutatása a partnerek számára.....	56
6.	INTÉZMÉNYIFOLYAMATMODELL.....	57
6.1.	A szakképző intézményi folyamatmodell célja	57
6.2.	Vezetési-irányítási folyamatok	57
6.3.	Szakmai-képzési folyamatok	58
6.4.	Támogató és erőforrás folyamatok	58
6.5.	A szakképző intézmények által kötelezően szabályozandó folyamatok tartalma, kiterjedtsége	59
6.5.1.	Vezetési-irányítási folyamat-terület	59
6.5.2.	Szakmai-képzési folyamat-terület	62
6.5.3.	Támogató és erőforrás folyamat-terület	65
6.6.	Folyamatszabályozások elkészítésének intézményi ütemterve	67
7.	INTÉZMÉNYIÖNÉRTÉKELÉS.....	71
7.1.	Az intézményi önértékelési szempontsor	72
7.2.	Az intézményi önértékelés folyamata.....	96
7.3.	Az intézményi önértékelés sablonjai	103
8.	AZ INTÉZMÉNY VEZETŐJÉNEK ÖNÉRTÉKELÉSE.....	105
8.1.	Az intézményvezetői önértékelés szervezeti kereteinek, eljárásrendjének meghatározása	105
8.2.	Az intézményvezetői önértékelés folyamata	105
8.2.1.	Az intézményvezetői önértékelés előkészítése	105



Erdi SZC Kós Károly Technikum minőségirányítási rendszere

8.2.2.	Az intézményvezetői önértékelés végrehajtása.....	106
8.2.3.	Az intézményvezetői önértékelés követése, további lépései.....	106
8.3.	Intézményvezetői önértékelési szempontsor	106
9.	MELLÉKLETEK.....	108



1. BEVEZETÉS

1.1. Az Érdi SZC Kós Károly Technikum bemutatása

Az Érdi SZC Kós Károly Technikum több lábon álló középiskola Budapest vonzáskörzetében. A jogelőd 220.Számú Ipari Szakmunkásképző Intézet 1955-ös alapítása óta a partnerigények változásának követése, folyamatos megújulás jellemző az intézményre. A jogszabályi kötelezettségek mellett a lokális elvárásokra is tekintettel alakítottuk ki az idők folyamán sokszínű szakmai kínálatunkat, jelenleg 9 ágazatban 15 szakmát oktatunk, ezek között okleveles technikus képzés is megtalálható. Az iskola alapításának 40. évfordulóján vette fel intézményünk az erdélyi polihisztor, Kós Károly nevét. A névadó szellemisége, életútjának példája meghatározó oktató-nevelő munkánkban.

A növekvő létszámú oktatói közösség nemcsak egyéni továbbképzéseken vesz részt, hanem pályázatok keretében megvalósuló együttes képzéseken is gyarapítja szakmai tudását. Az iskolában tanító közismereti, szakmai elméleti és gyakorlati tanárookra is jellemző a befogadó attitűd, az elköteleződés a módszertani megújulás és az élethosszig tartó tanulás mellett. Inkluzív szakképző iskolaként segítő szakembereink mindennapi munkája mellett a rehabilitáció-rehabilitációs továbbképzéseknek is köszönhető az, hogy eredményesen készítjük fel szakmai-és érettségi vizsgára tanulóinkat. Tanáraink munkáját támogatja a belső dokumentumainkban szabályozott *komplex pedagógiai módszertani tervünk* és iskolánk *második esély terve* is.

A felzárkóztatás mellett diákjaink országos és nemzetközi versenyeredményei igazolják a tehetséggondozás létjogosultságát is iskolánkban.

Az Érdi SZC Kós Károly Technikum a környezettudatosságra nevelést több évtizede fontos tényezőnek tekinti, ennek elismeréseként nyerte el a Körforgásos iskola, majd az Ökoiskola címet. A felnövekvő nemzedék pénzügyi, gazdasági ismereteinek gyarapítását, annak fontosságát ugyancsak régóta prioritásként kezeljük, Pénziránytű iskola címünk igazolja az ezirányú tevékenységünk színvonalát és elkötelezett oktatóink áldozatos munkáját.

Nemzetköziesítési stratégiánk és sikeres pályázataink eredményeként Erasmus+ akkreditációval rendelkezünk szakmai és közismereti kategóriában egyaránt. A Bethlen Gábor Alapkezelő Zrt. (Határtalanul) és a Waclaw Felczak Alapítvány (Polonica Varietas) nyertes pályázatai lehetőséget biztosítanak hátrányos helyzetű diákjaink számára is közép-európai utazásra, kulturális élmények gyűjtésére, ismereteik gyarapítására.

Oktató-nevelő tevékenységünk, szakmai képzésünk során partnerként működünk együtt a szülőkkel, a térség általános- és középiskolaival, a duális képzőhelyekkel, belföldi és külföldi testvériskoláinkkal. A kölcsönösség elvén alapuló munka az iskolai képzésbe bekapcsolódó középiskolás és felnőtt tanulóink támogatására irányul, és az eredményes vizsgát tett sikeres, elégedett, színvonalas munkát végző szakember kinevelése érdekében zajlik.



1.2. A Minőségirányítási Rendszer személyi és szervezeti hatálya

Az Érdi SZC Kós Károly Technikum Minőségirányítási Rendszerének

- személyi hatálya kiterjed az intézmény valamennyi alkalmazottjára
- szervezeti hatálya kiterjed az Érdi SZC Kós Károly Technikum szervezetére.

1.3. Elfogadás, jóváhagyás, hatályba lépés, felülvizsgálat, módosítás

Az Érdi SZC Kós Károly Technikum Minőségirányítási Rendszerének felépítését az oktatói testület 2022. június 30-án megismerte, leírását az oktatói testület tagjai 2022. július 31-ig véleményezik.

A dokumentum támogatásáról az oktatói testület 2022. augusztus 22-én dönt.

Az Érdi SZC Kós Károly Technikum Minőségirányítási Rendszere című dokumentumot az intézmény vezetője 2022. július 31-ig megküldi az Érdi Szakképzési Centrumnak, az Érdi Szakképzési Centrum vezetősége ellenőrzés után 2022. augusztus 31-ig jóváhagyja.

Jóváhagyás után az Érdi SZC Kós Károly Technikum Minőségirányítási Rendszere 2022. szeptember 1-jén lép hatályba.

Felülvizsgálata folyamatosan zajlik a 2022. szeptember 1-jén történő bevezetés után, a rendszer működésének minőségfejlesztése érdekében szükségessé váló módosításokat a fenntartó egyetértésével elvégezzük.

1.4. A szakképző intézmények egységes minőségirányítási rendszerének elemei

Magyarország Kormánya 2019-ben a Szakképzés 4.0¹ stratégiában a szakképzés átalakítása kapcsán megfogalmazta elkötelezettségét az Európai Szakképzési Minőségbiztosítási Referencia Keretrendszer (EQAVET Keretrendszer) alapú minőségirányítási rendszer bevezetése mellett. A stratégia alapján a szakképzésről szóló 2019. évi LXXX. törvény és a szakképzésről szóló törvény végrehajtásáról szóló 12/2020. (II. 7.) Korm. rendelet meghatározta a szakképző intézményekre vonatkozó minőségirányítási rendszer (MIR) kereteit.

Az MIR részét képező önértékelés és a hozzá kapcsolódó külső értékelés értékelési területei és elvárásai egységesek és nyilvánosak, amelyek a Szakképzés 4.0 stratégia és az EQAVET Keretrendszer céljai és elvárásrendszere alapján kerültek meghatározásra.

Az önértékelés és a külső értékelés is az intézményt és annak vezetőjét értékeli.

Az intézmény meghatározza minőségpolitikáját, azon belül küldetését, jövőképét, stratégiai célrendszerét, és a minőségirányítás szervezeti kereteit.

¹ Innovációs és Technológiai Minisztérium (2019): SZAKKÉPZÉS 4.0 – A szakképzés és felnőttképzés megújításának középtávú szakmapolitikai stratégiája, a szakképzési rendszer válasza a negyedik ipari forradalom kihívásaira. https://api.ikk.hu/storage/uploads/files/szakkepzes_40pdf-1590612271838.pdf



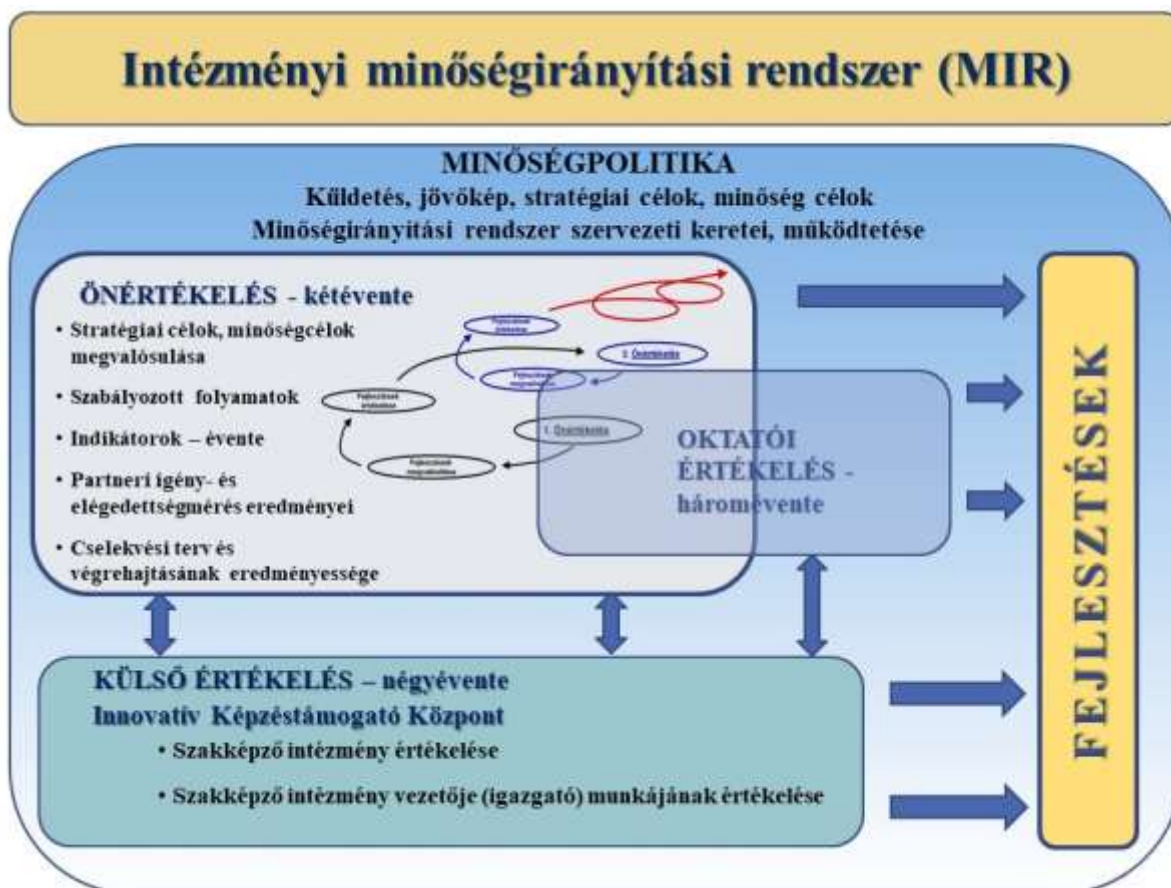
Erdi SZC Kós Károly Technikum minőségirányítási rendszere

A MIR működtetésének alapja, hangsúlyos eleme a rendszeres önértékelés, amely az indikátorok évenkénti gyűjtésével és elemzésével kétévente történik; az intézmény erősségeket és fejlesztendő területeket határoz meg és fejlesztéseket indít. A külső értékelés négyévente a rendszer működését vizsgálja, nézi az eredmények alakulását, de főként azt, hogy az intézmény figyelt-e ezekre, észlelte-e a hiányosságokat és megfelelő fejlesztő mechanizmusokat működtetett-e?

Az oktatói értékelés intézményi hatáskör, az intézményvezető feladata az oktatók háromévenkénti értékelése.

Az EQAVET minőségbiztosítási és minőségfejlesztési ciklus következetes és szisztematikus alkalmazása, a minőségkör zárása, garanciát jelenthet arra, hogy a minőségbiztosítási tevékenységek – a belső és a külső mérések, ellenőrzések és értékelések – által szolgáltatott adatokat az intézmények visszacsatolják a tervezésbe és felhasználják a szakképzés, a szakmai pedagógiai munka és az intézményi működés javítására, fejlesztésére.

A szakképző intézmények egységes minőségirányítási rendszerének elemei:





2. MINŐSÉGPOLITIKA

2.1. Az intézmény küldetése

Az Érdi SZC Kós Károly Technikum a névadó polihisztor szellemiségéhez híven a térség munkaerőpiaci elvárásait igyekszik kielégíteni sokszakmás (15) képzőhelyként.

Intézményünk beiskolázási politikáját a munkaerő piac tendenciái és a szakképzett munkaerő iránti kereslet alapozza meg. Képzési rendszerünkben minden szakképesítés gyakorlatorientált, vagyis munka alapú tanulás segítségével sajátítják el tanulóink szakmáikat.

Szakmai képzésünk során mind a nappali, mind az esti munkarendű oktatásban alapvető céljaink:

- önálló tanulás képességének fejlesztése,
- egyéni tanulási utak (szakmai vizsga, érettségi vizsga, második szakma) támogatása,
- új tanulási stratégiák megismertetése,
- megismertetni a tanulókat a formális mellett a nem formális és az informális tanulás lehetőségeivel,
- a korszerű digitális kompetenciák fejlesztése,
- a felnőttkori tanulás támogatása,
- élethosszig tartó tanulás,
- a különböző jó gyakorlatok támogatása és bevezetése,
- a projektmunka, mint tanulási forma kiterjesztése,
- a vizsgákon és szakmai versenyeken való eredményes szereplés, amely fontos sikerélmény, motivációs tényező a diákok és az oktatóik számára,
- a munkaerő piacon való eredményes megjelenéshez szükséges tudás átadása,
- rugalmas alkalmazkodás a munkaerő piaci elvárásokhoz.

Iskolánk profiljából adódóan alapítása óta törekszik a sikeres szakmai vizsga letételéhez szükséges tudásbázis megteremtésére. Az oktató-nevelő munka során szem előtt tartjuk az esélyegyenlőség biztosítását, a lemorzsolódás csökkentését, az általános emberi értékrend átadását, a környezettudatosságot. Partneri elégedettségre törekvő intézményként kiemelten fontos a kapcsolatépítés a régió általános iskoláival.

A fentiek megvalósításának érdekében célorientált, gyermekközpontú gondolkodású, empátikus oktatóink a korszerű oktatás-nevelés (differenciálás, kooperatív – és digitális technikák) eszközeit használják. Ezirányú tevékenységünk és a szükséges tennivalók rendszeresen, külön egységként megjelennek nevelési - és képzési programunkban.

2.2. Az intézmény jövőképe

„ÖRÖMMEL TANULNI SZAKMÁT”

Az élményalapú tanulás kiterjesztése az iskola oktatási stratégiájában

Iskolánk jövőképe a 21. század elvárásainak megfelelő iskola. Célunk humánus nevelési elvekre épülő, eredményes, hatékony, értékorientált, tudásközpontú, külső és belső követelmények egyensúlyát megteremtő intézmény. Olyan hely, ahol a diákok és a tanárok, oktatók,



Érdi SZC Kós Károly Technikum minőségirányítási rendszere

alkalmazottak jól érzik magukat, és szívesen járnak be nap mint nap. Olyan iskola, amellyel a szülők elégedettek, és büszkék rá, hogy gyermekük ott tanulhat. Olyan technikum és szakképző iskola, amelynek szakmai felkészültségét a régió valamennyi általános iskolája elismeri, ezért irányítja ide a nem gimnáziumba készülők nyolcadikosait. Olyan hely, ahová a nyolcadikos tanulók örömmel jelentkeznek, mert évek óta ismerik a közös rendezvényekről, nyílt napokról, nyitott tanműhelyi foglalkozásokról, versenyekről az intézményt.

Olyan hely, ahol a jövő szakembereit képezik.

2.3. Intézményi célrendszer

2.3.1. Stratégiai célok

Az iskola stratégiai céljainak meghatározásakor három jól körülhatárolható területet azonosított. Prioritási szempontból elsőként továbbra is az **eredményes szakképzés** megvalósítását tartjuk fontosnak. (A pilotprogram keretében zajló okleveles technikusképzésünk kiemelt figyelmet kap.) Ehhez elengedhetetlen a pályaorientáció, pályaszocializáció, pályakövetés, és a partnerekkel (általános- és középiskolák, duális képzőhelyek) való együttműködés, valamint a dinamikus eszközfejlesztés.

A **marketingtevékenység fejlesztése**, erősítése változatlanul kiemelt stratégiai terület. Az Érdi SZC Kós Károly Technikum népszerűségének további növelése érdekében az iskola hiteles bemutatása, valamint a szakmai – és kulturális eredmények megosztása, a nyilvánosság tájékoztatása a helyi és a közösségi médiában továbbra is célunk. Emellett a sikeres pályázatok (HATÁRTALANUL, ERASMUS+, Waclaw Felczak) keretében zajló kulturális vagy szakmai célú kirándulások, diákcsere programok megvalósítása, és az erről szóló tudósítások is erősítik a pozitív iskolakép megtartását.

A harmadik kiemelt stratégiai cél az **egészséges iskola környezet** biztosítása, és annak az új épített fizikai környezetben való megtartása. Az egészségtudatosságra és a környezettudatosságra nevelés ökoiskolai státuszunkból fakadó elvárásként is megjelenik a stratégiai célok sorában. Mentális és fizikai egészségfejlesztési céljaink az iskolai segítő szakemberek (fejlesztőpedagógus, gyógypedagógus, pszichológus, iskolaorvos, védőnő, családsegítő munkatárs) támogatásával valósulnak meg. A rendszeres mozgás (sport, játék) iránti igény motivációjának erősítésében testnevelőink munkájára számítunk.

Összegezve:

1. **Eredményes szakképzés**
 - A pályaorientációs tevékenység fejlesztése
 - A pályaszocializációs tevékenység fejlesztése
 - A pályakövetés rendszerének megújítása
 - Az okleveles technikusképzésben résztvevő tanulók tanulmányi eredményének figyelemmel kísérése, javítása
 - Eszközfejlesztés
2. **A marketingtevékenység fejlesztése**
 - Pályázatok
 - Média megjelenések számának növelése, rendszeressé tétele



3. Egészségfejlesztés

- Az ÖKO-iskola státusz aktualizálása az iskola megújuló fizikai környezetében
- Megfelelő mentális és fizikai erőnlét

2.3.2. Minőségcélok

A Szakképzés 4.0 stratégia a szakképzési rendszer átalakítására irányuló beavatkozási pontjainak egyike értelmében a szakképzési rendszer minőségének fejlesztése csak egységes elvek alapján, minőségirányítási rendszer keretei között, a folyamatokat objektív eredmények alapján nyomon követő rendszerben lehet hatékony.

Hosszú távú célként jelenik meg az oktatók és az intézmények körében a pedagógiai értékek bemutatása, a jógyakorlatok elterjesztése és végső soron egy egységesen jó szakmai színvonalú szakképzés biztosítása. Olyan intézményrendszer megteremtése, ahol a tanulók, a képzésben részt vevő személyek lehetőséget kapnak képességeik fejlesztésére, kibontakoztatására, és amelyből értékes, alkotóképes és a társadalom számára hasznos felnőttként lépnek ki.

Az Érdi SZC Kós Károly Technikum a fenti minőségcélokkal összhangban a következő minőségpolitikai nyilatkozatot fogalmazza meg:

- Az iskolavezetés elkötelezi magát a MIR hatékony működtetése mellett a minőségirányítási célok elérése érdekében, támogatja az intézmény munkatársait abban, hogy hozzájáruljanak a működés eredményességéhez, hogy személyesen felelősséget vállaljanak az általuk végzett tevékenységek minőségéért. Tudatosítja, hogy az intézmény minden munkatársának kötelessége a minőségpolitika megvalósításában való konstruktív együttműködés.
- Az iskolavezetés az intézmény Szervezeti és Működési Szabályzatában felülvizsgálja a munkaköri leírásokat, meghatározza a minőségügyi rendszer működtetésével összefüggő felelősségi köröket, feladatokat.
- Az iskolavezetés elősegíti az intézmény működési területein a folyamatszempléletű megközelítést, biztosítja a MIR követelményeinek beépülését a folyamatokba.
- Az intézmény elkötelezi magát a partnerközpontúság mellett, ennek érdekében rendszeresen méri a partneri elégedettséget, folyamatosan fejleszti a folyamatait a partneri igények, a szakmai követelmények és a jogszabályi előírások figyelembevételével. A fejlesztések eredményét, a folyamatok tendenciáit mérhető indikátorokkal értékeli. Indokolt esetben határozott intézkedésekkel, rugalmasan beavatkozik.
- Az intézmény a fenntartó támogatásával törekszik az erőforrások biztosítására a minőségi célok megvalósítása érdekében.
- Az iskolavezetés kiemelt feladatuként kezeli a szervezeti kultúra minőségének folyamatos fejlesztését, a munkakörnyezet megfelelő fizikai tényezőinek, illetve emberi, társadalmi, pszichológiai tényezőinek – nyugodt, stresszmentes, empatikus munkalégkör – biztosítását.
- Az intézmény a külső és belső partnerei felé hatékonyan kommunikálja a MIR követelményeinek való megfelelés fontosságát, az együttműködés fontosságát a közös minőségi célok elérése érdekében.



2.3.3. Fejlesztési célok

Az Erdi SZC Kós Károly Technikum fejlesztési céljai a stratégiai célok megvalósulását segítik. Az alábbiakban a korábban ismertetett stratégiai célok sorrendjében rögzítjük azokat.

Eredményes szakképzés

➤ A pályaorientációs tevékenység fejlesztése

Fejlesztési cél:

- nyitott műhelyek programunk gyakoriságának növelése, célközönségének bővítése (mesterprogram alapján)
- valós információk átadása az oktatott szakmáinkról a térség általános iskolái számára (6. osztálytól, mesterprogram alapján)

➤ A pályaszocializációs tevékenység fejlesztése

Fejlesztési cél:

- élménypedagógiai módszerek beépítése a folyamatba duális partnerek, piaci szereplők, öregdiákok bevonásával (mesterprogram alapján)
- nemzetközi diákcseré program rendszeressé tétele

➤ A pályakövetés rendszerének megújítása

Fejlesztési cél:

- a végzett tanulókkal való kapcsolattartás módszertanának fejlesztése
 - elektronikus felületen: öregdiák fórum az iskola honlapján
 - öregdiák találkozók szervezése

➤ Az okleveles technikusképzésben résztvevő tanulók tanulmányi eredményének figyelemmel kísérése, javítása

Fejlesztési cél:

- tervszerű, negyedévente ismételt, összehangolt tantárgyközi mérés-értékelés-visszacsatolás rendszer kidolgozása

➤ Eszközfejlesztés

Fejlesztési cél:

- kiterjesztett valóságú oktatástechnológiai eszközök beszerzése a műszaki szakmák oktatásának támogatására
- digitális tananyagbázisunk bővítése

A marketingtevékenység fejlesztése

➤ Pályázatok

Fejlesztési cél:

- ERASMUS+ akkreditációk megőrzése
- partnerkapcsolatok erősítése, bővítése
- szakmai, kulturális együttműködés elősegítése



➤ **Média megjelenések számának növelése, rendszeressé tétele**

Fejlesztési cél:

- az iskola honlapjának továbbfejlesztése
- tervszerű jelenlét a helyi médiában

Egészségfejlesztés

➤ **Az ÖKO-iskola státusz aktualizálása az iskola megújuló fizikai környezetében**

Fejlesztési cél:

- belső „zöld terek” kialakítása az új épületegyüttesben
- a fenntarthatóság szemléletmódjára épülő dekoráció fejlesztése a megújuló közösségi terekben
- tudásmegosztás és gyakorlat a lokális lehetőségek témakörben

➤ **Megfelelő mentális és fizikai erőnlét**

Fejlesztési cél:

- a pszichológiai, mentálhigiénés környezet fejlesztése
- a tömegsport szervezésének fejlesztése

2.4. A minőségirányítási rendszer működtetésének szervezeti keretei, intézményi feltételei

2.4.1. Az intézményi minőségirányítási csoport (MICS)

Tagjai:

- Intézményi vezető (vezető)
- Minőségirányítási Csoport vezető (MICS vezető)
- Mérés-Értékelés Felelős (MÉF)

Intézményi vezető feladatai:

- Küldetés, jövőkép aktualizálása
- MICS, FCS létrehozása, munkaköri leírások kiegészítése minőségirányítási feladatokkal, SZMSZ módosítása
- Munkaterv elkészítésében vezetői részvétel
- Intézményi célrendszer kialakításában vezetői részvétel
- Oktatói értékelési rendszer kialakításában vezetői részvétel
- Folyamatmodellek adaptálásában vezetői részvétel
- Partneri igény és elégedettség mérés kérdőíveinek adaptálásában vezetői részvétel
- Indikátorok adaptálásában vezetői részvétel
- Intézményi önértékelés adaptálásában vezetői részvétel
 - Erősségek, fejlesztendőek kijelölése
 - Rangsorolás
- Fejlesztési célok meghatározásában vezetői részvétel
- Cselekvési tervek elkészítésében vezetői részvétel



- Vezetői önértékelés elkészítése
- Éves minőségirányítási munka összegzése

Minőségirányítási Csoport vezető feladatai:

- Ütemterv készítése
- Küldetés, jövőkép aktualizálása
- MICS, FCS létrehozása, munkaköri leírások kiegészítése minőségirányítási feladatokkal, megbízások elkészítése, SZMSZ módosítása
- Felkészítés a résztvevőknek
- Munkaterv elkészítése
- Intézményi célrendszer kialakításának koordinálása
- Oktatói értékelési rendszer kialakítása
- Folyamatmodellek adaptálásának koordinálása
- Partneri igény és elégedettség mérés kérdőívei adaptálásának dokumentálása, mérések elvégzése
- Indikátorok adaptálásának koordinálása
- Intézményi önértékelés adaptálásának koordinációja
- Fejlesztési célok meghatározásának koordinációja
- Cselekvési tervek elkészítésének koordinációja
- Vezetői önértékelés támogatása
- Éves minőségirányítási munka összegzése

Mérés-Értékelés Felelős feladatai:

- Küldetés, jövőkép aktualizálásában részvétel
- Intézményi célrendszer elkészítésében részvétel
- Oktatói értékelési rendszer kialakításában részvétel
- Folyamatmodellek adaptálásában részvétel
- Partneri igény és elégedettség mérés kérdőívei adaptálásában, mérések elvégzésében részvétel
 - Digitalizációs megoldás kialakítása
 - Kérdőívezés eredményeinek összesítése
- Indikátorok adaptálásában részvétel
 - Indikátorok értelmezési és számítási útmutatóinak elkészítése
- Intézményi önértékelés adaptálásában részvétel
 - Önértékelési területek százalékos értékelése
- Fejlesztési célok meghatározásában részvétel
- Cselekvési tervek elkészítésében részvétel
- Éves minőségirányítási munka összegzésében részvétel

A MICS feladata az iskolavezetés és a munkatársak rendszeres tájékoztatása az intézményi minőségirányítás aktuális feladatairól, folyamatairól.



2.4.2. Munkatársak minőségirányítási feladatai

- részvétel az önértékelésben, adatok gyűjtése és szolgáltatása
- partneri mérésekben való közreműködés
- az önértékelés értékelési területenkénti értékelési feladatai
- részvétel a döntésekben, a célok meghatározásában
- részvétel a folyamatszabályozásokat végző csoportokban
- részvétel a fejlesztéseket kidolgozó fejlesztő csoportokban
- részvétel a fejlesztések megvalósításában

2.4.3. Fejlesztő csoport

Tagjai:

- az iskolavezetés tagjai
- munkaközösség-vezetők
- munkatársak

A fejlesztő csoport tagjait az intézményvezetés kéri fel és bízta meg a fejlesztendő terület ismeretében a releváns kompetenciákkal rendelkező vezetők, munkatársak köréből.

Feladatai:

- az önértékelés, külső értékelés eredményei, megállapításai alapján fejlesztendő területek meghatározása
- a fejlesztés időszakának meghatározása, határidők kijelölése
- a kijelölt fejlesztendő terület elemzése
- okkeresés, az esetleges hibák, gyengeségek objektív azonosítása
- szükség esetén kiegészítő vizsgálatok elvégzése
- fejlesztési cél kijelölése
- a cél elérését, a fejlesztés eredményességét mutató indikátorok meghatározása
- cselekvési terv készítése

2.4.4. Infrastrukturális feltételek

Az intézmény biztosítja a minőségirányítási munkához szükséges infrastrukturális feltételeket, rendelkezésre bocsátja a megfelelő eszközöket, anyagokat, a digitális eszközrendszert.

Az intézmény biztosítja a minőségirányítási rendszer működtetése során készülő dokumentumok – az iratkezelés jogszabályi feltételeinek megfelelő – kezelésének, fizikai és digitális tárolásának, hozzáférhetőségének feltételeit.

2.4.5. Személyi és finanszírozási feltételek

Az intézmény biztosítja a minőségirányítási rendszer működtetéséhez szükséges személyi feltételeket, a munkatársak minőségirányítási feladatait rögzíti az intézmény Szervezeti és Működési Szabályzatában, illetve a munkaköri leírásokban. Az iskolavezetés megfelelő rendszerességgel gondoskodik az SZMSZ és a munkaköri leírások aktualizálásáról, frissítéséről.



Érdi SZC Kós Károly Technikum minőségirányítási rendszere

A minőségirányítási tevékenységek finanszírozásáról az intézményi sajátosságok és lehetőségek figyelembevételével az intézmény vezetője a szakképzési centrum egyetértésével dönt.



3. AZ OKTATÓK ÉRTÉKELÉSI RENDSZERE

3.1. Jogsabályi háttér

A Szakképzés 4.0 stratégia alapján „A szakképzés egyik legfontosabb feladata, hogy a szakterületük legfrissebb technológiáit is ismerő közismereti és szakmai oktatók tanítsanak a szakképző intézményekben.” Ezzel összhangban a Szakképzésről szóló 2019. évi LXXX. törvény és a Szakképzésről szóló törvény végrehajtásáról szóló 12/2020. (II. 7.) Korm. rendelet értelmében a szakképző intézmény minőségirányítási rendszere a szakképzés feltételeinek folyamatos fejlesztésére irányul, ennek keretében az oktatók továbbképzésével és önképzésével elősegíti a személyi feltételek folyamatos fejlesztését.

A 2019. évi LXXX. törvény a szakképzésről **50. §** [Az oktató továbbképzése és előmeneteli rendszere] alapján:

„(2) Az oktatót az igazgató háromévente a szakképzésért felelős miniszter által javasolt és a szakképző intézményre az alapján kialakított módszertan szerint értékeli.”

A 12/2020. (II. 7.) Korm. rendelet a szakképzésről szóló törvény végrehajtásáról **48. §-a** alapján:

„(1) A szakképző intézmény a minőségpolitika keretében...

d) a szakképzésért felelős miniszter által kiadott módszertani javaslat alapján elkészíti az oktatók értékelési rendszerét.

(2) Az oktatók értékelését – a minőségpolitikában meghatározottak szerint – az igazgató végzi. Az oktatók értékelési rendszere keretében az igazgató a további intézményvezetők és – döntése alapján – külső szakértő bevonásával háromévente

a) értékeli az oktató munkáját, erősségeket és fejlesztendő területeket határoz meg, jóváhagyja az oktató által az értékelés megállapításaihoz kapcsolódóan készített cselekvési tervet,

b) vizsgálja az Európai Szakképzési Minőségbiztosítási Referencia Keretrendszer alapján kidolgozott elvárásrendszer teljesülését, ennek keretében az oktató

ba) szakmai felkészültségét,

bb) a szakképzés-releváns korszerű módszertan alkalmazását,

bc) pedagógiai tervezését,

bd) pedagógiai értékelését,

be) együttműködését más oktatókkal, a szülőkkel és a gyakorlati oktatási partnerekkel,

bf) személyiségfejlesztő, csoportvezetői, tanulás támogató tevékenységét,

bg) innovációs tevékenységét és szakmai elkötelezettségét.”



3.2. Az oktatói értékelési rendszer célja

Az oktatói értékelési rendszer célja a szakképző intézmények szakmai fejlődésének támogatása. A nevelési-oktatási-képzési tevékenység egységes és nyilvános elvárások alapján történő értékelése erősíti a tanulóközpontú oktatást-nevelést-képzést, valamint a minőségi szakmai-pedagógiai munkát.

Az oktatói értékelési rendszer a szakképző intézmény minden oktatói munkakörére alkalmazandó (közismereti és szakmai oktatók, könyvtáros oktató, gyógypedagógus, fejlesztő pedagógus, pszichológus).

3.3. Az oktatói értékelés értékelési területei, szempontjai

Az oktatói értékelés része az önértékelésnek és a külső értékelésnek. Összhangban a vonatkozó jogszabályokkal, az önértékelés és a külső értékelés, valamint az oktatói és intézményi vezetői értékelés elvárásrendszere és mérőeszközei az EQAVET (Európai Szakképzési Minőségbiztosítási Referencia Keretrendszer) alapján kerültek kidolgozásra, oly módon, hogy azok az EQAVET intézményi szintre vonatkozó indikatív jellemzőit (elvárásait) és az intézményi szinten alkalmazható EQAVET indikátorokat tartalmazzák.

Az értékelési területek és szempontok elvárásokként definiálhatók a szakképzésben dolgozó oktatókra vonatkozóan. Az intézményi elvárások rögzítik az értékelési területeket, az értékelési szempontokat, a magyarázatot és a szempontok adatforrásait, amelyek az EQAVET elveknek és minőségjellemzőknek megfelelően írják le a jó, szakmailag felkészült oktató jellemzőit.

Az értékelési rendszer tíz értékelési területből áll:

- az 1-3. értékelési terület az adott munkakör értékelésére vonatkozik;
- a 4-10. értékelési terület a munkakört betöltő oktató szakmai kompetenciáinak teljesítményértékelése.

Az értékelési szempontok az értékelési terület lebontását jelentik, amelyek az összes területtel és azon belül a szempontokkal együtt a teljes oktatói tevékenységet lefedik. A magyarázat segíti az adott értékelési szempont szakképző intézményi értelmezését.

Az oktatói értékelési rendszer szempontrendszerét, valamint a szempontok adatforrásait az 1. számú melléklet tartalmazza.

Az oktatók teljesítményértékelésében az egyes értékelési területek nem azonos súllyal szerepelnek. Az ún. súlyszorzók a szakképzés-fejlesztés ágazati szakmapolitikai céljai, a regionális szakképzési célok és a helyi munkaerő-piaci helyzet alapján, a szakképzési centrum szintjén egységes alapelvek mentén kerülnek meghatározásra.

Az intézmények céljaik alapján változtathatják a szakképzési centrum (fenntartó) szintjén egységes alapelvek alapján kialakításra került ún. súlyszorzókat.

Az oktatói értékelési rendszer szempontrendszerét, az ajánlást a súlyszorzók meghatározásához, valamint a szempontok adatforrásait a 2. számú melléklet tartalmazza.

A munkakör értékelésére vonatkozó értékelési területek:



Értékelési terület	Értékelési szempont	Magyarázat
1. Képzettség - szakképzettség	Szakirányú végzettség	A tanított szakmának, tantárgynak megfelelő szakirányú végzettség
	Pedagógiai végzettség	Tanári, szakoktatói végzettség
	Szakirányú továbbképzés	Szakmai és pedagógiai továbbképzések
	Nyelvismeret	Igazolt nyelvismeret
	<p>Megállapítás:</p> <p>6: az "5" értékelésen túl további szakirányú diploma, szakvizsga, továbbképzések (akkreditált vagy vállalati környezetben töltött vagy egyéb jogszabályban nevesített), szakképzésben hasznosítható nyelvismeret (az intézmény számára hasznos további kompetenciák)</p> <p>5: szakirányú + pedagógiai végzettség (diploma, szakvizsga)</p> <p>4: jogszabályban előírt szakirányú végzettség, pedagógiai végzettség nélkül</p> <p>3: szakirányú szakmai végzettség + felsőfokú végzettség</p> <p>2: középfokú szakirányú végzettség (érettségi) + mestervizsga</p> <p>1: középfokú szakirányú végzettség</p>	
2. Szakmai tapasztalat	Pedagógusként eltöltött idő	Szakmai gyakorlati (oktatói) tapasztalat
	Releváns munkaerő-piaci tapasztalat	Szakirányú munkaerő-piaci tapasztalata
	Nemzetközi szakirányú tapasztalat	Szakirányú gyakorlati vagy munkaerő-piaci tapasztalat külföldön
3.	Szervezetten belüli hatása az intézményi eredményességre	Az intézményen belül az intézmény



Erdi SZC Kós Károly Technikum minőségirányítási rendszere

Munkaerő-piaci érték		eredményességére gyakorolt közvetlen hatása (pl. szakmai - érettségi vizsgatárgy sikeres oktatója, hátrányos helyzetűek sikeres támogatása, eredményes tehetséggondozás, stb.)
	Stratégiai szakterület	Keresett, magas munkaerő-piaci értékű szakma képviselője (pl. nehezen betölthető munkakör (mérnök tanár), minimális létszámú felsőfokú végzett (matematika, természettudományos tantárgy, stb.)

A szakmai értékelés az oktatói munka alábbi területeire terjed ki:

Értékelési terület	Értékelési szempont	Magyarázat
4. Szakmai felkészültség	Pedagógiai eredményesség	Szakmai területén mérhetően, bizonyíthatóan eredményes oktató. A tanulók teljesítményében mérhető a pedagógiai tevékenység hozzáadott értéke.
	Szakirányában biztos, megalapozott, korszerű szakmai tudással rendelkezik.	Biztos szakmai tudás jellemzi, képes és kész megújulni, tudása korszerű és naprakész. Szakmai-pedagógiai céljai elérése érdekében képezi önmagát.
	A korszerű ismereteket beépíti a tanulás-tanítás folyamatába.	Figyelemmel kíséri és beépíti a tanulási-tanítási folyamatba a szakmai területének változó tartalmát, az új ismereteket,



		a duális partnerek elvárásait, az általuk alkalmazott eszközöket, technológiát, modern módszertant alkalmaz.
5. A szakképzés-releváns korszerű módszertan alkalmazása	Gyakorlatorientált, tevékenységközpontú, tanulási eredmény alapú módszereket alkalmaz.	Tanulási-tanítási tevékenysége során alkalmazza az olyan korszerű módszereket, mint a kooperatív módszertan, a digitális tanulás, az önálló tanulás, a projekt módszer. Fejleszti a "soft skill" -eket: problémamegoldás, kreativitás, együttműködés stb. A tanulási eredmény eléréséhez tudatosan választja meg az eredményes módszereket.
	Digitális eszközöket, módszereket alkalmaz.	A tanulási-tanítási folyamatban rendszeresen alkalmazza a digitális eszközöket, azokat tudatosan, a pedagógiai folyamat céljainak megfelelően, rutinszerűen alkalmazza.
	A tanulók, tanulócsoportok egyéni szükségletéhez illeszkedő módszereket és munkaformákat alkalmaz (pl. differenciált oktatás).	A módszereket a tanulók és a tanuló csoportok igényeinek, előzetes tudásának megfelelően választja ki, differenciált oktatást alkalmaz.
	A szakképzési tartalomhoz illeszkedő, megfelelő munkaformákat alkalmaz.	A pedagógiai folyamathoz választja a munkaformákat. A szakképzés elvárásainak megfelelően alkalmazza a frontális, csoportos és egyéni munkaformákat.



6. Pedagógiai tervezés	Részt vesz az intézmény belső tananyagfejlesztési tevékenységében.	Tananyagot készít, amely tükrözi a szakmai korszerűséget (tartalom, módszer, digitalizáció).
	Részt vesz az intézményi dokumentumok elkészítésében, a saját dokumentumaiban nyomon követhető az összhang az intézményi célokkal.	Az intézményi tervek elkészítésében részt vesz; pedagógiai tervei összhangban vannak a szakképzés ágazati és intézményi céljaival.
	Tervezésében figyelembe veszi a tanulói igényeket és adottságokat, beépíti a korszerű módszereket, munkaformákat, a projektoktatást, a digitális oktatás módszereit és eszközeit.	Pedagógiai tervei tanuló és csoport fókuszúak, differenciáltan tervezi meg a pedagógiai folyamatokat; terveiben a korszerű (a generációra jellemző) digitális oktatás hangsúlyosan jelen van.
	Tervező tevékenységében szerepet kap a tanulók motiválása, motivációjuk fejlesztése, épít a tanulók aktív részvételére.	Tudatosan tervezi meg a tanulók motivációjának fejlesztését, a feladatok kijelölésével, változatos, figyelmet igénylő munkaszervezéssel. Tervezett módszerei, munkaformái a tanulói aktivitást, a gyakorlatorientált képzést támogatják.
	Tervezésében épít a tanulók előzetes tudására, valamint a duális képzőhelyen szerzett ismeretekre, tapasztalatokra.	Terveiben figyelembe veszi a tanulók szakmáját, épít az ezzel kapcsolatos előzetes tudásukra és a duális képzőhelyen megszerzett tudásukra és tapasztalataikra.



7. Pedagógiai értékelés	<p>A pedagógiai folyamathoz illeszkedve diagnosztikus, fejlesztő és összegző értékelést alkalmaz.</p> <p>A visszajelzései rendszeresek, egyértelműek, tárgyilagosak, fejlesztő hatásúak.</p>	<p>Ismeri, és pedagógiailag tudatosan alkalmazza az értékelési módszereket.</p>
	<p>A pedagógiai célokhoz, a szakmai programhoz és a KKK-hoz illeszkedő értékelést alkalmaz.</p>	<p>Értékelési rendszere koherens, a követelmények alapján meghatározott.</p>
	<p>Az oktatási folyamat elején ismerteti az elvárásokat a szülőkkel, tanulókkal.</p>	<p>A tanulók és a szülők számára ismert az értékelési szempontrendszer.</p>
	<p>A duális képzőhely értékelési gyakorlatával összhangban alakítja ki értékelési gyakorlatát.</p>	<p>Értékelési rendszerét összehangolja a duális képzőhely értékelési rendszerével.</p>
	<p>Ellenőrzéseinek méréseinek, értékeléseinek eredményeit rendszeresen szakszerűen elemzi, felhasználja a tanulók fejlesztési céljainak és feladatainak kijelölésében.</p>	<p>Az értékelés eredményeinek elemzésével visszacsatol a pedagógiai folyamatra (tartalom, módszer, munkaforma), annak fejlesztéséhez használja fel.</p>
8. Együttműködés más oktatókkal, a szülőkkel és a duális partnerekkel	<p>Együttműködik az egy osztályban tanító oktatókkal a tantárgyköziség megvalósításában és a tanulók személyiségfejlesztése érdekében.</p>	<p>Kiemelten fontos a szakmai oktatók, illetve a közismereti és a szakmai oktatók együttműködése.</p>
	<p>Részt vesz tudásmegosztásban.</p>	<p>Tudását megosztja és nyitott a szakmai együttműködésre, támogatja, segíti kollégáinak a munkáját.</p>



	Együtműködik a szülőkkel és a pedagógiai munkát segítő szakemberekkel.	A szülőkkel való kapcsolat fenntartására törekszik, ehhez használja a digitális eszközöket is (KRÉTA, stb.). A tanulók érdekében együtműködik a segítő munkatársakkal és szervezetekkel (pszichológus, iskolaorvos, védőnő, gyógypedagógus, szociális munkás, gyámügyi szakemberek stb.).
	Aktív pályaorientációs tevékenységet végez.	Feladatkörének megfelelően bekapcsolódik a pályaorientációs munkába (rendezvények, társszervezetekkel, általános iskolákkal, gazdálkodó szervezetekkel való kapcsolattartás).
	Együtműködik a duális képzőhelyekkel.	Részt vesz a duális partnerekkel folytatott kommunikációban, kapcsolatot tart velük.
9. Személyiségfejlesztő, csoportvezetői, tanulás támogató tevékenység	Pedagógiai munkájában épít a szociális tanulásban rejlő lehetőségekre.	A foglalkozásokon és az azon túli intézményi pedagógiai munkájában segíti a közösségépítést, a tanulók együtműködését, közös programokat, kirándulásokat szervez.
	Támogatja a tanulók önálló gondolkodását, a tanulási-tanítási folyamat részévé teszi a tanulók ötleteit, önálló kezdeményezéseit, ezzel támogatva a munkavállalói és a	Épít a tanulói kreativitásra, jól kezeli a tanulói sokszínűségét, támogatja az egyéni ötleteket, kezdeményezéseket. Fejleszti a munkaerőpiac által igényelt kompetenciákat: önállóság,



	vállalkozói kompetenciáik fejlesztését.	kreativitás, problémamegoldás, csapatmunka, felelősségvállalás, érzelmi intelligencia, rugalmasság stb.
10. Innovációs tevékenység és szakmai elkötelezettség	Aktívan részt vesz projektekből, intézményi fejlesztésekben, innovációkban.	Szervező, fejlesztő, oktató tevékenységet végez a projektekből és a fejlesztésekben. Például: pályázatok megvalósítása, korszerű szakmai tartalmak, módszertan és a digitális oktatás alkalmazása, innovatív ötletek kidolgozása. Az iskolai élet aktív tagja, nyitott az újra, aktívan részt vállal az intézmény eredményességében, a külső megítélésének alakításában.
	Külső-belső szakmai kapcsolatrendszerrel rendelkezik.	Szakmai kapcsolatai támogatják, segítik és ösztönzik a pedagógiai munkájának fejlesztését. Elhivatottság jellemzi iskolai munkáját.
	Szakmai céljaihoz illeszkedve tudatosan tervezi szakmai munkáját, oktatói karrierjét.	Szakmai munkáját reálisan értékeli, tisztában van értékeivel, nyitott annak fejlesztésére.

A „Szempontok adatforrásai” oszlopban értékelési szempontként megtalálhatók azok az információs források, amelyek az alapját jelentik az oktatók vezetői általi értékelésének.



Szemponatok adatforrásai A *-gal jelölt dokumentumok opcionálisak	Értékelési szempont
oklevelek, bizonyítványok, tanúsítványok	Szakirányú végzettség
	Pedagógiai végzettség
	Szakirányú továbbképzés
	Nyelvismeret
szakmai önéletrajz (KIRA adatok)	Pedagógusként eltöltött idő
	Releváns munkaerő-piaci tapasztalat
	Nemzetközi szakirányú tapasztalat
az intézményi jövőkép és stratégia alapján meghatározott munkaköri értékek	Szervezetten belüli hatása az intézményi eredményességre
	Stratégiai szakterület
tanulói eredmények (KRÉTA adatok)	Pedagógiai eredményesség.
	A pedagógiai folyamathoz illeszkedve diagnosztikus, fejlesztő és összegző értékelést alkalmaz. A visszajelzései rendszeresek, egyértelműek, tárgyilagosak, fejlesztő hatásúak.
	Ellenőrzéseinek méréseinek, értékeléseinek eredményeit rendszeresen szakszerűen elemzi, felhasználja a tanulók fejlesztési céljainak és feladatainak kijelölésében.
	A duális képzőhely értékelési gyakorlatával összhangban alakítja ki értékelési gyakorlatát.
központi mérések	Pedagógiai eredményesség.
	Ellenőrzéseinek méréseinek, értékeléseinek eredményeit rendszeresen szakszerűen elemzi, felhasználja a tanulók fejlesztési céljainak és feladatainak kijelölésében.



Erdi SZC Kós Károly Technikum minőségirányítási rendszere

vizsgaeredmények	Pedagógiai eredményesség.
	Ellenőrzéseinek méréseinek, értékeléseinek eredményeit rendszeresen szakszerűen elemzi, felhasználja a tanulók fejlesztési céljainak és feladatainak kijelölésében.
	A duális képzőhely értékelési gyakorlatával összhangban alakítja ki értékelési gyakorlatát.
versenyeredmények	Pedagógiai eredményesség.
munkatervek és beszámolók	Pedagógiai eredményesség.
	Részt vesz az intézmény belső tananyagfejlesztési tevékenységében.
	Részt vesz az intézményi dokumentumok elkészítésében, a saját dokumentumaiban nyomon követhető az összhang az intézményi célokkal.
	Együttműködik az egy osztályban tanító oktatókkal, a tantárgyköziség megvalósításában és a tanulók személyiségfejlesztése érdekében.
	Részt vesz tudásmegosztásban.
	Együttműködik a szülőkkel és a pedagógiai munkát segítő szakemberekkel.
	Aktív pályaaorientációs tevékenységet végez.
	Pedagógiai munkájában épít a szociális tanulásban rejlő lehetőségekre.
	Támogatja a tanulók önálló gondolkodását, a tanulási-tanítási folyamat részévé teszi a tanulók ötleteit, önálló kezdeményezéseit, ezzel támogatva a munkavállalói és a vállalkozói kompetenciáik fejlesztését.
	Aktívan részt vesz projektekben, intézményi fejlesztésekben, innovációkban.
Külső-belső szakmai kapcsolatrendszerrel rendelkezik.	



Érdi SZC Kós Károly Technikum minőségirányítási rendszere

	Szakmai céljaihoz illeszkedve tudatosan tervezi szakmai munkáját, oktatói karrierjét.
digitális tananyagok	Részt vesz az intézmény belső tananyagfejlesztési tevékenységében.
tanmenetek	Szakirányában biztos, megalapozott, korszerű szakmai tudással rendelkezik.
	A korszerű ismereteket beépíti a tanulás-tanítás folyamatába.
	Gyakorlatorientált, tevékenységközpontú, tanulási eredmény alapú módszereket alkalmaz.
	Digitális eszközöket, módszereket alkalmaz.
	A tanulók, tanulócsoporthoz egyéni szükségletéhez illeszkedő módszereket és munkaformákat alkalmaz (pl. differenciált oktatás).
	A szakképzési tartalomhoz illeszkedő, megfelelő munkaformákat alkalmaz.
	Részt vesz az intézményi dokumentumok elkészítésében, a saját dokumentumaiban nyomon követhető az összhang az intézményi célokkal.
	Tervezésében figyelembe veszi a tanulói igényeket és adottságokat, beépíti a digitális oktatás módszereit és eszközeit.
	Tervező tevékenységében szerepet kap a tanulók motiválása, motivációjuk fejlesztése, épít a tanulók aktív részvételére.
	Tervezésében épít a tanulók előzetes tudására, valamint a duális képzőhelyen szerzett ismeretekre, tapasztalatokra.
	Pedagógiai munkájában épít a szociális tanulásban rejlő lehetőségekre.
Támogatja a tanulók önálló gondolkodását, a tanulási-tanítási folyamat részévé teszi a tanulók ötleteit, önálló kezdeményezéseit, ezzel támogatva a munkavállalói és a vállalkozói kompetenciáik fejlesztését.	



Erdi SZC Kós Károly Technikum minőségirányítási rendszere

óratervek*	Szakirányában biztos, megalapozott, korszerű szakmai tudással rendelkezik.
	A korszerű ismereteket beépíti a tanulás-tanítás folyamatába.
	Gyakorlatorientált, tevékenységközpontú, tanulási eredmény alapú módszereket alkalmaz.
	Digitális eszközöket, módszereket alkalmaz.
	A tanulók, tanulócsoportok egyéni szükségletéhez illeszkedő módszereket és munkaformákat alkalmaz (pl. differenciált oktatás).
	A szakképzési tartalomhoz illeszkedő, megfelelő munkaformákat alkalmaz.
	Részt vesz az intézményi dokumentumok elkészítésében, a saját dokumentumaiban nyomon követhető az összhang az intézményi célokkal.
	Tervezésében figyelembe veszi a tanulói igényeket és adottságokat, beépíti a digitális oktatás módszereit és eszközeit.
	Tervező tevékenységében szerepet kap a tanulók motiválása, motivációjuk fejlesztése, épít a tanulók aktív részvételére.
Tervezésében épít a tanulók előzetes tudására, valamint a duális képzőhelyen szerzett ismeretekre, tapasztalatokra.	
egyéni fejlesztési tervek*	Szakirányában biztos, megalapozott, korszerű szakmai tudással rendelkezik.
	A korszerű ismereteket beépíti a tanulás-tanítás folyamatába.
	Gyakorlatorientált, tevékenységközpontú, tanulási eredmény alapú módszereket alkalmaz.
	Digitális eszközöket, módszereket alkalmaz.
	A tanulók, tanulócsoportok egyéni szükségletéhez illeszkedő módszereket és munkaformákat alkalmaz (pl. differenciált oktatás).



Érdi SZC Kós Károly Technikum minőségirányítási rendszere

	<p>A szakképzési tartalomhoz illeszkedő, megfelelő munkaformákat alkalmaz.</p>
	<p>Részt vesz az intézményi dokumentumok elkészítésében, a saját dokumentumaiban nyomon követhető az összhang az intézményi célokkal.</p>
	<p>Tervezésében figyelembe veszi a tanulói igényeket és adottságokat, beépíti a digitális oktatás módszereit és eszközeit.</p>
	<p>Tervező tevékenységében szerepet kap a tanulók motiválása, motivációjuk fejlesztése, épít a tanulók aktív részvételére.</p>
	<p>Tervezésében épít a tanulók előzetes tudására, valamint a duális képzőhelyen szerzett ismeretekre, tapasztalatokra.</p>
	<p>A pedagógiai folyamathoz illeszkedve diagnosztikus, fejlesztő és összegző értékelést alkalmaz. A visszajelzései rendszeresek, egyértelműek, tárgyilagosak, fejlesztő hatásúak.</p>
	<p>Az oktatási folyamat elején ismerteti az elvárásokat a szülőkkel, tanulókkal.</p>
óralátogatás	<p>Szakirányában biztos, megalapozott, korszerű szakmai tudással rendelkezik.</p>
	<p>A korszerű ismereteket beépíti a tanulás-tanítás folyamatába.</p>
	<p>Gyakorlatorientált, tevékenységközpontú, tanulási eredmény alapú módszereket alkalmaz.</p>
	<p>Digitális eszközöket, módszereket alkalmaz.</p>
	<p>A tanulók, tanulócsoportok egyéni szükségletéhez illeszkedő módszereket és munkaformákat alkalmaz (pl. differenciált oktatás).</p>
	<p>A szakképzési tartalomhoz illeszkedő, megfelelő munkaformákat alkalmaz.</p>
	<p>Részt vesz az intézmény belső tananyagfejlesztési tevékenységében.</p>



Erdi SZC Kós Károly Technikum minőségirányítási rendszere

	<p>Részt vesz az intézményi dokumentumok elkészítésében, a saját dokumentumaiban nyomon követhető az összhang az intézményi célokkal.</p>
	<p>Tervezésében figyelembe veszi a tanulói igényeket és adottságokat, beépíti a digitális oktatás módszereit és eszközeit.</p>
	<p>Tervező tevékenységében szerepet kap a tanulók motiválása, motivációjuk fejlesztése, épít a tanulók aktív részvételére.</p>
	<p>Tervezésében épít a tanulók előzetes tudására, valamint a duális képzőhelyen szerzett ismeretekre, tapasztalatokra.</p>
	<p>A pedagógiai folyamathoz illeszkedve diagnosztikus, fejlesztő és összegző értékelést alkalmaz. A visszajelzései rendszeresek, egyértelműek, tárgyilagosak, fejlesztő hatásúak.</p>
	<p>A pedagógiai célokhoz, a szakmai programhoz és a KKK-hoz illeszkedő értékelést alkalmaz.</p>
	<p>Az oktatási folyamat elején ismerteti az elvárásokat a szülőkkel, tanulókkal.</p>
	<p>Ellenőrzéseinek méréseinek, értékeléseinek eredményeit rendszeresen szakszerűen elemzi, felhasználja a tanulók fejlesztési céljainak és feladatainak kijelölésében.</p>
	<p>Pedagógiai munkájában épít a szociális tanulásban rejlő lehetőségekre.</p>
	<p>Támogatja a tanulók önálló gondolkodását, a tanulási-tanítási folyamat részévé teszi a tanulók ötleteit, önálló kezdeményezéseit, ezzel támogatva a munkavállalói és a vállalkozói kompetenciáik fejlesztését.</p>
tanulói vélemény	<p>Tervezésében figyelembe veszi a tanulói igényeket és adottságokat, beépíti a digitális oktatás módszereit és eszközeit.</p>
	<p>Tervező tevékenységében szerepet kap a tanulók motiválása, motivációjuk fejlesztése, épít a tanulók aktív részvételére.</p>



Érdi SZC Kós Károly Technikum minőségirányítási rendszere

	<p>Tervezésében épít a tanulók előzetes tudására, valamint a duális képzőhelyen szerzett ismeretekre, tapasztalatokra.</p>
	<p>A pedagógiai folyamathoz illeszkedve diagnosztikus, fejlesztő és összegző értékelést alkalmaz. A visszajelzései rendszeresek, egyértelműek, tárgyilagosak, fejlesztő hatásúak.</p>
	<p>A pedagógiai célokhoz, a szakmai programhoz és a KKK-hoz illeszkedő értékelést alkalmaz.</p>
	<p>Az oktatási folyamat elején ismerteti az elvárásokat a szülőkkel, tanulókkal.</p>
	<p>A duális képzőhely értékelési gyakorlatával összhangban alakítja ki értékelési gyakorlatát.</p>
munkaerő-piaci, duális partneri visszajelzés*	<p>Szakirányában biztos, megalapozott, korszerű szakmai tudással rendelkezik.</p>
	<p>A korszerű ismereteket beépíti a tanulás-tanítás folyamatába.</p>
	<p>Tervezésében épít a tanulók előzetes tudására, valamint a duális képzőhelyen szerzett ismeretekre, tapasztalatokra.</p>
	<p>A duális képzőhely értékelési gyakorlatával összhangban alakítja ki értékelési gyakorlatát.</p>
	<p>Együttműködik a duális képzőhelyekkel.</p>
szülői vélemény*	<p>Együttműködik a szülőkkel és a pedagógiai munkát segítő szakemberekkel.</p>
	<p>Az oktatási folyamat elején ismerteti az elvárásokat a szülőkkel, tanulókkal.</p>

3.4. Az oktatói értékelés módszertana, eszközei

Az értékelés során használt módszerek:

- A. Dokumentumelemzés
- B. Megfigyelés
- C. Kérdőív



A dokumentumelemzés és a megfigyelés szempontjainak, illetve a kérdőívek kérdéssorainak célja, hogy az értékelési területenként megadott szempontok vizsgálatához elegendő információt szolgáltatassanak.

A. Dokumentumelemzés

Dokumentumok:

- oklevelek;
- bizonyítványok;
- tanúsítványok;
- szakmai önéletrajz (KIRA adatok);
- az intézményi jövőkép és stratégia alapján meghatározott munkaköri értékek;
- tanulói eredmények (KRÉTA adatok);
- központi mérések;
- vizsgaeredmények;
- versenyeredmények;
- munkaterv és beszámoló;
- digitális tananyagok;
- tanmenetek;
- óratervek;
- egyéni fejlesztési tervek;
- tanulói produktumok (füzetek, dolgozatok, projektmunkák).

A dokumentumelemzés célja, hogy az igazgató részére objektív adatokat szolgáltatson, illetve az igazgató meggyőződjék arról, hogy az oktató munkáját előre tervezetten, a tantervi szabályozó dokumentumok, a képzési és kimeneti követelmények előírásainak, az intézmény sajátosságainak, szakmai programjában az európai, országos, regionális és helyi szakmapolitikai célokkal összhangban megfogalmazottaknak, a tanulócsoporthoz jellemzőségeinek összehangolásával tudatosan végzi.

A Szakmai Program vizsgálata az alábbi területek megítélése szempontjából fontos:

- Szakmai felkészültség
- A szakképzés-releváns korszerű módszertan alkalmazása
- Pedagógiai tervezés
- Pedagógiai értékelés
- Együttműködés más oktatókkal, a szülőkkel és a duális partnerekkel
- Személyiségfejlesztő, csoportvezetői, tanulás támogató tevékenység
- Innovációs tevékenység és szakmai elkötelezettség

A dokumentumok és javasolt vizsgálati szempontjaik a következők:

- KRÉTA napló
 - Pedagógiai eredményesség



Erdi SZC Kós Károly Technikum minőségirányítási rendszere

- A pedagógiai folyamathoz illeszkedve diagnosztikus, fejlesztő és összegző értékelést alkalmaz. A visszajelzései rendszeresek, egyértelműek, tárgyilagosak, fejlesztő hatásúak.
- Ellenőrzéseinek, méréseinek, értékeléseinek eredményeit rendszeresen szakszerűen elemzi, felhasználja a tanulók fejlesztési céljainak és feladatainak kijelölésében.
- A duális képzőhely értékelési gyakorlatával összhangban alakítja ki értékelési gyakorlatát.
- Munkatervék és beszámolók
 - Pedagógiai eredményesség. o
 - Részt vesz az intézmény belső tananyagfejlesztési tevékenységében.
 - Részt vesz az intézményi dokumentumok elkészítésében, a saját dokumentumaiban nyomon követhető az összhang az intézményi célokkal.
 - Együttműködik az egy osztályban tanító oktatókkal, a tantárgyköziség megvalósításában és a tanulók személyiségfejlesztése érdekében.
 - Részt vesz tudásmegosztásban.
 - Együttműködik a szülőkkel és a pedagógiai munkát segítő szakemberekkel.
 - Aktív pályaorientációs tevékenységet végez.
 - Pedagógiai munkájában épít a szociális tanulásban rejlő lehetőségekre.
 - Támogatja a tanulók önálló gondolkodását, a tanulási-tanítási folyamat részévé teszi a tanulók ötleteit, önálló kezdeményezéseit, ezzel támogatva a munkavállalói és a vállalkozói kompetenciáik fejlesztését.
 - Aktívan részt vesz projektekből, intézményi fejlesztésekben, innovációkban.
 - Külső-belső szakmai kapcsolatrendszerrel rendelkezik.
 - Szakmai céljaihoz illeszkedve tudatosan tervezi szakmai munkáját, oktatói karrierjét.
- A tanmenet és az éves tervezés egyéb dokumentumai, amennyiben relevánsak (óratervek, egyéni fejlesztési tervek, digitális tananyagok, projekttervek)
 - Szakirányában biztos, megalapozott, korszerű szakmai tudással rendelkezik.
 - A korszerű ismereteket beépíti a tanulás-tanítás folyamatába.
 - Gyakorlatorientált, tevékenységközpontú, tanulási eredmény alapú módszereket alkalmaz.
 - Digitális eszközöket, módszereket alkalmaz.
 - A tanulók, tanulócsoporthoz egyéni szükségletéhez illeszkedő módszereket és munkaformákat alkalmaz (pl. differenciált oktatás).
 - A szakképzési tartalomhoz illeszkedő, megfelelő munkaformákat alkalmaz.
 - Részt vesz az intézményi dokumentumok elkészítésében, a saját dokumentumaiban nyomon követhető az összhang az intézményi célokkal.
 - Tervezésében figyelembe veszi a tanulói igényeket és adottságokat, beépíti a digitális oktatás módszereit és eszközeit.
 - Tervező tevékenységében szerepet kap a tanulók motiválása, motivációjuk fejlesztése, épít a tanulók aktív részvételére.
 - Tervezésében épít a tanulók előzetes tudására, valamint a duális képzőhelyen szerzett ismeretekre, tapasztalatokra.
 - Pedagógiai munkájában épít a szociális tanulásban rejlő lehetőségekre.



Érdi SZC Kós Károly Technikum minőségirányítási rendszere

- Támogatja a tanulók önálló gondolkodását, a tanulási-tanítási folyamat részévé teszi a tanulók ötleteit, önálló kezdeményezéseit, ezzel támogatva a munkavállalói és a vállalkozói kompetenciáik fejlesztését.

B. Megfigyelés

Az értékelés egyik legfontosabb módszere az egységes szempontok szerint végzett óra-/foglalkozáslátogatás. A kapott információk összegzése adhat képet arról, hogyan valósítja meg tanítási óráján az oktató az intézmény nevelési-oktatási feladatait, követi-e a szakmai programban megfogalmazott elveket, figyelembe veszi-e a tanulócsoporthoz adottságait, a tanulók személyiségfejlesztését, és hogy mindezek összhangban állnak-e az oktató tervezőmunkájával. A tanórák, foglalkozások látogatása ad információt arról is, hogy megvalósul-e a tanórán a tanulók tevékenységének tudatos szervezése, a tanulói önállóság támogatása, megfelelő-e a motiválás, a tanulás korszerű értelmezése, a korszerű pedagógiai technológiák alkalmazása, a folyamatos ellenőrzés és értékelés. A látogatáson tapasztaltak nemcsak a szakmai tervezést és annak megvalósulását mutatják meg, hanem a tanulói magatartás és reakció kiszámíthatatlansága miatt az oktató spontán reagálását, etikus viselkedését, szakmai professzionizmusát is.

A látogatást követő értékelő megbeszélés további értékelési szempontokra (pl. az oktató tervező tevékenysége, szociális tanulásban rejlő lehetőségek kihasználása, tanulói ötletek felhasználása, szakmai együttműködés és innováció) is térjen ki.

- Óra-/foglalkozáslátogatás és az azt követő értékelő megbeszélés szempontjai:
 - Szakirányában biztos, megalapozott, korszerű szakmai tudással rendelkeznek.
 - A korszerű ismereteket beépíti a tanulás-tanítás folyamatába.
 - Gyakorlatorientált, tevékenységközpontú, tanulási eredmény alapú módszereket alkalmaz.
 - Digitális eszközöket, módszereket alkalmaz.
 - A tanulók, tanulócsoporthoz egyéni szükségletéhez illeszkedő módszereket és munkaformákat alkalmaz (pl. differenciált oktatás).
 - A szakképzési tartalomhoz illeszkedő, megfelelő munkaformákat alkalmaz.
 - Részt vesz az intézmény belső tananyagfejlesztési tevékenységében.
 - Részt vesz az intézményi dokumentumok elkészítésében, a saját dokumentumaiban nyomon követhető az összhang az intézményi célokkal.
 - Tervezésében figyelembe veszi a tanulói igényeket és adottságokat, beépíti a digitális oktatás módszereit és eszközeit.
 - Tervező tevékenységében szerepet kap a tanulók motiválása, motivációjuk fejlesztése, épít a tanulók aktív részvételére.
 - Tervezésében épít a tanulók előzetes tudására, valamint a duális képzőhelyen szerzett ismeretekre, tapasztalatokra.
 - A pedagógiai folyamathoz illeszkedve diagnosztikus, fejlesztő és összegző értékelést alkalmaz. A visszajelzése rendszeresek, egyértelműek, tárgyilagosak, fejlesztő hatásúak.



Erdi SZC Kós Károly Technikum minőségirányítási rendszere

- A pedagógiai célokhoz, a szakmai programhoz és a képzési és kimeneti követelményekhez (KKK) illeszkedő értékelést alkalmaz.
- Az oktatási folyamat elején ismerteti az elvárásokat a szülővel, tanulókkal.
- Ellenőrzéseinek méréseinek, értékeléseinek eredményeit rendszeresen szakszerűen elemzi, felhasználja a tanulók fejlesztési céljainak és feladatainak kijelölésében.
- Pedagógiai munkájában épít a szociális tanulásban rejlő lehetőségekre.
- Támogatja a tanulók önálló gondolkodását, a tanulási-tanítási folyamat részévé teszi a tanulók ötleteit, önálló kezdeményezéseit, ezzel támogatva a munkavállalói és a vállalkozói kompetenciáik fejlesztését.

Az „Óra-/foglalkozáslátogatás megfigyelési napló” mintadokumentumot a 3. számú melléklet tartalmazza.

A „Feljegyzés a látogatást követő értékelő megbeszélésről” mintadokumentumot a 4. számú melléklet tartalmazza.

Az óra-/foglalkozáslátogatások és az azt követő értékelő megbeszélések szervezésekor támaszkodunk az előző ötéves önértékelési ciklusban bevezetett és eredményesen bevált innovatív megoldásokra. A résztvevők körének összetétele:

- az órát, foglalkozást tartó oktató
- igazgató
- igazgatóhelyettes
- munkaközösség-vezető
- az órát, foglalkozást tartó oktató meghívottja
- osztályfőnök
- hasonló szakos oktató
- meghívott munkaközösség-vezető

A látogatók kibővített köre a megfigyelései révén átfogó értékelést tud nyújtani az órát, foglalkozást tartó kollégának, felszínre kerülnek szakmai, módszertani erősségek, fejlesztendő területek, a visszajelzések reális önértékelésre, reflexióra ösztönzik a látogatott oktatót. Az osztályfőnök hasznos tapasztalatokat gyűjt az osztályába járó tanulók attitűdjével kapcsolatban más oktató irányításával folyó tanulási-tanítási folyamatban. Mind a látogatás, mind az értékelő megbeszélés a kollégák közötti tudásmegosztást is szolgálja, a tapasztalatcserét. Fejlődik valamennyi résztvevő pedagógiai értékelési kultúrája, konszenzusra törekvése. A közös pedagógiai élmény megerősítést nyújthat a résztvevőknek, illetve önfejlesztésre ösztönözhet.

C. Kérdőív

Az oktató értékelésének elkészítéséhez a kérdőíves felméréseket személyazonosításra alkalmatlan módon kell elvégezni. A felmérésben való részvétel önkéntes.

Az értékelés oktatóra vonatkozó kérdőíves felmérései és javasolt vizsgálati szempontjaik a következők:

- tanulói vélemény
 - Tervezésében figyelembe veszi a tanulói igényeket és adottságokat, beépíti a digitális oktatás módszereit és eszközeit.



Érdi SZC Kós Károly Technikum minőségirányítási rendszere

- Tervező tevékenységében szerepet kap a tanulók motiválása, motivációjuk fejlesztése, építi a tanulók aktív részvételére.
- Tervezésében építi a tanulók előzetes tudására, valamint a duális képzőhelyen szerzett ismeretekre, tapasztalatokra.
- A pedagógiai folyamathoz illeszkedve diagnosztikus, fejlesztő és összegző értékelést alkalmaz. A visszajelzései rendszeresek, egyértelműek, tárgyilagosak, fejlesztő hatásúak.
- A pedagógiai célokhoz, a szakmai programhoz és a képzési és kimeneti követelményekhez (KKK) illeszkedő értékelést alkalmaz.
- Az oktatási folyamat elején ismerteti az elvárásokat a szülőkkel, tanulókkal.
- A duális képzőhely értékelési gyakorlatával összhangban alakítja értékelési gyakorlatát.

A tanulói kérdőívet az oktató értékeléséhez az 5. számú melléklet tartalmazza.

- **munkaerő-piaci, duális partneri visszajelzés***
 - Szakirányában biztos, megalapozott korszerű szakmai tudással rendelkezik.
 - A korszerű ismereteket beépíti a tanulás-tanítás folyamatába.
 - Tervezésében építi a tanulók előzetes tudására, valamint a duális képzőhelyen szerzett ismeretekre, tapasztalatokra.
 - A duális képzőhely értékelési gyakorlatával összhangban alakítja ki értékelési gyakorlatát.
 - Együttműködik a duális képzőhelyekkel.

A munkaerő-piaci, duális partneri kérdőívet az oktató értékeléséhez a 6. számú melléklet tartalmazza.

- **szülői vélemény***
 - Együttműködik a szülőkkel és a pedagógiai munkát segítő szakemberekkel.
 - Az oktatási folyamat elején ismerteti az elvárásokat a szülőkkel, tanulókkal.

A szülői kérdőívet az oktató értékeléséhez a 7. számú melléklet tartalmazza.

(*Opcionális. A megalapozott döntéshez a kérdőíves felmérés mellett/helyett a visszajelzés egyéb formái is felhasználhatók. Például szülői értekezletek, partneri találkozók, megbeszélések során kapott visszajelzések.)

3.5. Az oktatói értékelés folyamata

- **Oktatói értékelés előkészítése**
 - Szakképzési centrum intézményvezetői szintű tájékoztatása, közös értelmezés

Szükséges mértékben össze kell hangolni az egy centrumhoz tartozó intézmények oktatói értékeléséhez tartozó értelmezést, közös eljárásrendet, meg kell határozni, hogy mely vezetőket vonnak be az értékelés folyamatába, milyen belső határidőket határoznak meg.

Szakképzési centrum (fenntartó) szinten külön meg kell határozni az igazgatók értékelésére vonatkozó eljárásrendet, ütemezést.



Erdi SZC Kós Károly Technikum minőségirányítási rendszere

Felelős: Szakképzési centrum vezetője

- Szakképző intézményi tájékoztatás, közös értelmezés

Szakképző intézményi szinten az értékelést végző személyek, valamint az általuk értékelt oktatói körök:

- igazgató: oktatók, munkaközösség-vezetők, igazgatóhelyettesek értékelése
- igazgatóhelyettesek: oktatók értékelése
- munkaközösség-vezetők: munkaközösségükhöz tartozó oktatók értékelése

Megjegyzés: az oktatók több munkaközösség tagjai is lehetnek.

A tájékoztatásban meghatározandó az oktatói értékelő táblázat részletes, közös, intézmény-specifikus értelmezése. Fontos feladat, hogy az intézményi jövőkép és stratégia alapján meg kell határozni a munkakör munkaerő-piaci értékét az alábbi két értékelési szempont szerint:

- Az intézmény eredményességére gyakorolt közvetlen hatás.
- Keresett, magas munkaerő-piaci értékű szakma.

A tájékoztatásban meghatározandó, hogy milyen adatokat vesznek figyelembe az egyes szempontoknál annak érdekében, hogy a bevont vezetők indokolni tudják javaslatukat.

A tájékoztatásban meghatározandó továbbá az értékelés ütemezése.

Felelős: Szakképző intézmény igazgatója

- Oktatói értékelés végrehajtása
 - Évente végzendő adatgyűjtés

Az oktatói értékelés végrehajtásához nélkülözhetetlen a rendszeres adatgyűjtés, amely segíti a megalapozott értékelés elvégzését. Fontos adatforrás a KRÉTA napló, a rendszeres óra/foglalkozáslátogatások és a releváns partnerek visszajelzései.

A KRÉTA napló alapján évente gyűjthető adatok:

- az oktató által tanított tantárgyak száma
- az oktatott tanulók száma
- a helyettesítések száma a tanévben
- ellátott egyéb feladatok
- az oktató által adott osztályzatok (jegyek) száma, eloszlása
- az oktató által adott osztályzatok (jegyek) átlagai osztályonként, tantárgyanként
- az oktató által használt értékelési módszerek
- az oktató tanóráin történt igazolatlan mulasztások száma, aránya
- az oktató tanóráin a tanulók fegyelmezettsége, viselkedése, szorgalma
- az elektronikus naplóvezetés pontossága és aktualitása

Célszerű az oktató által használt tervezési dokumentumok (tanmenetek, óratervek, egyéni fejlesztési tervek) gyűjtése.



Erdi SZC Kós Károly Technikum minőségirányítási rendszere

A munkaközösségi vagy munkacsoportok által készített, illetve az intézményi munkatervek és beszámolók alapján gyűjthetők a következő információk:

- központi mérések eredménye
- vizsgaeredmények
- versenyeredmények
- szakértői, szaktanácsadói tevékenység
- vizsgaelnöki, vizsgafelügyelői tevékenység
- belső tananyagfejlesztés
- belső tudásmegosztás
- szakmai rendezvényeken való részvétel
- közösségépítés
- rendezvények szervezése
- pályázatok, fejlesztések végrehajtása
- kapcsolattartás
- részvétel szakmai szervezetek munkájában

Célszerű az ellenőrzési terv alapján megvalósult óralátogatások óraterveinek (amennyiben készült ilyen dokumentum), a látogatást követő értékelő megbeszélésről készült feljegyzéseknek a gyűjtése. Fontos feladat, hogy az óratervek elkészítésének és a megbeszélésnek a szempontjai az oktatók által ismertek legyenek.

A kérdőíves felmérés ütemezését a munkatervben el kell készíteni. A tanulói vélemény, szülői vélemény (amennyiben releváns) és a munkaerő-piaci, duális partneri visszajelzés (amennyiben releváns) gyűjtését úgy kell megtervezni, hogy az értékelés időpontjában rendelkezésre álljanak a kérdőív alapján mérhető adatok.

A minőségirányítási csoport (MICS) végzi az értékelés során az adatgyűjtés és a kérdőívezés szervezési feladatait. A MICS tagjai irányítják, koordinálják a fenti feladatokat, rajtuk kívül az egyes feladatokra további munkatársakat lehet/szükséges bevonni.

Felelős: Szakképző intézmény igazgatója

- Az oktató értékelése

Az ütemterv és az értékelési munkamegosztás alapján a vezetők elkészítik egyéni javasolataikat.

Meghatározott vezetői körben, az érintett vezetők – igazgató, igazgatóhelyettesek, munkaközösség-vezetők – jelenlétében egyeztetés történik az intézmény oktatóinak közös értékeléséről. A vezetők konszenzusra törekszenek az értékelés folyamán, vita esetén az igazgató dönt. Az intézmény méretétől és a belső szokások alapján akár a teljes vezetői kör is bevonható ebbe a megbeszélésbe.

Az igazgató dönt az oktatók végleges értékeléséről.

A vezetők elkészítik az egyeztetéshez az oktatói értékelőlapot, meghatározzák az erősségeket, fejlesztendő területeket.

Felelős: Szakképző intézmény igazgatója

- Az elkészült oktatói értékelés szupervíziója



Erdi SZC Kós Károly Technikum minőségirányítási rendszere

A súlyozott oktatói sorrend kialakulását követően szükséges lehet az érintett oktatók értékelésének átgondolása, módosítása. Javasolt, hogy módosítás esetén minden esetben az értékelés átgondolása az adatok felülvizsgálatával történjen meg, hiszen az értékelésnek objektívnek kell lennie önmagában és az adott szervezetben is. Módosításra csak indokolt esetben kerüljön sor.

Felelős: Szakképző intézmény igazgatója

- Egyeztetés az oktatói értékelés eredményéről az érintett oktatókkal

Az előzetes ütemtervben meghatározottak szerint az oktatók megismerhetik (a nem súlyozott, 1-6-ig pontszámú) értékelésüket, arról egyeztethetnek a vezetőikkel. Az oktatói munka értékelése során rögzítésre kerülnek az erősségek és a fejlesztendő területek. Az oktató véleményét fűzheti az értékeléshez (megjegyzés). Intézményi körben meg kell határozni, hogy mely vezető mely oktatókkal egyeztet. Biztosítani kell, hogy szükség esetén az igazgatóval is egyeztethessen az oktató. Az igazgató az értékelés ismertetését, megbeszélését maga is elvégezheti.

Felelős: Szakképző intézmény igazgatója

Az „Egyeztetés az oktatói értékelés eredményéről” mintadokumentumot a 8. számú melléklet tartalmazza.

- Az oktatói értékelés felhasználása

Az értékelő megbeszélést követően az oktató 30 napon belül cselekvési tervet készít, amelyet az értékelést végző vezetővel egyeztet. A cselekvési tervet az igazgató hagyja jóvá. A cselekvési terv végrehajtásának végső határideje a következő értékelés.

Az értékelés során keletkezett dokumentumokat nyilván kell tartani, és az iratkezelési szabályoknak megfelelően iktatni, irattározni kell.

Felelős: Szakképző intézmény igazgatója

Munkabér fejlesztés esetén a bér megállapításának alapja az oktatók teljesítményértékelése. Az egyes értékelési területek nem azonos súllyal szerepelnek, mivel a szakképzés-fejlesztés ágazati szakmapolitikai céljai, a regionális szakképzési célok és a helyi munkaerő-piaci helyzet alapján a centrumon belül egységes alapelvek mentén kerülnek meghatározásra az ún. súlyszorzók, amelyeket akár intézményi szinten, differenciáltan is meghatározhat.

Felelős: A szakképzési centrum vezetői: a kancellár és a főigazgató



4. AZ INTÉZMÉNYI VEZETŐK ÉRTÉKELÉSE

4.1. Az intézményi vezetői értékelés folyamata

Az értékelés folyamata megegyezik az oktatói értékelés folyamatával.

Szakképzési centrum esetén az intézményi vezetők értékelésénél a centrum vezetését be kell vonni.

Az igazgatóhelyettesi szintű intézményi vezetők értékelését az igazgató végzi, döntése alapján külső szakértő bevonásával.

Az igazgató értékelését a szakképzési centrum főigazgatója (a szakképzési centrum további vezetőinek részvételével) végzi, döntése alapján külső szakértő bevonásával.

Az „Egyeztetés az intézményi vezetői értékelés eredményéről” mintadokumentumot a 9. számú melléklet tartalmazza.

4.2. Az intézményi vezetői, igazgatói értékelés értékelési területei, szempontjai

Az intézményi vezetőkre vonatkozó értékelés abban különbözik az oktatói értékeléstől, hogy figyelembe veszi a vezetői munkát és kompetenciákat is.

A munkakör értékelésének szempontjai megegyeznek az oktatói értékelés szempontjaival, azzal a különbséggel, hogy a szakmai tapasztalatnál figyelembe kell venni a vezetői tapasztalatot, illetve a vezetői munkaerő-piaci tapasztalatot, illetve a munkaerő-piaci értéknél fontos szempont a vezetői szerep.

Az intézményi vezetők vezetői kompetenciáinak értékelési területei:

- szakmai felkészültség
- pedagógiai folyamatok irányítása
- változások kezelése
- vezetői kommunikáció
- oktatói munka ellenőrzése, értékelése, fejlesztések támogatása
- kapcsolatrendszer működtetése
- innováció, intézmény menedzselése

Az intézményi vezetői értékelési rendszer szempontrendszerét a 10. számú melléklet tartalmazza.

Az intézményi vezetői értékelési rendszer szempontrendszerét, illetve az ajánlást a súlyszorzók meghatározásához a 11. számú melléklet tartalmazza.

Az igazgatói értékelési rendszer szempontrendszerét a 12. számú melléklet tartalmazza.

Az igazgatói értékelési rendszer szempontrendszerét, illetve az ajánlást a súlyszorzók meghatározásához a 13. számú melléklet tartalmazza.



Erdi SZC Kós Károly Technikum minőségirányítási rendszere

Az igazgató értékelése során figyelembe kell venni (amennyiben aktuális változat rendelkezésre áll) az előző külső értékelés, intézményi és intézményvezetői önértékelés és a kérdőíves felmérések eredményeit.

A vezetői kompetenciák értékelési területei a következők:

Értékelési terület	Értékelési szempont	Magyarázat
4. Szakmai felkészültség	Vezetői tudása biztos, megalapozott, korszerű. Szakmai-pedagógiai céljai elérése érdekében képezi önmagát.	Biztos szakmai tudás, önképzés jellemzi, képes és kész is megújulni, tudása korszerű és naprakész. Szakmai és vezetői ismereteit fejleszti. Vezetőként határozottan képviseli az intézmény pedagógiai céljait, értékeit, a kollégáknak irányt mutat és támogatást ad.
	A korszerű ismeretek beépítését segíti és támogatja a tanulás-tanítás folyamatába.	Figyelemmel kíséri és információt biztosít a munkatársaknak, támogatja a szakmai területnek megfelelő változó tartalmak és a duális partneri elvárások beépítését a tanulási-tanítási folyamatba.
	Szakmai céljaihoz illeszkedve tudatosan tervezi szakmai munkáját, oktatói és vezetői karrierjét.	Szakmai munkáját reálisan értékeli, tisztában van értékeivel, nyitott annak fejlesztésére. Biztos szakmai tudás jellemzi a korszerű pedagógia és a helyzetfüggő vezetés területén. Szakmai és vezetői tudását jól alkalmazza a gyakorlatban.
5. Pedagógiai folyamatok irányítása	Irányítja és részt vállal a célok meghatározásában (európai, országos, ágazati, regionális célokkal)	Vezetői munkájában érvényesül a folyamatos minőségfejlesztés logikája (PDCA logika). Ismeri, és a



Érdi SZC Kós Károly Technikum minőségirányítási rendszere

	<p>összhangban meghatározott intézményi szakképzési célrendszer). Részt vesz a minőségirányítási rendszer, az önértékelés és az oktatói értékelés rendszerének kialakításában, működtetésében.</p>	<p>tervezési dokumentumok tartalmazzák ezeket a célokat, amelyek alapján a fejlesztéseket megtervezi.</p>
	<p>Biztosítja, támogatja a korszerű szakmai tartalmak, a módszertan és a digitális oktatás alkalmazását. Irányítja az oktatók pedagógiai tervező munkáját.</p>	<p>A gyakorlatban a megvalósítás során támogatja a célok elérését, a célok és a kialakított intézményi gyakorlat egymással koherensek. Vezetőként elkötelezett a korszerű pedagógiai gyakorlat megvalósításában. Támogatja a korszerű módszerek alkalmazását, mérési eredményekre támaszkodva fejleszti az intézmény módszertani kultúráját.</p>
	<p>Vezetői munkájával ösztönzi és támogatja a szociális tanulásban rejlő lehetőségeket, az oktatók közösségépítő, személyiségfejlesztő tevékenységét.</p>	<p>Vezetői munkájában segíti a közösségépítést, a tanulók együttműködését. Elvárja az oktatók személyiségfejlesztő, egyénre szabott pedagógiai munkáját.</p>
	<p>Irányítja a szakmai és közismereti oktatók együttműködését, értékelési rendszerük összehangolását. Elősegíti az együttműködést a szakmai oktatók és a duális képzőhely között, a szakmai tartalom, a korszerű módszertan és az</p>	<p>A közismereti és szakmai képzés együttműködését biztosítja a megfelelő szervezeti keretek működtetésével, szakmai támogatást nyújt a duális partnerekkel való képzési együttműködéshez.</p>



	összehangolt értékelési rendszer területén.	
	<p>Irányítja a korszerű tanulói mérések alkalmazását. Méri és értékeli a tanulási folyamat eredményességét.</p> <p>A korai jelzőrendszer eredményeit felhasználja a szakmai- pedagógiai munka fejlesztéséhez.</p>	<p>A tanulói mérési rendszer kialakítását és alkalmazását irányítja. Szisztematikusan méri és értékeli a célok teljesülését, és az azokban meghatározott feladatok eredményességét.</p> <p>Felhasználja a külső mérés eredményeit és az intézményi mérési feladatokat támogatja.</p>
	<p>A külső, belső mérési eredmények és a tanulói eredmények (vizsgák, értékelések, partneri visszajelzések) alapján fejleszti a pedagógiai folyamatokat.</p>	<p>A mérési eredmények alapján rendszeresen felülvizsgálja a célokat, a működési folyamatokat, és ez alapján pedagógiai fejlesztéseket valósít meg.</p>
6. Változások kezelése	<p>A jövőkép, a célok megfogalmazása és a feladatok tanévekre bontása során figyelembe veszi az intézmény külső és belső környezetét, a folyamatban lévő és várható munkaerőpiaci változásokat.</p>	<p>Kialakítja és működteti az - intézmény jövőbeni lehetőségeit, irányait befolyásoló, meghatározó - információk, adatok gyűjtésének és elemzésének, feldolgozásának rendszerét.</p>
	<p>Képes a változtatás folyamatát hatékonyan megtervezni, végrehajtani és értékelni, amelynek során felhasználja a minőségirányítási rendszer működtetésének eredményeit. Alkalmazza a tanulószervezetté válás elvét és gyakorlatát.</p>	<p>Részt vesz a szakképzést érintő helyi igények elemzésének folyamatában. Folyamatosan informálja kollégáit és az intézmény partnereit a megjelenő változásokról, lehetőséget biztosít számukra az önálló információszerezésre (konferenciák, előadások,</p>



	<p>A vezető ösztönzi, engedi, és szívesen befogadja a tanítás-tanulás eredményesebbé tételére irányuló kezdeményezéseket, innovációkat, fejlesztéseket. Támogatja a belső tudásmegosztást.</p>	<p>egyéb források), és reagál a feltárt igényekre.</p>
	<p>Folyamatosan nyomon követi és értékeli a célok megvalósulását, a mérési rendszer eredményeit, az elemzéseket bemutatja partnereinek. Rendszeresen meghatározza az intézmény erősségeit és gyengeségeit, fejlesztendő területeit, ehhez felhasználja a belső és külső intézményértékelés eredményeit.</p>	<p>Az értékelések méréseken, konkrét elemzéseken alapulnak, amelybe bevonja munkatársait, partnereit. A mérés eredményeit felhasználja az intézmény szakmai munkájának értékelésére és a fejlesztések megalapozására.</p>
	<p>A mérési eredmények alapján terveit felülvizsgálja, korrigálja a célokat, fejleszti az intézmény pedagógiai, szakmai munkáját.</p>	<p>Az éves, féléves értékelések eredményei nyomon követhetők a fejlesztési tervekben, a következő időszak terveiben, azok koherensen illeszkednek egymáshoz.</p>
7. Vezetői kommunikáció	<p>Alkalmazott kommunikációs csatornák.</p>	<p>Átgondolt, szervezett kommunikációs rendszert működtet, tájékoztatást, értekezletet tart, elektronikus csatornákat használ.</p>
	<p>Információs szolgáltatás, tájékoztatás.</p>	<p>Oktatók, szülők, tanulók tájékoztatását tervezi és koordinálja, amely rendszeresen, szabályozottan működik. Részt vesz a naprakész kommunikációs megjelenés (honlap, sajtó) biztosításában, egyéb</p>



		tájékoztatási formák működtetésében.
	Vezetői együttműködés, lojalitás.	Átlátható, rendszerszintű vezetői feladatmegosztás működik. Hiteles és etikus magatartást tanúsít. (Kommunikációja, magatartása a pedagógus etika normáinak megfelel.)
	Az intézmény képviselése a belső és a külső partnerek tekintetében.	Vezetői munkájával kapcsolatban számít munkatársai véleményére, rendszeres és szervezett kapcsolatot tart az intézményi közösségekkel. Külső kapcsolatait az intézmény érdekében végzett nyitott, konstruktív kapcsolatrendszer jellemzi.
8. Oktatói munka ellenőrzése, értékelése, fejlesztések támogatása	Átlátható ellenőrzési rendszert működtet, azonosítja az erősségeket, a fejlesztendő területeket, támogatja a fejlesztéseket.	Differenciáló értékelési rendszert működtetnek az intézményben, az elvárások és az értékelések átláthatóak és koherensek. Az oktatói értékelés kiemelt célja a fejlesztés, amelyhez vezetői támogatást ad.
	Irányítja és delegálja az ellenőrzési, értékelési feladatokat.	A munkatársak ellenőrzése, értékelése rendszeres, amelybe bevonja vezetőtársait. Az értékelések adatokon alapulnak, a visszajelzések korrektek, tárgyyszerűek.
	Támogatja az oktatói értékelésen alapuló egyéni cselekvési terveket.	Tisztában van munkatársai erősségeivel, bevonja és támogatja őket az intézményi fejlesztések és az



		egyéni fejlődési (karrier) lehetőség kihasználásában.
9. Kapcsolatrendszer működtetése	Szerepet vállal az intézményi kapcsolatrendszer fejlesztésében. Vezetőként szervezi, támogatja a belső tudásmegosztást.	Támogatja a team munkát, hatékonyan működtet iskolai oktatói közösségeket, számít a munkájukra. Vezetőként támogatja és elvárja az oktatói együttműködést, ő maga is része az iskolai közösségnek.
	Együttműködik a partnerekkel (tanulók, szülők, fenntartó, társszervezetek, duális képzési partnerek, munkaerőpiac).	Ismeri az intézmény partneri körét, részt vesz a partnerek képviselőivel és a partnereket képviselő szervezetekkel (pl. kamara, gyakorlati képzést folytató duális partnerek, munkaerőpiaci szervezetek, végzettséget alkalmazó munkaadók) való kapcsolattartásban. Vezetőként kiemelten kezeli a duális képzési partnerekkel való együttműködést.
	A pozitív kép kialakításával és a folyamatos kapcsolattartással célja a helyi munkaerőpiac igényeinek kielégítése.	Az intézmény munkájába bevonja partnereit mind a tervezés, a megvalósítás, az értékelés és a fejlesztések indítása területén. Aktívan és kezdeményezően vesz részt az intézmény imázsának alakításában, a pályaaorientációs tevékenységben.
10.	Aktívan részt vesz az intézményi fejlesztésekben, projekteknél.	Vezetői munkájában kreatív és kezdeményező, az intézmény céljaihoz



Innováció, iskola menedzselése		illeszkedően irányítja a fejlesztő tevékenységeket.
	Biztosítja az intézmény működéséhez szükséges humán - és infrastrukturális erőforrásokat. Elkötelezettséget mutat az intézmény tervszerű digitális fejlesztése iránt, szervezi a digitális innováció folyamatát.	Részvételével az erőforrások elemzése az intézményi céloknak megfelelően történik. Az erőforrások értékelésének eredményeit a képzési kínálat, a képzési tartalmak, a hatékony idő- és erőforrás felhasználás érdekében használják fel.
	Biztonságos intézményi környezetet biztosít. Biztosítja a biztonságos adatkezelés és adattovábbítás rendjét, a közérdekű adatok nyilvánosságát.	Hatáskörének megfelelően megszervezi az intézmény, mint létesítmény és a használt eszközök biztonságos működtetését (pl. tanműhelyek, sportlétesítmények eszközei, IKT eszközök, taneszközök). Figyelembe veszi a környezettudatosság alapelvét, törekszik a fenntarthatósági követelmények betartására.
	Hatékony gazdálkodás.	A gazdálkodás területén képviseli a környezettudatos, takarékos megoldásokat. Hatékonyan használja fel az intézményi erőforrásokat a célok elérése érdekében. Törekszik a gazdaságos működtetésre, kihasználja az intézmény bevételi lehetőségeit.



4.3. Az oktatói és intézményi vezetői, igazgatói értékelések eljárásrendje

Az oktatók teljesítménye és annak objektív, differenciált értékelése vezetői felelősség.

Az oktatói értékelés intézményi hatáskör, a vezető feladata. Az értékelési feladatokat az intézmény vezetője végzi, támaszkodva a gyűjtött adatokra, és vezetőtársai értékelő munkájára.

Az igazgató az oktatói értékelés során

- a rendelkezésre álló adatok, dokumentumok alapján vezetőtársaival egyeztetve elvégzi az oktatók munkakörének értékelését;
- kikéri a munkaközösség-vezetők véleményét, a munkaközösség-vezetők elvégzik a munkaközösségükbe tartozó oktatók szakmai kompetenciáinak előzetes értékelését;
- kikéri az igazgatóhelyettesek véleményét, az igazgatóhelyettesek elvégzik az oktatók szakmai kompetenciáinak előzetes értékelését;
- dönt az oktatók végleges értékeléséről.

Az igazgatóhelyettesi szintű intézményi vezetői értékelés intézményi hatáskör, a vezető feladata. Az értékelési feladatokat az intézmény vezetője végzi.

Az igazgató esetén az értékelést a szakképzési centrum főigazgatója (a szakképzési centrum további vezetőinek részvételével) végzi.

4.4. Az oktatói és intézményi vezetői, igazgatói értékelések ütemezése

Jogszabály szerint az igazgató háromévente értékeli az oktatók, illetve az igazgatóhelyettesek munkáját. A soron következő átfogó oktatói értékelésre 2023-ban kerül sor, majd ezt követően háromévente a továbbfejlesztett értékelési szempontrendszer és eljárásrend szerint kell elvégezni.

Az értékelés gyakrabban is elvégezhető, új alkalmazott estén célszerű az oktató munkájának gyakoribb értékelése.

Az oktatói és igazgatóhelyettesi értékelések megvalósításának ütemezését az intézmény éves munkaterve tartalmazza.

Az igazgatói értékelés megvalósításának ütemezését a szakképzési centrum éves munkaterve tartalmazza.



5. AZ INTÉZMÉNY MÉRÉSI RENDSZERE (INDIKÁTOROK, PARTNERI MÉRÉSEK)

5.1. Intézményi indikátorrendszer

Az intézmény működéséhez kapcsolódó eredmények számszerű értékelésének mutatószámai az indikátorok. A szakképzési indikátorrendszer az indikátorok többségét az intézmény egyéb adatszolgáltatásaiból származtatja. A szakképző intézmény indikátorai kapcsolódnak az intézményi célokhoz, és az azok elérése érdekében működtetett folyamatokhoz.

Az intézményi önértékelés keretében alkalmazott indikátorok intézményi szinten értelmezhető szakképzési indikátorok, amelyek a szakképzés eredményeire, az egész életen át tartó tanulásra, a munkaerőpiacra fókuszálnak, valamint a környezethez, a bemeneti követelményekhez, a szakképzési folyamatokhoz, a kimeneti követelményekhez kapcsolódó információkat tartalmaznak.

5.1.1. Az indikátor fogalma, típusai

Az indikátor olyan jelzőszám, mutató, amelynek segítségével egy célkitűzés megvalósulásának adott szintjét lehet szemléltetni. Jelenthet egy felhasznált erőforrást, egy elért hatást, egy minőségi szintet, illetve valamilyen egyéb változót.

Az intézményben gyűjtött adatok akkor válnak indikátorrá, ha azokat valamely cél elérésének mérésére, értékelésére használja az intézmény. Az intézmény a kitűzött célokhoz hozzárendeli az elvárt számszerűsíthető eredményeket.

Az információ feldolgozottsági foka szerint az indikátor lehet:

- elemi (pl. a tanulók összlétszáma egy adott időpontban)
- származtatott (pl. az SNI-s tanulók aránya a tanulók összlétszámához viszonyítva)
- összetett (több mutató összekapcsolt rendszere)

Az előrehaladást mérő indikátor lehet:

- input, forrás-indikátor (pl. a 9. évfolyamra jelentkezők vagy felvettek száma)
- output, kimenet-indikátor (pl. sikeres vizsgát tett tanulók száma)
- eredményindikátor (pl. sikeres vizsgát tett tanulók aránya a vizsgára jelentkezők számához képest)
- hatás-indikátor (pl. végzett tanulók pályakövetése)
- hatékonyság-indikátor (pl. egy oktatóra elköltött továbbképzési költség)

5.1.2. Az indikátorokkal szemben támasztott követelmények

Az indikátor legyen

- érvényes, releváns: pontosan tükrözze a mért, vizsgált fogalmat, mindenki számára egyértelmű és azonos legyen a jelentése és hasznos, használható legyen az önértékelés szempontjából;
- megbízható, statisztikailag pontos: azonos mérés két különböző személy által azonos értéket adjon;



Érdi SZC Kós Károly Technikum minőségirányítási rendszere

- érthető és értelmezhető: az indikátor számításával kapott eredmény világos és meggyőző legyen a felhasználók számára;
 - hozzáférhető: ami a könnyen előállíthatóság és számszerűsíthetőség követelményét jelenti;
 - időszerű, naprakész;
 - összehasonlítható az intézmény által évről évre gyűjtött adatokra vonatkozóan;
 - valamilyen alkalmas referenciaszinthez mérhető (normativitás);
- valamint:
- a változása jól mutassa a tevékenység eredményességének változását.

5.1.3. Az indikátorok gyűjtésének, felhasználásának szervezeti keretei – tanévenkénti adatgyűjtés

A kötelezően mérendő intézményi szakképzési indikátorok valamint az intézményspecifikus indikátorok gyűjtése egy adott tanévhez kapcsolódó adatok alapján történik.

Az adatok, indikátorok tanévenkénti gyűjtésében résztvevők köre:

- igazgató
- igazgatóhelyettesek
- munkaközösség-vezetők
- könyvtáros oktató
- gyógypedagógus
- fejlesztő pedagógus
- pszichológus
- rendszergazda
- iskolatitkárok
- gazdasági ügyintézők

Az indikátorok gyűjtésének és felhasználásának jellemző időszakai:

- a tanév elején, a tervezés időszakában (munkaterv készítése során)
- az első félév végén (félévi beszámolók készítése során)
- a tanítási év végén, az összegzés időszakában (beszámolók készítése során)
- tanév közben, a vizsgált intézményi folyamatok, illetve minőségirányítási folyamatok követése során
- a tanév végén, a minőségirányítási feladatok összegzésének időszakában (a MICS beszámolójának készítése során)
- több tanévet átfogó ciklus végén, tanévenként lehetőleg azonos időszakokra vonatkozóan meghatározott indikátorok alapján (összegző elemzések készítése során)

A gyűjtés eredményeként rendelkezésre álló adatok alapján az indikátorok számítása, rendszerezése a MICS tagok feladata.

5.1.4. A kötelezően mérendő intézményi szakképzési indikátorok

A kötelező szakképzési indikátorok az eredményességet meghatározó alapvető szakmai minőségmutatók, amelyek mérése minden intézmény számára kötelező és az adatok túlnyomó



Érdi SZC Kós Károly Technikum minőségirányítási rendszere

részét a meglévő elektronikus adatszolgáltatásokból meg lehet határozni; a jelenleg még nem gyűjtött adatokat intézményi adatszolgáltatással kell biztosítani.

A kötelezően mérendő szakképzési indikátorok az intézményi szinten értelmezhető és előállítható EQAVET indikátorokat is tartalmazzák.

A szakképző intézmények által kötelezően mérendő intézményi szakképzési indikátorok:

Sor- szám	Kötelezően mérendő intézményi szakképzési indikátorok megnevezése	A szakképzési indikátor részletezettsége
1.	Tanulólétszám	intézménytípusonként, ágazatonként, szakmánként
2.	A szakképző intézmény 9. évfolyamára jelentkezők és felvettek száma és aránya	intézménytípusonként, ágazatonként
3.	A szakképző intézményben egy oktatóra jutó tanulói jogviszonyú szakképző intézményi tanulók száma	feladatellátási helyenként számított oktatólétszám alapján
4.	A szakképző intézményben szakképzési munkaszerződéssel rendelkezők aránya az intézmény szakirányú oktatásában résztvevő tanulók összlétszámához viszonyítva	intézménytípusonként, ágazatonként, szakmánként
5.	A szakmai oktatásban felnőttképzési jogviszonnyal résztvevők aránya az intézmény teljes tanulói létszámához viszonyítva	
6.	Országos kompetenciamérés eredményei	
7.	NSZFH mérések eredményei	
8.	Szakmai, közismereti, kulturális és sporteredmények	nemzetközi, országos, regionális, megyei és település szinten
9.	Elhelyezkedési mutató	
10.	A végzett tanulók és a munkaadók elégedettsége a megszerzett képességekkel / kompetenciákkal	
11.	Vizsgaeredmények	érettségi vizsga, ágazati alapvizsga, szakmai vizsga
12.	Sikeres szakmai vizsgát tett tanulók aránya, az összes, adott vizsgaidőszakban vizsgázók számához viszonyítva	összesen, szakmánként
13.	Intézményi elismerések	intézmény, intézményi csoport szinten
14.	Szakmai bemutatók, konferenciák, szakmai rendezvények	
15.	Intézményi lemorzsolódási mutató	



Sor- szám	Kötelezően mérendő intézményi szakképzési indikátorok megnevezése	A szakképzési indikátor részletezettsége
16.	Elégedettségmérés eredményei	szülő, oktató, tanuló, duális képzőhely, munkaerőpiac
17.	Intézményi neveltségi mutatók	fegyelmi esetek, igazolatlan mulasztások száma, dicsérek
18.	Hátrányos helyzetű tanulók aránya a teljes tanulói létszámhoz viszonyítva	
19.	Sajátos nevelési igényű tanulók aránya a teljes tanulói létszámhoz viszonyítva	
20.	Dobbantó programban tanulók aránya a teljes tanulói létszámhoz viszonyítva	
21.	Műhelyiskolában részszakmát szerzők aránya a képzésben résztvevők összlétszámához viszonyítva	
22.	Szakmai továbbképzésen részt vevő oktatók aránya és a továbbképzésbe fektetett összeg	
23.	Szakértői, szaktanácsadói, vizsgáztatói tevékenységet folytató oktatók aránya a teljes oktatói testület létszámához viszonyítva	
24.	A szakképző intézmény nyertes pályázatainak száma és az elnyert összegek	

A szakképző intézmények által kötelezően mérendő intézményi szakképzési indikátorok leírását, értelmezési és számítási útmutatóját a 14. számú melléklet tartalmazza.

5.1.5. Intézményspecifikus indikátorok

Az intézményben alkalmazott további indikátorok

- az intézményi célok elérésének mérésére,
- a fejlesztések tervezésének, megalapozásának alátámasztására,
- a fejlesztések eredményességének mérésére,
- intézményi folyamatok eredményességének mérésére

szolgálnak.

A nem kötelező indikátorok köre egy adott tanévre is meghatározható, de a folyamatok követése, az összehasonlíthatóság érdekében célszerű több tanévet átfogó ciklusokra tervezni.

Az intézmény által meghatározott egyedi indikátorok:



Erdi SZC Kós Károly Technikum minőségirányítási rendszere

Sor- szám	Intézményspecifikus, nem kötelezően mérendő intézményi indikátorok megnevezése	Az indikátor részletezettsége
1.	Az okleveles technikus képzést eredményesen teljesítő tanulók száma és aránya	évfolyamonként, osztályonként
2.	A mellék-szakképesítést tanulók száma és aránya a technikumi képzésben	technikumi oktatásban, szakmánként (2022- 2023-ban kifutó rendszerben)
3.	Egyéni tanulmányi rendű tanulók száma és aránya	iskolatípusonként, ágazatonként
4.	Sikeres érettségi vizsgát tett SNI-s tanulók száma és aránya	iskolatípusonként
5.	Sikeres szakmai vizsgát tett SNI-s tanulók száma és aránya	iskolatípusonként
6.	Sikeres érettségi vizsgát tett BTMN-s tanulók száma és aránya	iskolatípusonként
7.	Sikeres szakmai vizsgát tett BTMN-s tanulók száma és aránya	iskolatípusonként
8.	Előre hozott érettségi vizsgát tett tanulók száma és aránya	iskolatípusonként
9.	Pályázati jutalomkirándulásokon részt vett tanulók száma	iskolatípusonként, évfolyamonként
10.	Kiemelkedő tanulmányi munkát végző tanulók száma és aránya	év végi jutalomkönyvben, igazgatói dicsérő oklevélben részesülő tanulók száma és aránya iskolatípusonként, évfolyamonként
11.	ÖKO-iskolai programokba bevont tanulók száma	iskolatípusonként, évfolyamonként

Az intézmény által meghatározott egyedi indikátorok leírását, értelmezési és számítási útmutatóját a 15. számú melléklet tartalmazza.

5.2. Partneri igény- és elégedettségmérések

Az intézményi önértékelés lényege, hogy az értékelési területeken az intézmény megvizsgálja a működését és az adatokkal alátámasztott eredmények alapján erősségeket és fejlesztendő területeket határoz meg. Az eredmények vizsgálatához szükséges a releváns partneri kör véleménye is az intézményi és az intézményvezetői munkáról. A hatályos Önértékelési Kézikönyv az elvárásrendszer alapján meghatározza azoknak a partnereknek a körét, akiknek/amelyeknek a véleményét az önértékelés kétéves ciklusában legalább egyszer partneri igény- és elégedettségmérés keretében ki kell kérni.

A partnerek közül releváns partnerek azok, akik/amelyek az intézmény stratégiai céljaihoz kapcsolódóan kiemelt jelentőségűek, érdekeltek a szakképzés eredményességében, elvárásaik,



Érdi SZC Kós Károly Technikum minőségirányítási rendszere

elégedettségük meghatározó az intézmény számára, továbbá az intézmény eredményes, hatékony működéséhez elengedhetetlen a jó partneri együttműködés.

A releváns partnerek közül az önértékelés során mérendő partnerek azt a kört jelentik, akik/amelyek elvárása és elégedettsége kulcsfontosságú az intézmény működésében, céljainak elérésében, ezért feltétlenül szükséges a mérésekbe való bevonásuk.

A külső releváns partnerek közül a duális képzésben együttműködő gazdasági társaságok, vállalkozások vagy a végzeteket foglalkoztató gazdálkodó szervezetek azok, akiknek/amelyeknek a véleményét az önértékelés kétéves ciklusában legalább egyszer partneri igény- és elégedettségmérés keretében ki kell kérni.

A belső releváns partnerek közül a tanulók, a törvényes képviselőik illetve az oktatók véleményét kell kikérni igény- és elégedettségmérés keretében.

A kötelező partneri igény- és elégedettségmérés körét intézményünkben hagyományosan kiegészítjük a felnőttek képzésében résztvevő, esti munkarendű tanulók közösségével.

A kötelező partneri méréseken túl az intézmény a fejlesztési céljainak teljesülése, vagy a problémák okainak feltárása érdekében további partneri méréseket is alkalmazhat, illetve a méréseket kiegészítheti interjúval, fókuszcsoportos interjúval vagy más empirikus adatfelvételi módszerrel is.

A szakképző intézményi és intézményvezetői önértékelés, valamint az oktatói teljesítményértékelés keretében az alábbi kötelező partneri méréseket kell elvégezni.

5.2.1. A partneri igény- és elégedettségmérés kérdőívei

Partneri kérdőív típusa	A kérdőív felhasználási területe	Milyen körben kell a partneri mérést elvégezni?	Milyen mintán kell a partneri mérést elvégezni?	Megjegyzés / Melléklet száma
Oktatói kérdőív	intézményi önértékelés	Az intézményben foglalkoztatott oktatók.	100 %-os minta	18. sz. melléklet
Oktatói/képzési tanács kérdőív	intézményvezetői önértékelés	Az intézményben foglalkoztatott oktatók.	100 %-os minta	21. sz. melléklet
Tanulói kérdőív	intézményi önértékelés	Az intézménnyel tanulói jogviszonyban álló tanulók.	100 %-os minta	16. sz. melléklet
Szülői kérdőív	intézményi önértékelés	Az intézménnyel tanulói jogviszonyban	Reprezentatív felmérés, minden ágazatot,	17. sz. melléklet



Erdi SZC Kós Károly Technikum minőségirányítási rendszere

Partneri kérdőív típusa	A kérdőív felhasználási területe	Milyen körben kell a partneri mérést elvégezni?	Milyen mintán kell a partneri mérést elvégezni?	Megjegyzés / Melléklet száma
		álló tanulók szülei.	évfolyamot lefedő 20%-os mintavétellel.	
Duális képzőhely kérdőív 1	intézményi és intézményvezetői önértékelés	Az intézményben munkaszerződés vagy tanuló szerződés keretében képzést végző gazdálkodó szervezetek.	Reprezentatív felmérés, minden ágazatot lefedő legalább 50%-os mintavétellel.	19. sz. melléklet
Végzettséget foglalkoztató gazdálkodó szervezet kérdőív	intézményi és intézményvezetői önértékelés	Az elmúlt három tanévben végzett tanulókat foglalkoztató gazdálkodó szervezetek.	Reprezentatív felmérés, minden ágazatot lefedő legalább 20%-os mintavétellel.	20. sz. melléklet
Tanulói kérdőív az oktatói értékeléshez	oktatói értékelés	Az adott oktató által oktatott, az intézménnyel tanulói jogviszonyban álló tanulók.	100 %-os minta	5. sz. melléklet
Szülői kérdőív az oktatói értékeléshez (Nem kötelező)	oktatói értékelés	Az adott oktató által oktatott, az intézménnyel tanulói jogviszonyban álló tanulók szülei.	20 %-os minta	7. sz. melléklet
Munkaerő-piaci, duális partneri kérdőív az oktatói értékeléshez (Nem kötelező)	oktatói értékelés	Az adott oktatóval szakmai oktatóként és/vagy csoportvezetőként kapcsolatban álló duális képzőhelyek.	20 %-os minta	6. sz. melléklet



5.2.2. A partneri igény- és elégedettségmérés lebonyolítása

A hatályos Önértékelési Kézikönyv mellékletében szereplő partneri mérőeszközök, kérdőívek kérdéseit az intézmény szükség esetén – a helyi értelmezhetőség érdekében – módosíthatja, illetve a kérdéssoron túl kiegészítheti további kérdésekkel.

A partneri mérések szervező, koordináló munkáját a MICS végzi, a mérések lebonyolításába további kollégák bevonása is szükséges lehet. A partneri mérések papíralapon is lebonyolíthatók, de javasolt az elektronikus kérdőívszerkesztő és kiértékelő programok használata. A partneri méréseket úgy kell elvégezni, hogy a mintavételi arány figyelembevételével a felmérés érvényessége biztosított legyen. Ennek mértékét a MICS határozza meg.

A partneri mérések ütemezését oly módon szükséges megtervezni, hogy az összesített adatok az önértékelést végző munkatársak számára időben rendelkezésre álljanak.

A partneri igény- és elégedettségmérések kötelező gyakoriságán túl intézményünkben hagyományosan elvégezzük a méréseket minden tanévben, lehetőség szerint a február-márciusi időszakban. Az elégedettségmérési feladatokat az éves Munkatervben rögzítjük.

A mérés lebonyolításához, illetve az adatok összesítéséhez, statisztikai feldolgozásához, értékeléséhez a kosmeres@gmail.com e-mail címhez kapcsolódó Google Drive elektronikus felületet használjuk.

A kérdőívek kiküldését az adott partneri körnek szóló tájékoztató levél kiküldése előzi meg, amelyben indokoljuk a mérés elvégzésének szükségességét, és felkérjük a partnereket a mérési folyamatban való együttműködésre.

A partnerek e-mail címeinek adatbázisa a Kréta elektronikus rendszerből nyerhető ki, illetve a duális képzőhelyek elérhetőségeit a gyakorlati oktatásért felelős igazgatóhelyettes kezeli, frissíti. A végzett tanulókat foglalkoztató gazdálkodó szervezetek elérhetőségi adatainak gyűjtése folyamatos, a pályakövetés lehetőségeinek folyamatos bővítése mellett.

5.2.3. A partneri igény- és elégedettségmérés folyamata

A partneri igény- és elégedettségmérés folyamata nem része a szakképzési folyamatmodell kötelezően szabályozandó folyamatainak. Intézményi szinten beépül az intézményi folyamatmodellbe, szabályozása megtörténik a megadott ütemterv alapján.

A partneri igény- és elégedettségmérés vonatkozásában szabályozni kell:

- a mérőeszközök frissítését,
- a kérdőívek elkészítését,
- az érintettek körének meghatározását,
- a mintavételt,
- az elfogadható válaszadási arányt,
- a mérések elvégzését,
- az adatok összesítését,
- az összefoglaló jelentések elkészítését.



5.2.4. Adatfeldolgozás, az eredmények összegzése, az eredmények bemutatása a partnerek számára

A kérdőívek feldolgozása során javasolt valamilyen elektronikus adatrögzítő használata, amely több éven keresztül is biztosítja az adatok összehasonlítható feldolgozását. Egy ilyen folyamatos elektronikus tárolás lehetővé teszi a jövőben, hogy adatokat idősorosan vagy tematikusan le lehessen kérdezni, illetve azok alkalmasak legyenek összehasonlítások, tematikus összesítések és elemzések elvégzésére. Vizsgálni szükséges a kérdésekre kapott válaszok számszerű összesítését, a válaszlehetőségek közötti megoszlást, az úgynevezett alapmegoszlást, a válaszok átlagértékét kérdésenként és összességében is. Javasolt a kérdőív eredményeinek grafikus megjelenítése is, amely segíti az elemző folyamatot.

A teljes mérési folyamat során szükséges biztosítani a névtelenséget, az iratkezelési és adatvédelmi szabályok betartását.

A partneri mérések összesített eredményeiről tájékoztatni szükséges a felmérésben részt vevő partnereket, hiszen ők joggal elvárják, hogy lássák annak eredményét, továbbá fontosnak érzik a véleményük kinyilvánítását a továbbiakban is az intézmény munkájának fejlesztése érdekében.



6. INTÉZMÉNYI FOLYAMATMODELL

6.1. A szakképző intézményi folyamatmodell célja

Az EQAVET Keretrendszer meghatározza azokat az elemeket, amelyeket a szakképző intézményeknek alkalmazniuk kell a minőségirányítási és minőségfejlesztési tevékenységükben. A szakképző intézmény minőségirányítási rendszerében kerülnek azonosításra és szabályozásra azok a folyamatok, amelyek szabályozzák az intézményi működést a célok elérése érdekében.

A folyamatok három területen (vezetési-irányítási, szakmai-képzési, támogató és erőforrás folyamat-területeken) kerülnek meghatározásra, ezeken belül azok az intézmény számára kötelezően szabályozandó folyamatok, amelyek az ágazati szakképzési stratégiában megfogalmazott legfontosabb célokhoz és az intézmény alapvető működtetéséhez kapcsolódnak. A javasolt folyamatok azok a lehetséges folyamatok, amelyek az intézményi működés értékelése alapján fejlesztendő területet jelentenek, illetve kiegészülnek az intézményi értékelések alapján fontos egyéb fejlesztendő területekre készült folyamatszabályozásokkal. A folyamatmodell folyamatai kapcsolódnak az egyes önértékelési területekhez, szempontokhoz és elvárásokhoz, így az önértékelés keretében a folyamatok működésének értékelése is megtörténik.

6.2. Vezetési-irányítási folyamatok

Vezetési-irányítási folyamat-terület

SZ.	Vezetési-irányítási folyamat-terület folyamatai
V1.	<i>Stratégiai tervezés</i>
V2.	<i>Tanévi tervezés</i>
V3.	<i>Emberi erőforrások menedzselése (kiválasztási és betanítási rend működtetése, továbbképzési rendszer működtetése)</i>
V4.	<i>Intézményi önértékelés</i>
V5.	Vezetői ellenőrzés
V6.	Jogi követelmények biztosítása
V7.	Partnerek azonosítása, a partnerek igényeinek és elégedettségének mérése
V8.	Kommunikáció a partnerekkel
V9.	Információáramlás
V10.



Erdi SZC Kós Károly Technikum minőségirányítási rendszere

A szakképző intézmények által kötelezően szabályozandó folyamatok *vastagon szedett dőlt betűkkel* vannak jelölve a táblázatban.

Az intézmények a táblázatban szereplő javasolt folyamatoktól eltérőeket is azonosíthatnak, szabályozhatnak: a folyamatok kiterjedtségét és tartalmi elemeit az intézményi sajátosságoknak megfelelően alakíthatják ki.

6.3. Szakmai-képzési folyamatok

Szakmai-képzési folyamat-terület

SZ.	Szakmai-képzési folyamat-terület folyamatai
SZK1.	<i>Szakmai-képzési tervezés</i>
SZK2.	<i>Pályaorientáció, beiskolázás, tanulói felvétel</i>
SZK3.	<i>Oktatók szakmai-képzési együttműködése</i>
SZK4.	<i>Módszertani kultúra és eszköztár működtetése, fejlesztése</i>
SZK5.	Tanulás támogatása
SZK6.	A tanulók mérése és értékelése
SZK7.	Mentálhigiéne és prevenció
SZK8.

A szakképző intézmények által kötelezően szabályozandó folyamatok *vastagon szedett dőlt betűkkel* vannak jelölve a táblázatban.

Az intézmények a táblázatban szereplő javasolt folyamatoktól eltérőeket is azonosíthatnak, szabályozhatnak: a folyamatok kiterjedtségét és tartalmi elemeit az intézményi sajátosságoknak megfelelően alakíthatják ki.

6.4. Támogató és erőforrás folyamatok

Támogató és erőforrás folyamat-terület

SZ.	Támogató és erőforrás folyamat-terület folyamatai
T1.	<i>Gazdasági erőforrások biztosítása, beszerzési tevékenység működtetése</i>
T2.	<i>Intézményi adminisztráció, KRÉTA rendszer kezelése</i>
T3.	<i>Panaszkezelés</i>
T4.	Pályázati rendszer működtetése



T5.	Pénzügyi-, gazdasági tevékenység működtetése
T6.	Infrastrukturális (épület, eszköz, felszerelés) fejlesztések tervezése
T7.	Megfelelő, biztonságos munkakörnyezet biztosítása
T8.	...

A szakképző intézmények által kötelezően szabályozandó folyamatok **vastagon szedett dőlt betűkkel** vannak jelölve a táblázatban.

Az intézmények a táblázatban szereplő javasolt folyamatoktól eltérőeket is azonosíthatnak, szabályozhatnak: a folyamatok kiterjedtségét és tartalmi elemeit az intézményi sajátosságoknak megfelelően alakíthatják ki.

6.5. A szakképző intézmények által kötelezően szabályozandó folyamatok tartalma, kiterjedtsége

Az intézmények a kötelező folyamatok szabályozását az alábbi keretek figyelembevételével készítik el, amelyektől az intézményi céloknak, a helyi sajátosságoknak megfelelően eltérhetnek.

6.5.1. Vezetési-irányítási folyamat-terület

Vezetési-irányítási folyamat-terület kötelezően szabályozandó folyamatai			
Sorszám	Folyamat elnevezése	Folyamat tartalma, kiterjedtsége	A folyamat szabályozásánál figyelembe kell venni
1.	Stratégiai tervezés	Az intézményi stratégiai célrendszer (küldetés, jövőkép, szakmai program, képzési program, képzési együttműködési rendszer) kialakításának, mérésének és felülvizsgálatának folyamata.	<ul style="list-style-type: none">• az országos szakképzési stratégia jogszabályok által megfogalmazott elvárásait, a partneri elvárásokat, a munkaerő-piaci adatokat és információkat, a regionális fejlesztési stratégiát, a fenntartói, tulajdonosi döntéseket, a szakmai elvárásokat,• az intézmény célrendszerét,• az intézmény működési környezetének szociokulturális jellemzőit, gazdasági fejlesztéseit, munkaerő-piaci trendjeit.



Vezetési-irányítási folyamat-terület kötelezően szabályozandó folyamatai			
Sorszám	Folyamat elnevezése	Folyamat tartalma, kiterjedtsége	A folyamat szabályozásánál figyelembe kell venni
2.	Tanévi tervezés	<p>Tanévi célok kijelölése, a tanévi működés megtervezése, az éves munkaterv elkészítésének, az intézményi működés rendjének biztosítása, a dokumentációs és adminisztrációs rend kialakítása.</p> <p>Tantárgyfelosztás, órarend készítése.</p>	<ul style="list-style-type: none"> • az intézmény célrendszerét, • az önértékelés és külső értékelés eredményeit, • az ágazati irányítás és a fenntartó által meghatározott feladatokat, • a tanév rendjéről szóló rendeletet, • az intézményi SZMSZ által meghatározott szervezeti kereteket, adminisztrációs és dokumentálási szabályokat, • a duális partneri kör elvárásait, működési feltételeit.
3.	Emberi erőforrások menedzselése (kiválasztási és betanítási rend működtetése, továbbképzési rendszer működtetése)	<p>Az intézmény emberi erőforrásokkal való gazdálkodásának szabályozása, az egymáshoz kapcsolódó folyamat(ok)nak, az emberi erőforrás-gazdálkodás kapcsolatrendszerének meghatározása az intézmény más szakmai folyamataival. (Lehetőség van ezen folyamat alfolyamatokra, vagy több folyamatra bontására is.)</p> <p>Az intézmény célrendszerének, a szakképzés követelményrendszerének figyelembevételével az oktatók és az egyéb alkalmazottak kiválasztási szempontjainak, a kiválasztás folyamatának a megtervezése.</p>	<ul style="list-style-type: none"> • a foglalkoztatás jogszabályi előírásait, • a munkatársak alkalmazásának jogszabályi előírásait, a képesítési követelményeket, az oktatói értékelés elvárásait; az intézményközi együttműködés, a közös foglalkoztatás elvárásait, kereteit, • az intézmény célrendszerét, annak a szakmai-képzési, módszertani célkitűzéseit, • a betanítási rend intézményi hagyományait, a szervezeti struktúrát, • a továbbképzési rendszernek az intézményi céloknak és



Vezetési-irányítási folyamat-terület kötelezően szabályozandó folyamatai			
Sorszám	Folyamat elnevezése	Folyamat tartalma, kiterjedtsége	A folyamat szabályozásánál figyelembe kell venni
		<p>A betanítás során a közös intézményi értékrend, a szervezeti kultúra elemeinek és a biztonságos munkavégzés szabályainak az átadása.</p> <p>A továbbképzési rendszer működtetésében a szakképzés tartalmi és módszertani követelményeinek érvényesítése, a gazdasági szereplők és a duális partneri kör továbbképzési lehetőségeinek alkalmazása.</p> <p>A belső tudásátadás rendszerének, a tanulószervezet működtetési feltételeinek a szabályozása.</p>	<p>a szakképzés tartalmi és módszertani elvárásainak megfelelően történő kialakítását,</p> <ul style="list-style-type: none"> • a meglévő és megszerzett belső tudás multiplikációjának megvalósítását, a szervezeti keretek biztosításával.
4.	Intézményi önértékelés	<p>Az intézmény munkájának értékelése a jelen Önértékelési Kézikönyvben meghatározott szempontok és gyakoriság alapján; az intézményi önértékelés gyakoriságának, módszereinek és az értékelési eredmények felhasználásának szabályozása.</p> <p>A mérési rendszer évenkénti (tanéves és naptári éves indikátorok, partneri mérések) működtetése, amely illeszkedik az intézményi célrendszerhez és az ahhoz kapcsolódó folyamatokhoz. A mérési rendszer alapját képezi a rendszeres kétévenkénti intézményi önértékelésnek.</p> <p>Az önértékelés lépéseinek, feladatainak, szervezeti</p>	<ul style="list-style-type: none"> • az önértékelési és a külső értékelési kézikönyveket, az oktatói értékelés intézményi szabályozásának elvárásait, szempontrendszerét, módszertani előírásait, • az intézményi folyamatmodellt, • az intézmény indikátorrendszerét, partneri méréseit, • a minőségirányítás szervezeti kereteit, • a célrendszer kialakításának intézményi szabályait, • az értékelések, elemzések, felülvizsgálat, beavatkozás kapcsolatrendszerét.



Vezetési-irányítási folyamat-terület kötelezően szabályozandó folyamatai			
Sorszám	Folyamat elnevezése	Folyamat tartalma, kiterjedtsége	A folyamat szabályozásánál figyelembe kell venni
		<p>kereteinek, ütemezésének megtervezése.</p> <p>A rendszeres felülvizsgálat, az elemzés és a beavatkozás szabályainak és az ehhez kapcsolódó hatásköri feladatoknak, valamint az intézmény külső értékelésre való felkészülésének a megtervezése.</p>	

6.5.2. Szakmai-képzési folyamat-terület

Szakmai-képzési folyamat-terület kötelezően szabályozandó folyamatai			
Sorszám	Folyamat elnevezése	Folyamat tartalma, kiterjedtsége	A folyamat szabályozásánál figyelembe kell venni
1.	Szakmai-képzési tervezés	<p>A szakképzés tartalmi szabályozásának megfelelően az ágazati alapoktatás és a szakirányú oktatás infrastrukturális és humánerőforrás tervezése.</p> <p>A képzési program tervezése az ágazati és szakirányú oktatás időszakában, a duális képzőhellyel közös képzési program kialakítása.</p> <p>A képzési együttműködés tervezése a duális képzőhelyekkel, az ágazati képzőközponttal.</p> <p>Az oktatói együttműködés megtervezése a közismereti oktatók, a szakmai oktatók és a duális képzőhelyek oktatói között.</p> <p>A tanulói értékelési rendszer kialakítása a szakirányú oktatás során a duális</p>	<ul style="list-style-type: none">• a szakmajegyzéket,• a képzési és kimeneti követelményeket (szakmai követelmények, vizsgáztatási követelmények),• a programtervet,• az intézmény szakmai programját (célrendszert, tanulói értékelés rendjét),• az intézmény duális partneri körét,• az ágazati képző központ, és a duális partnerek képzési munkamegosztását,• a tanévi tervezés intézményi szabályait, az intézmény munkarendjét,• a tantárgyfelosztást, az órarend készítés intézményi szabályait.



Szakmai-képzési folyamat-terület kötelezően szabályozandó folyamatai			
Sorszám	Folyamat elnevezése	Folyamat tartalma, kiterjedtsége	A folyamat szabályozásánál figyelembe kell venni
		képzőhelyekkel való együttműködés kereteiben.	
2.	Pályaorientáció, beiskolázás, tanulói felvétel	<p>Az intézmény beiskolázási folyamatának, ezen belül az intézményi beiskolázási marketing tevékenységnek, a papíralapú, illetve online kiadványok készítésének, a rendezvények szervezésének, a szakmai bemutatók, nyílt napok, sajtó-megjelenések, szakmai versenyek szervezésének, a felnőttek oktatása ügyfélszolgálati tevékenységének a szabályozása.</p> <p>A beiskolázási eljárás jogszabály szerinti megvalósítási folyamatának, szervezeti kereteinek, időtervének, adminisztrációs feladatainak a meghatározása.</p> <p>A folyamatban a jogszabályi döntési pontok meghatározása.</p>	<ul style="list-style-type: none"> • a marketing lehetőségeinek feltárását a partneri rendszerben történő együttműködés keretében, • a pályaorientáció terén folytatott együttműködést a gazdasági szereplőkkel, • a fenntartó alapító okiraton alapuló képzési kereteit, • a szakmai és a képzési programban meghatározott képzési kínálatot, • az intézményi és az intézményközi együttműködéssel biztosított tanulási utakat, • az intézménynek a fenntartó által meghatározott képzési profilját és az engedélyezett beiskolázási létszámát, • a felvételi eljárás szabályait, • a felnőttek felnőttképzési szerződés keretében folyó oktatásának előírásait, szabályait, • a tanév rendjét, • az intézményi humán erőforrás- és infrastrukturális kapacitásokat, • a duális partneri kör képzési lehetőségeit,



Szakmai-képzési folyamat-terület kötelezően szabályozandó folyamatai			
Sorszám	Folyamat elnevezése	Folyamat tartalma, kiterjedtsége	A folyamat szabályozásánál figyelembe kell venni
			részvételét a pályaaorientációban.
3.	Oktatók szakmai-képzési együttműködése	<p>Az oktatók együttműködésére vonatkozó szervezeti, szakmai keretek kialakítása, az ezekkel kapcsolatos követelmények megfogalmazása.</p> <p>A megfogalmazott közös követelmények vonatkoznak az egy osztályban-, képzési csoportban tanítók közösségére, a szakmai munkaközösségek együttműködésére, a szakképzésben együttműködő oktatókra, a tantermi oktatásban résztvevő közismereti oktatókra, a szakmai oktatókra, a belső és külső gyakorlóhelyek oktatóira és a kollégiumi oktatókra.</p> <p>Az intézmény más intézmények oktatóival való képzési és szakmai együttműködésének szabályozása.</p>	<ul style="list-style-type: none"> • az intézmény szervezeti felépítését, a szabályozott feladat- és hatásköröket, • a szakképzési centrumok keretében működő szakképző intézmény esetében a közös együttműködési szabályokat, • a szakmai program, képzési program tartalmi szabályozásait, módszertani elvárásait az oktatói együttműködés szempontjából, • az intézmény szervezeti kultúráját, • az együttműködési hagyományokat, az ezzel kapcsolatos partneri elégedettséget, elvárásokat.
4.	Módszertani kultúra és eszköztár működtetése, fejlesztése	<p>Az intézmény meghatározza</p> <ul style="list-style-type: none"> • a cél- és feladatrendszeréhez kapcsolódó módszereket és eszköztárat, • a módszertani kultúra fejlesztésének, az eszköztár bővítésének intézményi gyakorlatát, • a belső módszertani tudás, tapasztalatok átadásának módszereit, 	<ul style="list-style-type: none"> • az intézmény célrendszerét, • a szakmai és a képzési programot, • az oktatók szakmai kompetenciáit és módszertani tudását, • a szakképzési továbbképzési kínálatot, • a szakmai munkaközösségek feladatrendszerét, hatáskörét,



Szakmai-képzési folyamat-terület kötelezően szabályozandó folyamatai			
Sorszám	Folyamat elnevezése	Folyamat tartalma, kiterjedtsége	A folyamat szabályozásánál figyelembe kell venni
		<p>szervezeti és formai kereteit,</p> <ul style="list-style-type: none">• más intézményekkel az együttműködés rendjét a tudásátadás, a módszertani eszköztár működtetése terén,• a szakképzés követelményeinek megfelelő tanulási útmutatók, módszertani segédletek, feladatlírások, műveleti lapok, mérőeszközök kidolgozásának, közös használatának, értékelésének és fejlesztésének rendjét az intézményen belül és a lehetőségekhez mérten azon kívül is,• a digitális tartalomkezelés rendszerének kialakítását az intézményben.	<ul style="list-style-type: none">• a megvalósított módszertani továbbképzéseket és a továbbképzésekre rendelkezésekre álló forrásokat,• a más intézményekkel, duális partnerekkel meglévő szakmai együttműködési rendszer lehetőségeit.

6.5.3. Támogató és erőforrás folyamat-terület

Támogató és erőforrás folyamat-terület kötelezően szabályozandó folyamatai			
Sorszám	Folyamat elnevezése	Folyamat tartalma, kiterjedtsége	A folyamat szabályozásánál figyelembe kell venni
1.	Gazdasági erőforrások biztosítása, beszerzési tevékenység működtetése	<p>Az intézmény gazdasági erőforrásainak biztosítása, infrastruktúra, eszköz, anyag, szakmai anyag biztosításának intézményi folyamata az igény felmerülésétől a használatbavételig, jogosultságok, döntési pontok meghatározása.</p>	<ul style="list-style-type: none">• az intézmény gazdasági önállóságának fokából adódó specialitásokat, az intézményi együttműködési rendszer közös tevékenységeit,• az együttműködés pénzügyi, gazdasági kereteit, az adminisztráció



Támogató és erőforrás folyamat-terület kötelezően szabályozandó folyamatai			
Sorszám	Folyamat elnevezése	Folyamat tartalma, kiterjedtsége	A folyamat szabályozásánál figyelembe kell venni
			<p>jogszabályi előírásait, az iratkezelés jogi és személyiségjogi szabályait,</p> <ul style="list-style-type: none">• az intézmény pénzügyi, gazdasági szabályzatait,• az intézmény szervezeti felépítését, munkaköri hatásköreit,• a takarékos, ésszerű gazdálkodás követelményét.
2.	Intézményi adminisztráció, KRÉTA rendszer kezelése	<p>Az intézményi oktatói adminisztráció szabályozása a feladatok, ellenőrzési pontok és a felelősségi kör meghatározásával.</p> <p>A KRÉTA rendszer használatára vonatkozó intézményi szabályok meghatározása, a szervezeti felépítésnek megfelelő jogosultságok, feladatok, felelősségi körök kialakítása.</p> <p>Az adminisztráció, a KRÉTA használat belső ellenőrzési rendszerének működtetése, az adatok felhasználása az intézményi fejlesztésekhez.</p>	<ul style="list-style-type: none">• a jogszabályok alapján előírt iratkezelési, adatkezelési szabályokat,• a KRÉTA rendszer kézikönyvét, működési szabályait,• az intézményi SZMSZ feladat-, hatáskör- és felelősségi szabályait.
3.	Panaszkezelés	<p>A panaszkezelés, ezen belül a jogszabályi kötelezettség alapján előírt jogorvoslati tevékenység, a feladatok és a hatáskörök szabályozása.</p> <p>A szülők, a tanulók, a képzésben részt vevő személyek panaszai kezelésének, az intézményen belüli döntési,</p>	<ul style="list-style-type: none">• a jogorvoslati eljárást szabályozó jogszabályokat,• az intézmény szervezeti felépítését, az SZMSZ és a munkaköri leírások által szabályozott hatásköröket.



Támogató és erőforrás folyamat-terület kötelezően szabályozandó folyamatai			
Sorszám	Folyamat elnevezése	Folyamat tartalma, kiterjedtsége	A folyamat szabályozásánál figyelembe kell venni
		tájékoztatási jogköröknek a szabályozása.	

6.6. Folyamatszabályozások elkészítésének intézményi ütemterve

Az intézményi folyamatmodell készítése folyamán az intézményvezetés és a folyamatszabályozást végző csoport közösen azonosítja a folyamatokat.

A folyamatazonosítás forrásai:

- a folyamatmodell alapján kötelezően szabályozandó folyamatok,
- a célokhoz kapcsolódó egyéb, intézményre jellemző működési folyamatok azonosítása, amelynek során az intézmény céljaihoz meg kell keresni az azok teljesülését elősegítő intézményi folyamatokat, tevékenységeket, működési elemeket,
- az intézményi dokumentumok vizsgálata, a meglévő intézményi folyamatok, eljárások célokhoz kapcsolása,
- az intézményi önértékelés EQAVET alapú értékelési területeinek, szempontjainak és elvárásainak vizsgálata, célokhoz kapcsolása, a célok megvalósítását biztosító folyamatok azonosítása,
- fenntartói, tulajdonosi előírások, rendeletek által előírt folyamatok meghatározása.

Az intézmény minőségirányítási rendszerének hatálybalépéséig csak az intézményi önértékelés folyamatának szabályozását kell elkészíteni, a többi, az intézményi folyamatmodellben szereplő folyamat (további kötelező és az intézmény által választott, illetve meghatározott folyamat) szabályozását a MIR hatálybalépését követő egy év alatt kell elvégezni.

Az elkészült szabályozásnak az alábbi elemeket kell tartalmaznia:

- a folyamatgazda megnevezése,
- a folyamat célja,
- a folyamat vonatkoztatási területének lehatárolása
 - szervezetalapú (a szervezet mely területein érvényes?),
 - tevékenységalapú (mely intézményi tevékenységekre terjed ki?),
 - egyéb, a szabályozandó speciális területre vonatkozik,
- a folyamat algoritmus (kezdőpontja, lépések sorrendje, végpontja),
- a folyamat értékkel bíró eredménye, kimenete, azaz produktuma,
- a folyamat mérésének indikátorai.

A folyamatszabályozás célorientált, gyakorlatközpontú és a PDCA logikára épül.



A folyamatszabályozásokra táblázatban megadott részhatáridők biztosítják a szabályozások korrekációjának lehetőségét az előírt határidő – 2023. 08. 31. – betartása mellett.

Folyamatszabályozások elkészítésének intézményi ütemterve:

Folyamatcsoport	Folyamat	Folyamat- szabályozás határideje	Folyamat- szabályozás kidolgozásában résztevők	Felelős
INTÉZMÉNYI FOLYAMATMODELL ÖSSZEÁLLÍTÁSA		2022. 08. 30.	Igazgató Igazgatóhelyettesek MICS tagok Fejlesztő csoport	Igazgató MICS vezető
Vezetési-irányítási folyamat-terület kötelező folyamatai V1. – V4.	<i>Intézményi önértékelés</i>	2022. 07. 31.	MICS	MICS vezető
	<i>Stratégiai tervezés</i>	2022. 09. 15.	Igazgató Igazgatóhelyettesek MICS vezető	Igazgató MICS vezető
	<i>Tanévi tervezés</i>	2022. 09. 15.	Igazgató Igazgatóhelyettesek MICS vezető Fejlesztő csoport	Igazgató MICS vezető
	<i>Emberi erőforrások menedzselése</i>	2022. 10. 31.	Igazgató Igazgatóhelyettesek MICS vezető	Igazgató MICS vezető
Vezetési-irányítási folyamat-terület javasolt folyamatai	V5. – V9.	2022. 10. 31.	Igazgató Igazgatóhelyettesek MICS vezető	Igazgató MICS vezető



Erdi SZC Kós Károly Technikum minőségirányítási rendszere

Szakmai-képzési folyamat-terület kötelező folyamatai SZK1. – SZK4.	<i>Szakmai-képzési tervezés</i>	2022. 09. 15.	Igazgató Igazgatóhelyettesek MICS tagok Fejlesztő csoport	Igazgató MICS vezető
	<i>Pályaorientáció, beiskolázás, tanulói felvétel</i>	2022. 10. 15.	Igazgató Igazgatóhelyettesek MICS vezető	Igazgató MICS vezető
	<i>Oktatók szakmai-képzési együttműködése</i>	2022. 12. 15.	Igazgató Igazgatóhelyettesek MICS tagok Fejlesztő csoport	Igazgató MICS vezető
	<i>Módszertani kultúra és eszköztár működtetése, fejlesztése</i>	2022. 12. 15.	Igazgató Igazgatóhelyettesek MICS tagok Fejlesztő csoport	Igazgató MICS vezető
Szakmai-képzési folyamat-terület javasolt folyamatai	SZK5. – SZK7.	2022. 12. 15.	Igazgató Igazgatóhelyettesek MICS tagok Fejlesztő csoport	Igazgató MICS vezető
Támogató és erőforrás folyamat-terület kötelező folyamatai T1. – T3.	<i>Gazdasági erőforrások biztosítása, beszerzési tevékenység működtetése</i>	2023. 02. 15.	Igazgató Igazgatóhelyettesek MICS vezető Gazdasági ügyintézők Iskolatitkárok Rendszergazda	Igazgató MICS vezető
	<i>Intézményi adminisztráció, KRÉTA rendszer kezelése</i>	2022. 12. 15.	Igazgató Igazgatóhelyettesek MICS tagok Fejlesztő csoport	Igazgató MICS vezető



Érdi SZC Kós Károly Technikum minőségirányítási rendszere

	<i>Panaszkezelés</i>	2023. 02. 15.	Igazgató Igazgatóhelyettesek MICS vezető Iskolatitkárok	Igazgató MICS vezető
Támogató és erőforrás folyamat-terület javasolt folyamatai	T4. – T7.	2023. 02. 15.	Igazgató Igazgatóhelyettesek MICS tagok Fejlesztő csoport Gazdasági ügyintézők Iskolatitkárok Rendszergazda	Igazgató MICS vezető
<i>Az intézmény által választott, és az intézményi folyamatmodellben azonosított további folyamatok</i>	ERASMUS + program	2022. 07. 15.	MÉF Fejlesztő pedagógus	MÉF
	<i>További választott folyamatok</i>	2023. 02. 15.	Fejlesztő csoport	MICS vezető



7. INTÉZMÉNYI ÖNÉRTÉKELÉS

A szakképzési jogszabályokban meghatározott minőségirányítási rendszerkövetelmények központi eleme az intézményi önértékelés, amelynek célja, hogy segítse az intézményeket a minél magasabb színvonalú, a partnerek elvárásait minél teljesebb mértékben kielégítő, a tanulók, a képzésben részt vevő személyek, a munkaadók érdekeinek megfelelő minőségi képzési szolgáltatás nyújtásában.

A szakképző intézményi minőségirányítási rendszeren belül az intézményi önértékeléshez azonos szempont- és elvárásrendszer alapján rendszeres időszakonként – négyévente – elvégzett külső értékelés is társul.

Az intézményi átfogó önértékelés keretében sor kerül az intézményvezető önértékelésére is, amelyet célszerű az intézményi önértékeléssel egy időben elvégezni.

Ily módon az önértékelés úgy definiálható, mint az intézmény vagy az egyén (intézményvezető) tevékenységeinek, kompetenciáinak és eredményeinek átfogó, szisztematikus és rendszeres gyakoriságú, meghatározott szakmai szempontok szerint történő (minőségalapú) átvizsgálása, értékelése.

A szakképző intézmények a kétévente elvégzett önértékelésük során mérik és értékelik az oktatási-képzési szolgáltatásaikkal kapcsolatos partneri igényeket és elégedettséget, a munkaerőpiac igényeit, a végzettséget foglalkoztatók elégedettségét, vizsgálják a végzett tanulók elhelyezkedését, munkaerő-piaci helyzetét.

Továbbá az intézmény az önértékelés keretében méri és értékeli a stratégiai és a minőségcéljai megvalósulását, azt, hogy hol tart azok elérésében, az évente gyűjtendő szakképzési indikátorokat, a szabályozott folyamatok eredményességét, a cselekvési terv végrehajtásának eredményességét, az oktatói értékelési rendszer működtetését és eredményességét. Az intézményvezető önértékelésében a vezető egyes tevékenységekben vállalt feladataira, szerepére, és a vezetői kompetenciáira kerül a fókusz.

Az önértékelés során az intézmény tényekre alapozva tudja tehát megállapítani azokat az erősségeit, amelyekre építve további sikereket tud elérni, és azonosítani tudja a fejlesztendő folyamatait, tevékenységeit és működési területeit is.

Az intézmény fejlődéséhez azonban nem magán az önértékelésen van a hangsúly, hanem a minőségkör zárásán, azaz az önértékelés során feltárt fejlesztési lehetőségek megvalósításán, amellyel az intézmények javítani képesek saját teljesítményükön, belső működésükön és ezáltal a partnerek általi megítélésükön.

Ezért az önértékelési folyamat szerves részét képezik a követő tevékenységek, amelyek célja a fejlesztések ösztönzése, a folyamatos fejlesztés és fejlődés előmozdítása. Az önértékelés során feltárt fejlesztendő területekre az intézmények fejlesztési célokat határoznak meg, fejlesztési terveket készítenek, és fejlesztési tevékenységeket valósítanak meg. Egy önfejlesztő folyamat indul el a szervezetben, az önértékelés a fejlesztő munka, az innováció alapjává, kiindulópontjává válik. A fejlesztések sikeres megvalósítása hozzájárul a szervezeti kultúra, az



Erdi SZC Kós Károly Technikum minőségirányítási rendszere

intézményi működés és az eredmények folyamatos tökéletesítéséhez. Így beszélhetünk a „tanuló szervezet” működéséről, aminek alapja az önértékelésen alapuló minőségfejlesztés.

7.1. Az intézményi önértékelési szempontsor

Az intézményi önértékelés fontos eleme az önértékeléshez alkalmazandó szempontsor, amely meghatározza azokat a működési területeket, elemeket, eredményeket, amelyeket az intézménynek át kell tekintenie és értékelnie kell az önértékelés során.

Az intézményi önértékelési szempontsor az EQAVET Keretrendszer logikáját és felépítését követi. Alapja az EQAVET Keretrendszer szakképző intézményi szintre érvényes 25 indikatív jellemzője. Ezek olyan alapvető minőségkövetelményeket – elvárásokat – határoznak meg, amelyek valamennyi szakképzést folytató intézmény számára értelmezhetők, és amelyeket minden szakképzést folytató intézménynek teljesítenie kell ahhoz, hogy jó képzési minőséget szolgáltasson.

Az EQAVET indikatív jellemzők a magyar sajátosságok figyelembevételével és a hazai szakterminológiának megfelelően átfogalmazásra kerültek. Az összetartozó, együtt vizsgálendő indikatív jellemzők összevonása révén az intézményeknek az önértékelésük során a négy önértékelési területen összesen 21 szempontot kell vizsgálniuk, értékelniük:

- Tervezés: 7
- Megvalósítás: 7
- Értékelés: 4
- Felülvizsgálat: 3

Szerkezeti felépítését tekintve az intézményi önértékelési szempontsor három részre tagolódik: Önértékelési terület – Önértékelési szempont – Az önértékelési szempontozhoz kapcsolódó elvárás.

Önértékelési terület	Önértékelési szempont	Az önértékelési szempontozhoz kapcsolódó elvárás
Az EQAVET Minőségbiztosítási Ciklus 4 lépése: Tervezés, Megvalósítás, Értékelés, Felülvizsgálat.	21 vizsgálendő, értékelendő EQAVET alapú szakmai szempont, amelyekre erősségeket és fejlesztendő területeket kell meghatározniuk az intézményeknek.	Az adott önértékelési szempont hazai szakképzési jogszabályi környezethez, a szakképző intézmények működési sajátosságaihoz igazított kifejtése, értelmezése: 1. Mit jelent(het) az adott szempont a hazai szakképző intézmények működésében? 2. Mit kell vizsgálni, értékelni az adott szempontnál az önértékelés során?

A 21 önértékelési szempontozhoz – ajánlasként – hozzárendelésre kerültek a szakképzési folyamatmodellből a kapcsolódó folyamatok, a szakképzési indikátorrendszerből a kapcsolódó kötelezően gyűjtendő indikátorok és a kapcsolódó kötelezően elvégzendő partneri mérések



Erdi SZC Kós Károly Technikum minőségirányítási rendszere

annak érdekében, hogy az értékelés módszertani támogatással, és minél megalapozottabban történjen.

Az intézményi önértékelési szempontokhoz hozzárendelt kapcsolódó folyamatokat, indikátorokat és partneri méréseket a 22. számú melléklet tartalmazza.

Az egyes önértékelési szempontokhoz az intézmények a kötelezőkön kívül egyéb intézményi folyamatokat és további indikátorokat is meghatározhatnak, amelyek a vizsgált szempont (folyamat, eljárás, tevékenység stb.) megvalósulásának eredményességéről, hatékonyságáról további információt, adatot szolgáltatnak.



Intézményi önértékelési szempontsor

Tervezés

Önértékelési terület	Önértékelési szempont	Az önértékelési szemponthoz kapcsolódó elvárás
TERVEZÉS A tervezés tükrözi az intézménynek a releváns partnerekkel közösen kialakított stratégiai jövőképét, és egyértelműen meghatározott célokat, intézkedéseket és indikátorokat tartalmaz.	T1 Az intézmény által kitűzött helyi célok tükrözik az európai, országos és regionális szakképzés-politikai célokat.	Az intézmény az európai, országos, regionális és helyi szakképzés-politikai célokat figyelembe véve stratégiai és éves célokat határoz meg, amelyek egymásra épülnek. A szakképzés jelenleg érvényben lévő európai stratégiai céljait az Európai Tanács 2020. november 24-i Ajánlása „A fenntartható versenyképességet, társadalmi méltányosságot és rezilienciát célzó szakképzésről”, az országos célokat a „Szakképzés 4.0 - A szakképzés és felnőttképzés megújításának középtávú szakmapolitikai stratégiája, a szakképzési rendszer válasza a negyedik ipari forradalom kihívásaira” című stratégia határozza meg. A regionális célok a regionális, megyei és helyi munkaerő-piaci stratégiában jelennek meg. A szakképzésről szóló 2019. év LXXX. törvényben és a szakképzésről szóló törvény végrehajtásáról szóló 12/2020. (II.7.) Kormányrendeletben tükröződnek az európai stratégiai célok és a Szakképzés 4.0 Stratégia céljai. Az intézmény fenti dokumentumok alapján meghatározott hosszú távú céljai a szakmai program részét képezik, valamint nyomon követhetők az egyéb dokumentumokban: a vezetői pályázatban/vezetési programban, szervezeti és működési szabályzatban, házirendben, továbbképzési programban, és amennyiben releváns, a fejlesztési tervekben, alapkészség-fejlesztési tervben, a komplex pedagógiai módszertani



Érdi SZC Kós Károly Technikum minőségirányítási rendszere

		<p>fejlesztés tervében, marketing tervben, nemzetköziesítési stratégiában, digitális oktatási stratégiában.</p> <p>Az intézmény éves tervezési dokumentumai (munkatervek, beiskolázási terv, amennyiben releváns cselekvési, illetve intézkedési tervek) összhangban vannak az intézmény hosszú távú céljaival.</p> <p><i>Ennél a szempontnál azt kell megvizsgálni, hogy az intézmény a célrendszerében megfogalmazta-e a szakképzés-politikai célokkal és az intézményi sajátosságokkal összhangban a szakképzésre vonatkozó céljait, célkitűzéseit.</i></p>
	<p>T2</p> <p>Az intézmény egyértelműen meghatározza a célokat és figyelemmel kíséri a megvalósulásukat.</p> <p>A képzéseket úgy alakítja ki, tervezi meg, hogy elérjék a kitűzött szakképzés-politikai célokat.</p>	<p>Az intézmény konkrét, egyértelmű és mérhető célokat, célkitűzéseket fogalmaz meg, ezzel biztosítja az értékelhetőséget és a visszacsatolást.</p> <p>A meghatározott célokhoz az intézmény önállóan vagy a fenntartóval, illetve a szakképzési centrummal egyeztetve konkrét mérőszámokat, értékelési sikerkritériumokat rendel, amelyekkel rendszeres mérés és adatgyűjtés mellett figyelemmel kíséri és értékeli a kitűzött célok elérését.</p> <p>Az intézmény stratégiai céljait lebontják a gyakorlati megvalósítás szintjére és azok megjelennek a képzések tervezésében, tartalmában, módszertanában és az oktatás-szervezésben.</p> <p><i>Ennél a szempontnál azt kell megvizsgálni, hogy az intézmény megalapozottan és egyértelműen meghatározta-e a céljait, célkitűzéseit, és hogyan biztosítja ezek mérhetőségét.</i></p> <p><i>Vizsgálni kell továbbá, hogy a képzések és a képzési programok összhangban vannak-e a stratégiai célokkal.</i></p>



Érdi SZC Kós Károly Technikum minőségirányítási rendszere

	<p>T3</p> <p>Az intézmény a helyi munkaerő-piaci és az egyéni képzési igények meghatározása érdekében konzultációt folytat a releváns partnerekkel.</p>	<p>Az intézmény a célok kialakításához azonosítja a képzési igényeket megjelenítő releváns partnereit.</p> <p>A helyi munkaerő-piaci/képzési igényeket elsősorban a munkaerő-piaci partnerek (a duális képzésben együttműködő gazdasági társaságok, vállalkozások, a végzeteket foglalkoztató gazdálkodó szervezetek, a munkaerőpiac érdekképviselői szervezetei), az ágazati képzőközpontok, az illetékes kamarák jelenítik meg, de más intézmények, szervezetek (egyetemek, tankerületi központok, általános iskolák, kulturális és sportszervezetek, egészségügyi, szociális támogató intézmények, egyéb szakmai szervezetek) is közvetíthetnek ilyen igényeket.</p> <p>Az egyéni képzési igényeket a jelenlegi vagy leendő tanulók, a szülők, a képzésben részt vevő személyek, az oktatók jelenítik meg.</p> <p>Az intézmény a helyi munkaerő-piaci igények felmérése, valamint az egyéni képzési igények feltárása érdekében konzultációt, párbeszédet folytat, valamint adatot, információt és visszajelzéseket gyűjt a releváns partnerei körében. Az adatok, információk és visszajelzések feldolgozásába és elemzésébe bevonja a releváns partnereit, kiemelten a munkatársakat.</p> <p><i>Ennél a szempontnál azt kell megvizsgálni, hogy az intézmény hogyan biztosítja a releváns partnerei részére a konzultációt, amely révén megismeri a helyi munkaerő-piaci és az egyéni képzési igényeket.</i></p> <p><i>Vizsgálni kell továbbá, hogy az intézmény hogyan azonosítja a változó helyi munkaerő-piaci és egyéni képzési igényeket, mennyire tudatos és szabályozott tevékenység ez az intézményben.</i></p>
--	--	--



Erdi SZC Kós Károly Technikum minőségirányítási rendszere

	<p>T4 Az intézmény egyértelműen meghatározott és átlátható minőségirányítási rendszerrel rendelkezik. Meghatározza a minőségirányítás szervezeti kereteit és a minőségirányítással kapcsolatos felelősségi köröket.</p>	<p>Az intézmény tevékenységét minőségirányítási rendszer alapján végzi, amely minőségpolitikából, önértékelésből és az ezekre épülő beavatkozó, fejlesztő tevékenységekből áll. Az intézményi minőségirányítási rendszernek része az oktatók értékelési rendszere is.</p> <p>Az intézmény a minőségpolitikában megalkotja a küldetését, és a jövőképét, és azokhoz kapcsolódóan stratégiai célokat és minőségcélokat határoz meg. A minőségpolitikában és a kapcsolódó minőségcélokban kinyilvánítja a minőségirányítás és a minőségfejlesztés iránti vezetői és intézményi elkötelezettséget, valamint meghatározza a minőségirányítási rendszer működtetésének szervezeti kereteit, ezen belül azt, hogy ki miért felelős.</p> <p>Az intézmény a szervezeti és működési szabályzatban, és a munkaköri leírásokban rögzíti az intézmény szervezeti egységei és a teljes munkatársi kör minőségirányítással kapcsolatos felelősségét és feladatait.</p> <p><i>Ennél a szempontnál azt kell megvizsgálni, hogy az intézmény a vonatkozó jogszabályi követelményeknek és az ágazati irányítás által biztosított módszertani támogatásnak megfelelően alakította-e ki a minőségirányítási rendszerét.</i></p> <p><i>Vizsgálni kell továbbá, hogy egyértelműen meghatározták-e az intézmény minőségpolitikai céljait, ehhez kapcsolódóan a minőségirányítás szervezeti kereteit és a munkatársak minőségirányítással kapcsolatos feladatait, felelősségét.</i></p>
	<p>T5 Az intézmény bevonja a munkatársakat az intézményi célok és tervek kialakításába.</p>	<p>Az intézmény bevonja a munkatársakat (oktatókat, egyéb alkalmazottakat) és a duális képzőhely oktatóit az intézmény cél-meghatározási, tervezési folyamataiba, ideértve a minőségfejlesztési tevékenységek megtervezését is.</p>



Érdi SZC Kós Károly Technikum minőségirányítási rendszere

		<p>Az intézmény vezetése a munkatársak bevonásával alkotja meg hosszú távú és operatív terveit, kompetenciájuk szerint bevonják őket a célok megfogalmazásába.</p> <p>Az intézmény munkatársait széleskörűen bevonják az intézményi önértékelés és az azt követő fejlesztések meghatározásának, a fejlesztési célok kijelölésének és a fejlesztések megvalósításának a folyamatába.</p> <p>Az intézmény bevonja a munkatársakat az intézményi szintű döntések meghozatalába is. Az oktatói testület dönt az intézmény szakmai programjának, a duális szakirányú képzés képzési programjának, a szervezeti és működési szabályzatának, házirendjének, éves munkatervének, továbbképzési programjának elfogadásáról.</p> <p><i>Ennél a szempontnál azt kell megvizsgálni, hogy az intézmény biztosítja-e és hogyan a munkatársak, különösképpen az oktatói testület tagjainak a részvételét az intézményi célok és tervek kialakításában.</i></p>
	<p>T6 Az intézmény meghatározza a partneri körét és együttműködések tervez a releváns partnerekkel.</p>	<p>Az intézmény a szakmai programjával összhangban azonosítja a külső partnereit, és kijelöli a releváns külső partnereket. A külső partnerek körét megismertetik az intézmény munkatársaival, tanulóival és a szülőkkel.</p> <p>Az intézmény a szabályozó dokumentumaiban, terveiben szakmai-képzési együttműködési rendszert tervez és szervez más szakképző intézményekkel, a duális képzőhelyekkel, a területi kamarákkal, a munkaerő-piaci partnerekkel, a szakmai szervezetekkel, a pályaaorientációs és pályaválasztási tevékenysége során partnerként megjelenő oktatási intézményekkel, a leendő tanulókkal és szüleikkel, és</p>



Érdi SZC Kós Károly Technikum minőségirányítási rendszere

		<p>meghatározza az egyes partnerekkel folytatott együttműködés tartalmát.</p> <p>Az intézmény együttműködést tervez a működési területén a többi szakképző intézménnyel a képzési kínálat kialakításában, összehangolásában és a duális szakképzés feltételeinek biztosításában.</p> <p>Az intézmény együttműködési formát alakít ki a területi munkaerő-piaci szervezetekkel a képzési igények megismerése, a duális képzés megszervezése, a képzőhelyek szakmai támogatása, az oktatói továbbképzések terén.</p> <p>Az intézmény a nevelési és egészségnevelési program tervezése során együttműködik kulturális és sportszervezetekkel, egészségügyi, szociális támogató intézményekkel, egyéb szakmai szervezetekkel.</p> <p>Az intézmény a szakmai programjával összhangban azonosítja a belső partnereit. Az intézmény a működésével kapcsolatos döntések előkészítése, végrehajtása és ellenőrzése érdekében – jogszabályban meghatározottak szerint – megtervezi az együttműködését az oktatókkal, a tanulókkal, a kiskorú tanulók törvényes képviselőivel, a képzésben részt vevő személyekkel, a képzési tanáccsal és a diákönkormányzattal, valamint kölcsönös tájékoztatást tervez a vele tanulói jogviszonyban álló tanulók elhelyezését biztosító kollégiummal.</p> <p><i>Ennél a szempontnál azt kell megvizsgálni, hogy az intézmény azonosítja-e és hogyan a releváns külső és belső partnereit, az intézményi célok elérése érdekében milyen együttműködési rendszert alakít ki az azonosított partnerekkel és hogyan jelennek meg ezek a tervek az intézményi dokumentumokban.</i></p>
--	--	---



Érdi SZC Kós Károly Technikum minőségirányítási rendszere

	<p>T7 Az intézmény intézkedéseket határoz meg az adatvédelmi szabályoknak való megfelelés biztosítására.</p>	<p>Az intézmény az adatkezelési szabályzatában meghatározza a természetes személyek személyes adatai kezelésének, az adatokhoz való hozzáférésnek, az adatok tárolásának és továbbításának intézményi rendjét. Az adatkezelési szabályzat elkészítésénél, módosításánál az intézmény a jogszabályi előírásoknak megfelelően kikéri a képzési tanács és a diákönkormányzat véleményét.</p> <p>Az intézmény adatvédelmi szabályzata a tanuló, a képzésben részt vevő személy, az alkalmazottak szakmai oktatással összefüggésben kezelt személyes adatai mellett tartalmazza a minőségirányítási tevékenységekből (mérések, értékelések, kérdőíves megkérdezések stb.) származó adatok kezelésének szabályait is.</p> <p><i>Ennél a szempontnál azt kell megvizsgálni, hogy az intézmény rendelkezik-e adatvédelmi szabályzattal, és megfelelő intézkedéseket határoz-e meg a biztonságos adatkezelés, adattárolás és adattovábbítás biztosítására.</i></p> <p><i>Vizsgálni kell továbbá, hogy a jogszabályban előírt adatok kezelése mellett biztosítja-e a minőségirányítási tevékenységekből származó adatok kezelését, védelmét, valamint a közérdekű adatok nyilvánosságát, ezekre milyen szabályok vonatkoznak.</i></p>
--	---	---



Megvalósítás

Önértékelési terület	Önértékelési szempont	Az önértékelési szemponthoz kapcsolódó elvárás
MEGVALÓSÍTÁS Az intézmény a releváns partnerekkel együttműködésben összeállított terveket a kitűzött célok elérése érdekében megvalósítja.	M1 Az intézmény a célok elérése érdekében megtervezett tevékenységek megvalósítását a szükséges erőforrások elosztásával biztosítja.	Az intézmény célrendszerében meghatározott célok koherensen megjelennek a szakmai programban és az intézmény éves terveiben. Az intézmény az éves munkatervezéshez kapcsolódóan erőforrás-tervezést végez, amely során biztosítja a szükséges szervezeti kereteket, a humán és az anyagi erőforrásokat. A megvalósítás során biztosítja a szükséges anyagi erőforrásokat a szakmai oktatáshoz (közismereti oktatás, ágazati alapoktatás, szakirányú oktatás) és az intézmény működtetéséhez (infrastruktúra karbantartása, munkavédelmi és védőfelszerelések, higiénia) szükséges feltételek terén. A humán erőforrás-tervezésben biztosítja a munkatársak egyenletes terhelését. <i>Ennél a szempontnál azt kell megvizsgálni, hogy az intézmény hogyan valósítja meg az erőforrások elosztását, meghatározza-e az erőforrás-elosztás alapelveit, és azok hogyan segítik az intézményi célok megvalósulását.</i>
	M2 Az intézmény az eltervezett intézkedések megvalósítása érdekében egyértelműen meghatározott módon támogatja a szoros szakmai együttműködésen alapuló partnerségek kialakítását, kiemelten a duális képzőhelyekkel történő együttműködést.	Az intézmény a célok és a képzési eredményesség érdekében szakmai-képzési együttműködési rendszert működtet más szakképző intézményekkel, a duális képzőhelyekkel, a területi kamarákkal, a munkaerő-piaci partnerekkel, a szakmai szervezetekkel, a pályaaorientációs és pályaválasztási tevékenysége során partnerként megjelenő oktatási



Érdi SZC Kós Károly Technikum minőségirányítási rendszere

		<p>intézményekkel, a leendő tanulókkal és szüleikkel, és hatékony együttműködési munkaformákat működtet az egyes partnerekkel.</p> <p>Az intézmény a szakmai programjának részét képező képzési programját a duális partnerek bevonásával készíti el. A duális képzőhelyen szakképzési munkaszerződéssel foglalkoztatott tanulók szakmai vizsgára történő felkészítésében minden érdekelt fél részt vesz a képzési programban meghatározottak szerint. A duális képzőhelyen folyó szakirányú oktatás keretében a tanulók értékelésében a jogszabályban és a szakmai programban rögzített szabályok alapján egységes gyakorlatot alkalmaz.</p> <p>Az intézmény együttműködik a működési területén a többi szakképző intézménnyel a képzési kínálat kialakításában, összehangolásában és a duális szakképzés feltételeinek biztosításában.</p> <p>Az intézmény együttműködik a területi munkaerő-piaci szervezetekkel a képzési igények megismerésében, a duális képzés működtetésében, a képzőhelyek támogatásában, a gazdasági partnereivel a szakmai oktatói továbbképzések megvalósításában.</p> <p>Az intézmény a nevelési és egészségnevelési program megvalósítása során együttműködik kulturális és sportszervezetekkel, egészségügyi, szociális támogató intézményekkel, egyéb szakmai szervezetekkel.</p> <p><i>Ennél a szempontnál azt kell megvizsgálni, hogy az intézmény hogyan működteti a partnerekkel folytatott szakmai együttműködések szervezeti kereteit, milyen gyakorlati megoldásokat alkalmaz a partneri együttműködések területén, milyen munkamegosztást, egyéni feladatokat határoz meg, és</i></p>
--	--	---



Erdi SZC Kós Károly Technikum minőségirányítási rendszere

		<i>azok mennyire támogatják az intézményi célok elérését. Vizsgálni szükséges az alkalmazott gyakorlat kiterjedését, a teljes partneri kör bevonását.</i>
	M3 Az intézményben a képzési célok elérése érdekében megvalósul az oktatók együttműködése.	<p>Az intézmény oktatói a szakmai program, illetve a duális képzőhelyekkel egyeztetett képzési program alapján, közösen végzik az oktatási tevékenységüket.</p> <p>Az intézmény a képzési célok elérése érdekében működteti az oktatók (egy osztályban tanító oktatók, szakmai oktatók, projekteket megvalósító oktatók) együttműködési rendszerét, közös szabályokat alkalmaz a pedagógiai tervezésben, a tanulók értékelésében, működteti a szakmai-képzési belső együttműködést, a belső tudásmegosztást. Az oktatók munkatervben rögzített munkaközösségi értekezleteken, projektértekezleteken történő egyeztetések alapján, a képzési és kimeneti követelmények, a programtervek, a szakmai program figyelembevételével készítik el a projekttervet, tanmeneteket.</p> <p>A projektek megvalósításában a szakmai és a közismereti oktatók egyaránt részt vesznek.</p> <p>A tanulók versenyfelkészítése és felzárkóztatása az oktatók együttműködésével valósul meg.</p> <p><i>Ennél a szempontnál azt kell megvizsgálni, hogy az intézmény hogyan alakítja ki és működteti az oktatók közötti együttműködés kereteit, és az intézményi célok elérése érdekében hogyan valósul meg az oktatók közötti szakmai együttműködés, az intézmény hogyan támogatja, ösztönzi ezt.</i></p>



Erdi SZC Kós Károly Technikum minőségirányítási rendszere

	<p>M4 Az intézményben az intézményi célokkal összhangban működik az oktatók továbbképzési rendszere.</p>	<p>Az intézmény az oktatók továbbképzése céljából hosszú távú továbbképzési programot és ez alapján éves beiskolázási tervet készít.</p> <p>A továbbképzési programot az intézmény szakmai programjának, szakmaszerkezetének, a fejlesztési terveinek, a korszerű szakképzési tartalmaknak és a szakképzési releváns módszertanoknak megfelelően, az intézményi célok figyelembevételével tervezik és valósítják meg.</p> <p>A továbbképzések tervezésében és megvalósításában az intézmény szakmai fejlesztési igénye mellett figyelembe veszik az oktatói értékelés eredményeit és az intézményi célokat támogató egyéni oktatói kompetenciák fejlesztésére irányuló képzési szükségleteket és igényeket.</p> <p>Az éves beiskolázási tervben biztosítják az egyenletes továbbképzési terhelést, annak érdekében, hogy megvalósuljon az oktatók jogszabályban meghatározott négyévenként legalább hatvan óra továbbképzése.</p> <p>A szakirányú oktatásban oktatott tantárgy oktatójának továbbképzése esetén a továbbképzés elsősorban vállalati környezetben vagy képzőközpontban történik, amelynek célja, hogy az oktatók új technológiákat, eljárásokat, anyagokat ismerjenek meg, piacképes szakmai tudást szerezzenek, új eljárásokat, módszereket ismerjenek meg és beépítsék azokat a szakképzési gyakorlatukba.</p> <p>A továbbképzésben részt vevők rendszeresen tájékoztatják az érintetteket, köztük a szakirányú oktatásban részt vevő többi érintettet a továbbképzéseken tapasztaltakról. Az intézmény értékeli a továbbképzések eredményességét, biztosítja a megszerzett tudás belső továbbadását.</p>
--	---	--



Érdi SZC Kós Károly Technikum minőségirányítási rendszere

		<p><i>Ennél a szempontnál azt kell megvizsgálni, hogy az intézmény hogyan alakítja ki és működteti az oktatók továbbképzési rendszerét, az intézmény mindenkori céljaival összhangban hogyan méri fel, értékeli az oktatók szakmai tudását és képességeit, és hogyan támogatja az oktatók képzettségének növelését, egyéni kompetencia-fejlesztését.</i></p> <p><i>Vizsgálni kell azt is, hogyan készíti az intézmény a továbbképzési programot és az éves beiskolázási tervet, hogyan veszi ennél figyelembe az oktatók szakmai felkészültségének és szakmai munkájának értékeléséből adódó egyéni fejlesztési célokat. Vizsgálni kell továbbá, hogyan történik az intézményben a négyéves továbbképzési kötelezettség teljesítésének egyéni szintű tervezése, a továbbképzéseken szerzett tudás, tapasztalatok továbbadása.</i></p>
	<p>M5 A tanulóközpontú intézmény szakmai programja lehetővé teszi a tanulók számára, hogy elérjék az elvárt tanulási eredményeket, valamint hogy aktívan részt vegyenek a tanulási folyamatban.</p>	<p>Az intézmény a közismereti kerettantervek, a képzési és kimeneti követelmények és a programtervek alapján, a helyi igények figyelembevételével kialakítja a szakmai programját, amely tartalmazza az oktatás-képzés folyamatában alkalmazott oktatási, nevelési, pedagógiai stratégiákat, a tanulási eredmény alapú megközelítést, a kimeneti követelmények által vezérelt tartalomszabályozást, továbbá a képzésben alkalmazott korszerű szakképzési releváns módszereket, munkaformákat, kiemelten a projekt módszert.</p> <p>A képzési és kimeneti követelmények alapján az intézmény képzési programja egyértelműen meghatározza az elvárt tanulási eredményeket, amelyek eléréséhez az intézmény olyan módszereket alkalmaz, amelyek a tanulókat aktív</p>



Érdi SZC Kós Károly Technikum minőségirányítási rendszere

		<p>tevékenységre, a tanulási folyamatban való aktív részvételre ösztönzik (pl. projektoktatás).</p> <p>Az intézmény szakmai programja tartalmazza az egyéni tanulói képzési igényeknek való megfelelés módjait, az egyéni tanulási utak lehetőségeit, az előzetes tudás beszámításának szabályait, valamint a hátrányokkal küzdő (SNI, BTMN, HH, HHH) tanulók részére ajánlott sajátos nevelési, oktatási eljárásokat.</p> <p>Az intézmény a szakmai programot rendszeresen felülvizsgálja és az értékelés alapján fejleszti azt.</p> <p><i>Ennél a szempontnál azt kell megvizsgálni, hogy az intézmény szakmai programjában megjelennek-e és hogyan a jogszabályban előírt tartalmak, hogyan alkalmazzák azokat, milyen módszereket, munkaformákat, alkalmaznak az elvárt tanulási eredmények elérése érdekében, illetve azt, hogy az intézmény hogyan biztosítja a tanulók számára az egyéni haladás lehetőségeit.</i></p> <p><i>Vizsgálni kell továbbá, hogyan történik a szakmai program felülvizsgálata, hogyan vonják be ebbe a duális képzőhelyeket, és a felülvizsgálat során hogyan jelennek meg a szakmai programban a gazdaság helyi igényei.</i></p>
	<p>M6 Az intézmény érvényes, pontos és megbízható módszereket alkalmaz a tanulók tanulási eredményeinek az értékelésére.</p>	<p>Az intézmény szakmai programja tartalmazza az oktatás-nevelés-képzés folyamatában alkalmazott értékelési eljárásokat, a tanulmányok alatti vizsgák részeit, annak követelményrendszerét, és egyértelműen leírja a továbbhaladás minimumkövetelményeit. A gyakorlatban működtetett értékelési eljárásokban érvényesül a kimenet-</p>



Erdi SZC Kós Károly Technikum minőségirányítási rendszere

		<p>szabályozás, a tanulási eredmény alapú megközelítés és a vizsgáztatás során is alkalmazandó portfólió módszere.</p> <p>A képzési programban a duális képzőhelyekkel egyeztetve meghatározzák az értékelés módszereit, eljárásrendjét, szabályait, amelyekkel pontosan és megbízhatóan tudják a képzőhelyekkel közösen értékelni a tanulók elért tanulási eredményeit.</p> <p>Az értékelés módszereit, eljárásrendjét, szabályait a tanulókkal ismertetik.</p> <p><i>Ennél a szempontnál azt kell megvizsgálni, hogy az intézmény egyértelműen meghatározza-e és hogyan a tanulók értékelésének a módszereit, kiemelten az egyének tanulási eredményeinek az értékelésére alkalmas módszereket, az értékelés eljárásrendjét, kialakításuk során hogyan vonja be a duális képzőhelyeket, és az elvárásokat hogyan ismertetik meg a tanulókkal.</i></p> <p><i>Vizsgálni kell azt is, hogy az intézményben hogyan alkalmazzák a szakmai programban meghatározott és leírt értékelési módszereket, eljárásokat.</i></p>
	<p>M7 Az intézmény a digitális technológiák és az online tanulási eszközök használatával ösztönzi az innovációt a tanítási és tanulási tartalmak és módszerek terén, az iskolában és a duális képzőhelyen egyaránt.</p>	<p>Az intézmény biztosítja a digitális oktatás feltételrendszerét a digitális tartalom, az oktatói tudás és az infrastruktúra területén.</p> <p>Az intézmény szakmai programjában és azon belül kiemelten a képzési programban megjelennek az ágazati alap- és a szakmai vizsgák sikeres teljesítéséhez szükséges, gyakorlatban alkalmazható digitális tudástartalmak.</p> <p>Az intézményben az alapvető informatikai felszereltség mellett a duális képzőhelyek bevonásával a képzésben</p>



Érdi SZC Kós Károly Technikum minőségirányítási rendszere

		<p>megjelennek az adott ágazatban jellemző digitális hardverek és szoftverek, a termelésben és a szolgáltatásban alkalmazott legkorszerűbb megoldások és eszközök.</p> <p>Az intézmény ösztönzi és támogatja a digitális tananyagtartalmak fejlesztését és használatát az oktatók körében és a duális képzőhelyeken egyaránt.</p> <p>A digitális technológiák és az online tanulási eszközök használatát az oktatói értékelésben is értékelik, figyelembe veszik a fejlesztési irányok meghatározásánál, a továbbképzési lehetőségek biztosításánál.</p> <p><i>Ennél a szempontnál azt kell megvizsgálni, hogy az intézmény rendelkezik-e digitális oktatási stratégiával, illetve hogyan biztosítja az intézmény a digitális oktatás feltételrendszerét: a digitális tartalom, az oktatói tudás és az infrastruktúra területén.</i></p> <p><i>Vizsgálni kell azt is, hogy a duális képzőhelyeket hogyan vonják be a termelésben és a szolgáltatásban alkalmazott korszerű digitális eszközök, szoftverek intézményi megismertetésébe, valamint hogy az oktatókat hogyan ösztönzik a digitális tananyagok fejlesztésére, a digitális tartalmak, módszerek és eszközök használatára.</i></p>
--	--	---



Erdi SZC Kós Károly Technikum minőségirányítási rendszere

Értékelés

Önértékelési terület	Önértékelési szempont	Az önértékelési szemponthoz kapcsolódó elvárás
ÉRTÉKELES Az intézményben az eredményeket és a folyamatokat rendszeresen ellenőrzik, értékelik, és ezt mérésekkel támasztják alá.	É1 Az intézmény minőségirányítási tevékenysége keretében rendszeres önértékelést végez.	A szakképzési jogszabályok alapján az intézmény minőségirányítási rendszere önértékelésre épül. Az intézmény szabályozza, ezen belül meghatározza az önértékelés szervezeti kereteit, az eljárásrendet és működteti önértékelési rendszerét, indikátorokat és mérőeszközöket alkalmaz. Az intézmény rendszeres mérés és adatgyűjtés mellett legalább kétévenként átfogó önértékelést végez. Az önértékelés magában foglalja az adatok gyűjtését és felhasználását, és eljárásokat tartalmaz a belső és a külső partnerek bevonására. Az önértékelés során az intézmény erősségeket és fejlesztendő területeket határoz meg. <i>Ennél a szempontnál azt kell megvizsgálni, hogy az önértékelés milyen szerepet tölt be az intézmény minőségirányítási és minőségfejlesztési rendszerében. Vizsgálni kell továbbá, hogy az intézmény hogyan végzi az önértékelést a jelen Önértékelési Kézikönyvben meghatározott eljárásrend alapján, valamint hogy az intézményi szabályozás és a működési gyakorlat mennyire van összhangban egymással.</i>
	É2 Az intézmény az önértékelés keretében méri és értékeli a stratégiai és a minőségcélok megvalósulását, a szakképzési indikátorokat, a partnerek igényét és elégedettségét, a szabályozott folyamatok eredményességét, a cselekvési terv	Az intézmény évente gyűjti a szakképzési indikátorokat, vizsgálja azok trendjét, az önértékelés során vizsgálja a célkitűzések teljesülését, a tanév végi beszámoló



Érdi SZC Kós Károly Technikum minőségirányítási rendszere

	<p>végrehajtásának eredményességét, az oktatói értékelési rendszer működtetését és eredményességét.</p>	<p>megállapításait, az előző értékelések során elkészített cselekvési tervek megvalósulását és eredményességét.</p> <p>Az intézmény a jelen Önértékelési Kézikönyvben meghatározott folyamatmodell alapján szabályozza és működteti az intézményi folyamatokat a vezetési-irányítási, a szakmai-képzési, a támogató és erőforrás folyamat-területeken. A folyamatokhoz kapcsolt indikátorokkal, a szabályozás és a működési gyakorlat összhangjának a vizsgálatával rendszeresen méri és értékeli az intézményi folyamatok működésének eredményességét.</p> <p>Az intézmény az önértékelés keretében a kétéves önértékelési ciklusonként legalább egyszer méri a szakképzési alapfeladat-ellátás partnereinek (tanulók, szülők, munkatársak, duális képzőhelyek, a végzett tanulókat alkalmazó gazdálkodó szervezetek) igényét és elégedettségét.</p> <p>Az önértékelés során az intézmény értékeli az oktatói értékelés helyi szabályozását, működtetését és eredményességét.</p> <p>A stratégiai és a minőségcélok megvalósulásának, a szakképzési indikátoroknak, a partneri mérések eredményeinek, a szabályozott folyamatok, a cselekvési terv, az oktatói értékelési rendszer eredményességének az önértékelése során az intézmény erősségeket és fejlesztendő területeket határoz meg.</p> <p><i>Ennél a szempontnál azt kell megvizsgálni, hogy az önértékelés során a stratégiai és a minőségcélok megvalósulásának, a szakképzési indikátoroknak, a partnerek elégedettségének, a szabályozott folyamatok, a cselekvési terv, az oktatói értékelési rendszer eredményességének a mérése és értékelése megtörténik-e, és hogyan.</i></p>
--	---	---



Erdi SZC Kós Károly Technikum minőségirányítási rendszere

		<p><i>Vizsgálni kell továbbá, hogy az intézmény releváns indikátorokat és partneri méréseket alkalmaz-e a fenti területek értékelése során, és hogy az értékelés eredménye koherens-e az intézményi célokkal.</i></p> <p><i>A szempont vizsgálata során ki kell térni arra is, hogy az oktatók értékelési rendszerének szabályozása, működtetése és eredményei hogyan támogatják az intézményi célok elérését.</i></p>
	<p>É3 Az intézmény önértékelése kiterjed az intézmény digitális felkészültségének és környezeti fenntarthatóságának a felmérésére és értékelésére is.</p>	<p>Az intézmény méri és értékeli a digitális felkészültséget a vezetők, a munkatársak és a tanulók körében. A digitális felkészültség értékeléséhez felhasználja az indikátorokat, a partneri mérési eredményeket, vizsgálja az alkalmazott digitális stratégiát, módszertant, az intézmény infrastrukturális feltételrendszerét.</p> <p>Az intézmény a környezeti fenntarthatóság értékelése érdekében vizsgálja a fenntartható fejlődés követelményeinek, a környezet-tudatosságnak, a környezetvédelmi szempontoknak és intézkedéseknek a megjelenését az oktatás és képzés, és az intézményi működés területén.</p> <p>Az intézmény a digitális felkészültségének és a környezeti fenntarthatóságának az önértékelése során erősségeket és fejlesztendő területeket határoz meg.</p> <p><i>Ennél a szempontnál azt kell megvizsgálni, hogy az önértékelés során az intézmény digitális felkészültségének és környezeti fenntarthatóságának a mérése és értékelése megtörténik-e, és hogyan.</i></p> <p><i>Vizsgálni kell továbbá, hogy az intézmény releváns indikátorokat és partneri méréseket alkalmaz-e a digitális felkészültségének és a környezeti fenntarthatóságának az</i></p>



Erdi SZC Kós Károly Technikum minőségirányítási rendszere

		<i>értékelése során, és hogy az értékelés eredménye koherens-e az intézményi célokkal.</i>
É4 Az intézményben a stratégiai célok elérése érdekében korai jelzőrendszer működik.	Az intézmény a korai iskolaelhagyás megelőzése érdekében folyamatosan gyűjti a releváns adatokat (pl. a tanulókra vonatkozó lemorzsolódási és a hiányzási adatokat, az ágazati alapvizsga, a szakmai vizsga, az érettségi vizsga eredményeit). Az értékeléshez felhasználja a KRÉTA rendszer korai jelzőrendszereit. Az intézmény elemzi az országos tanulói kompetenciamérés eredményeit. Az intézmény kiemelt stratégiai céljai alapján (pl. beiskolázási tevékenység, duális képzés, felnőttek oktatása) további korai figyelmeztető jelzéseket határoz meg és nyomon követi azok alakulását. Mindezek figyelembevételével, a korai jelzőrendszer alapján azonosítja a fejlesztendő területeket és fejlesztéseket indít.	<i>Ennél a szempontnál azt kell megvizsgálni, hogy az intézmény hogyan használja fel a KRÉTA rendszer jelzéseit, rendszeres-e azok értékelése, az értékelés kiterjed-e a teljes érintett oktatói körre és hogy az értékelések eredményei kapcsolódnak-e az intézményi fejlesztő tevékenységekhez. Vizsgálni kell azt is, hogy az intézmény milyen további korai jelzéseket vesz figyelembe, és a céljainak elérése érdekében hogyan használja fel azokat, hogyan reagál rájuk.</i>



Érdi SZC Kós Károly Technikum minőségirányítási rendszere

Felülvizsgálat

Önértékelési terület	Önértékelési szempont	Az önértékelési szemponthoz kapcsolódó elvárás
<p>FELÜLVIZSGÁLAT (visszacsatolás, fejlesztés) Az intézmény hasznosítja az értékelés és a felülvizsgálat eredményeit, megvalósítja a szükséges visszacsatolásokat és fejlesztéseket.</p>	<p>F1 Az intézmény az önértékelés és a külső értékelés eredményeit megvitatja a releváns partnerekkel, felhasználja a szakmai-pedagógiai munka folyamatos fejlesztésére, megfelelő cselekvési tervet állít össze.</p>	<p>Az intézmény az önértékelés és a külső értékelés eredményeit megvitatja a releváns partnerekkel, kiemelten az oktatói testülettel.</p> <p>Az intézmény az önértékelés és a külső értékelés során meghatározott fejlesztendő területek alapján az intézményi célok figyelembevételével fejlesztési célokat határoz meg, amelyekhez cselekvési terveket készít. A fejlesztések kijelölésébe, a cselekvési tervek elkészítésébe és végrehajtásába bevonja a releváns partnereit, kiemelten a duális képzőhelyeket, a végzett tanulókat alkalmazó gazdálkodó szervezeteket.</p> <p>Az intézmény erőforrásokat biztosít a cselekvési tervek végrehajtásához, azok teljesülését rendszeresen értékeli. A visszacsatolási mechanizmus alapján nyomon követhető az önértékelést és a külső értékelést követő fejlesztések beépülése a szakmai-pedagógiai munkába és az intézményi működésbe.</p> <p><i>Ennél a szempontnál azt kell megvizsgálni, hogy az intézmény miként alkalmazza az intézmény fejlesztésénél az EQAVET Minőségbiztosítási Ciklus „Felülvizsgálat, fejlesztés” elemét. Azt kell tehát megvizsgálni, hogy hogyan elemzik, értékelik és használják fel az önértékelés és a külső értékelés során megállapított erősségeket és fejlesztendő területeket, a fejlesztések értékelésének eredményeit a célok elérése érdekében, a szakmai-pedagógiai munka és az intézményi működés folyamatos fejlesztésére, hogyan vonják be a</i></p>



Érdi SZC Kós Károly Technikum minőségirányítási rendszere

		<i>partnereket a fejlesztendő területek, a fejlesztési célok kijelölésébe, a cselekvési tervek elkészítésébe és végrehajtásába.</i>
	F2 A visszacsatolási és a felülvizsgálati eljárások támogatják az intézmény tanuló szervezetként való működését, a szakmai-pedagógiai fejlesztéseket és javítják a tanulók, a képzésben résztvevő személyek esélyeit.	<p>A fejlesztési célok és a cselekvési tervek nyomon követhetően kapcsolódnak az önértékelési folyamathoz, az intézmény stratégiai célkitűzéseinek elérését szolgálják, elősegítik a szakképzés minőségének javítását. Az intézmény önértékelési folyamata biztosítja az adatalapú értékelést, az erősségek és a fejlesztendő területek partnerek bevonásával történő meghatározását, a fejlesztendő területek prioritizálását, a cselekvési tervek elkészítésének szakmaiságát, a tervek eredményeinek értékelése során a visszacsatolást. Az intézmény a fenti önértékelési ciklus alkalmazásával képes tanuló szervezetként működni, biztosítva a folyamatos fejlesztést.</p> <p><i>Ennél a szempontnál azt kell megvizsgálni, hogy az intézmény az önértékelés és a külső értékelés eredményeit hogyan használja fel szakmai-pedagógiai fejlesztése érdekében szisztematikusan (tudatosan, rendszeresen és módszeresen) alkalmazza-e az EQAVET Minősbiztosítási Ciklust. Vizsgálni kell továbbá, hogy az intézményi célok és a fejlesztések összhangban vannak-e egymással, a szakmai-pedagógia fejlesztések hogyan támogatják a tanulókat, a képzésben résztvevő személyeket, hogyan javítják a munkaerő-piaci esélyeiket és hogyan teremtenek hozzáadott értéket az intézmény partnerei számára.</i></p>



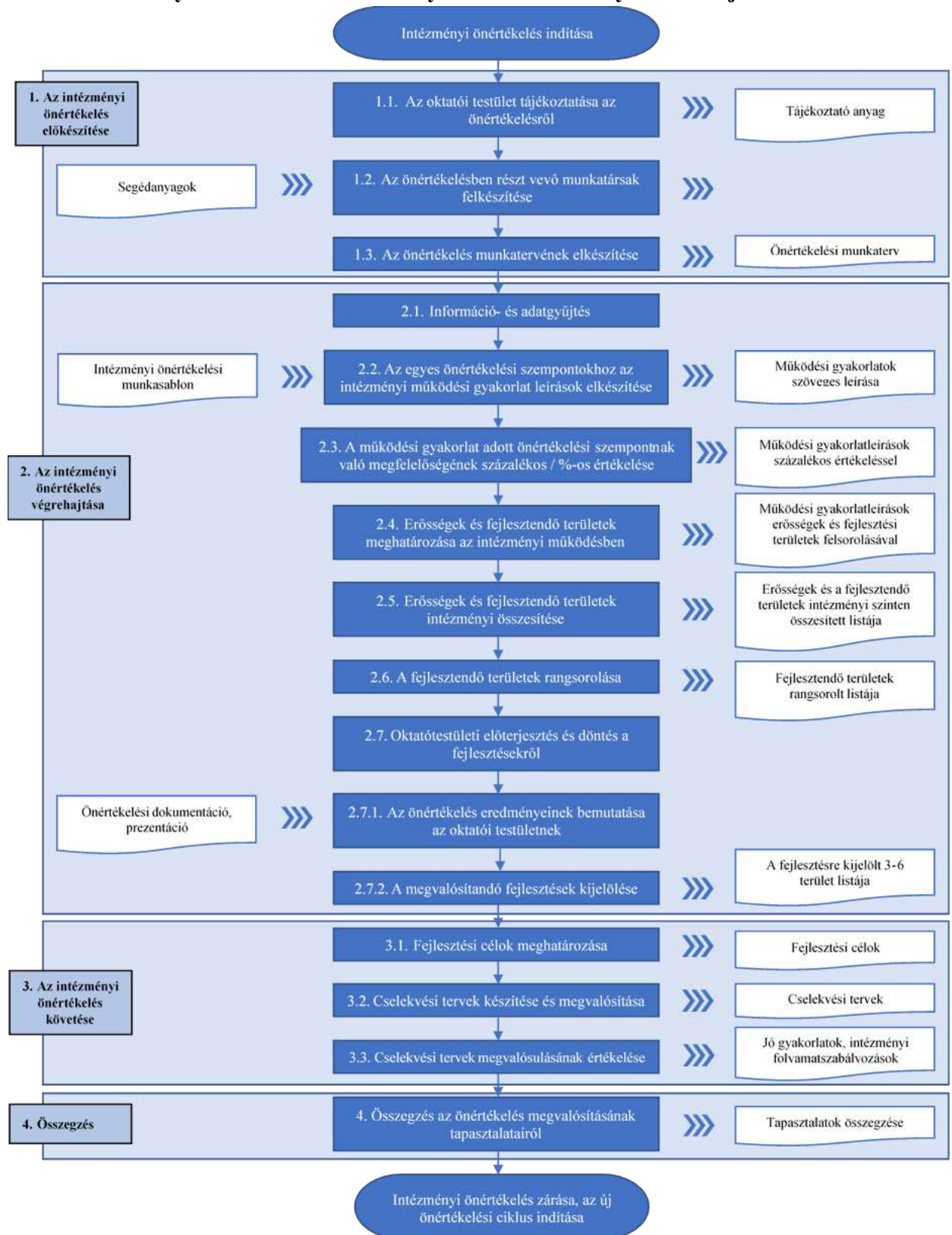
Érdi SZC Kós Károly Technikum minőségirányítási rendszere

	<p>F3 Az intézmény széles körben és nyilvánosan hozzáférhetővé teszi az értékelés és a felülvizsgálat eredményeit.</p>	<p>Az intézmény az értékelések (önértékelés, országos kompetenciamérés, partneri mérések, pályakövetés, megvalósított fejlesztések) eredményeit bemutatja a partnereknek. Az intézmény maga dönti el, hogy mely partnerek számára és hogyan, milyen formában teszi nyilvánossá az értékelések, visszajelzések eredményeit. A vonatkozó szakképzési jogszabályok értelmében azonban a külső értékelés eredményét az intézménynek kötelező a honlapján nyilvánosságra hoznia.</p> <p>Az intézmény a meghatározott fejlesztési célokat, a cselekvési terveket is hozzáférhetővé teszi a partnerei számára, azok megvalósításában számít a közreműködésükre.</p> <p><i>Ennél a szempontnál azt kell megvizsgálni, hogy az intézmény milyen módon és milyen formában biztosítja a partneri kör tájékoztatását az értékelés és a felülvizsgálat eredményeiről: mely partnerek számára milyen csatornákon keresztül, milyen fórumokon, milyen gyakorisággal, milyen felelősi rendszerben teszi elérhetővé, ismertté az értékelések, visszajelzések eredményeit.</i></p>
--	---	--



7.2. Az intézményi önértékelés folyamata

Az intézményi önértékelés folyamatának folyamatábrája





Az intézményi önértékelés folyamata

A folyamat neve: Intézményi önértékelés
A folyamat célja: Segítse az intézményt a minél magasabb színvonalú, a partnerek elvárásait minél teljesebb mértékben kielégítő, a tanulók, a képzésben részt vevő személyek, a munkaadók érdekeinek megfelelő minőségi képzési szolgáltatás nyújtásában.
Elvárt eredmény: Az intézményben folyó oktatási-nevelési-képzési tevékenység, illetve a szervezeti kultúra minőségének folyamatos fejlődése
Kapcsolódó folyamatok: V1. - V9.; SZK1. - SZK7.; T1. - T7.
Folyamatgazda: MICS vezető
Bevezetés időpontja: 2022. szeptember 1.

WBS	Tevékenység	Felelős	Közreműködő	Átfutási idő (nap)	Határidő	Bemenet	Kimenet (eredmény)
1.	Az intézményi önértékelés előkészítése	Igazgató MICS vezető	Iskolavezetés MICS tagok	6 hét (2022. augusztus 22. - szeptember 30.)	2022. szeptember 30.	Segédanyagok	Önértékelési munkaterv a 2022-2024-es kétéves ciklusra Éves önértékelési munkaterv a 2022-2023. tanévre Munkaköri leírások
1.1	Intézményi folyamatmodell összeállítása	Igazgató MICS vezető	Igazgató Igazgatóhelyettesek MICS tagok Fejlesztő csoport (munkaközösség-vezetők, könyvtáros oktató, gyógypedagógus, pszichológus)	9 nap (2022. augusztus 22- 30.)	2022. augusztus 30.	MIR Fejlesztő csoport javaslatai	Intézményi folyamatmodell
1.2	Az oktatói testület tájékoztatása az önértékelésről	MICS vezető	MICS tagok	10 nap (2022. augusztus 22- 31.)	2022. augusztus 31.	Az előző ötéves önértékelési ciklus tapasztalatai Intézményi folyamatmodell Prezentáció Gyakorlati példa (egy kiválasztott önértékelési szempont, a hozzátartozó elvárások és az intézményi gyakorlat részletes elemzésével a módszertan, az elvárt eredmények bemutatása	Összefoglaló, tájékoztató anyag - nyomtatott - digitális



Érdi SZC Kós Károly Technikum minőségirányítási rendszere

1.3	Az önértékelésben részt vevő munkatársak felkészítése	MICS vezető	Iskolavezetés Fejlesztő csoport Iskolatitkárok Gazdasági ügyintézők Rendszergazda	2 hét (2022. szeptember 1-15.)	2022. szeptember 15.	MIR (önértékelési szempontsor, módszertan) Munkasablonok Adatforrások Intézményi önértékelés folyamatszabályozása Vezetői utasítások	Feladatmátrix Az intézményi folyamatmodellhez kapcsolódó indikátorok
1.4	Az önértékelés munkatervének elkészítése	MICS vezető	Iskolavezetés MICS tagok	6 hét (2022. augusztus 22.- szeptember 30.)	2022. szeptember 30.	MIR Intézményi önértékelés folyamatszabályozása Fejlesztő csoport részfeladatainak ütemterve	Kétéves önértékelési munkaterv (átfogó) Éves önértékelési munkaterv (részletes) Munkaköri leírások
1.5	A munkaterv jóváhagyása	Igazgató	Igazgató MICS vezető	2 nap	2022. október 4.	Kétéves önértékelési munkaterv (átfogó) Éves önértékelési munkaterv (részletes)	Jóváhagyott önértékelési munkaterv (kétéves, éves)
1.6	A munkaterv megismertetése a munkatársakkal	MICS vezető	MICS tagok	1 nap	2022. október 5.	Jóváhagyott önértékelési munkaterv (kétéves, éves)	A jóváhagyott dokumentumok közzététele - nyomtatott formában - elektronikus formában - megjelentetés az iskolai honlapon
2.	Az intézményi önértékelés végrehajtása	Igazgató MICS vezető	Iskolavezetés MICS tagok Fejlesztő csoport Iskolatitkárok Gazdasági ügyintézők Rendszergazda	2 év (2022. szeptember 1. - 2024. augusztus 31.)	2024. augusztus 31.	Az önértékelési feladatok módszertanához kapcsolódó bemeneti anyagok	Komplex önértékelési dokumentáció Erősségek és fejlesztendő területek listája Fejlesztendő területek prioritási sorrendje 3-6 kijelölt fejlesztendő terület
2.1	Információ- és adatgyűjtés	Igazgató MICS vezető	MICS tagok Folyamatgazdák Iskolavezetés Munkaközösség-vezetők Partneri kapcsolattartók	19 hónap (2022. október - 2024. április)	2024. április 30.	Dokumentumok Kérdőívek Interjú kérdéssorok	Az önértékelés alapjául szolgáló, az önértékelési szempontokhoz és elvárásokhoz kapcsolódó adatok, információk, tények, eredmények, indikátorok



Érdi SZC Kós Károly Technikum minőségirányítási rendszere

2.1.1	Dokumentumelemzés	Igazgató MICS vezető	Iskolavezetés MICS tagok Munkaközösség-vezetők	6 hónap (2022. október - 2023. március)	2023. március 14.	Intézményi alapidokumentumok: Szakmai Program, SZMSZ, Házirend Statistikák Mérési eredmények Beszámolók	Az önértékelés szempontrendszeréhez kapcsolódó és a belső működési gyakorlatok leírásához kapcsolódó adatok, információk, eredmények, szabályozások, indikátorok Javaslatok a dokumentumok módosítására, frissítésére
2.1.2	Kérdőívek	MICS vezető	MICS tagok	2 hónap tanévenként - 2023. február-március - 2024. február-március	2024. március 31.	Elektronikus elérhetőségek (partneri körök e-mail címei) Kérdőívek (sablonok): - tanulói kérdőív - szülői kérdőív - oktatói kérdőív - duális partnerek kérdőíve - végzett tanulókat foglalkoztató gazdálkodó szervezetek kérdőíve	A partneri igény- és elégedettségmérések összesített eredményei, statisztikák, grafikonok
2.1.3	Interjúk	MICS vezető	MICS tagok Folyamatgazdák Iskolavezetés Munkaközösség-vezetők Partneri kapcsolattartók	2 hónap tanévenként - 2023. március - április - 2024. március - április	2024. április 30.	Interjúkhoz tervezett kérdéssorok	Kiegészítő adatok, információk
2.2	Az egyes önértékelési szempontokhoz az intézményi működési gyakorlat leírások elkészítése	MICS vezető	MICS tagok Folyamatgazdák Iskolavezetés Munkaközösség-vezetők	2 hónap (2022. szeptember 15. - november 15.)	2022. november 15.	Önértékelési szempontsor Intézményi folyamatmodell Dokumentumok Munkatervek Beszámolók Statistikák Adminisztratív dokumentumok	Az intézményi folyamatok gyakorlatának tényszerű leírásai, az önértékelési szempontsorokhoz meghatározott adatok, indikátorok, elégedettségmutatók, eredménymutatók



Érdi SZC Kós Károly Technikum minőségirányítási rendszere

2.2. 1	Az intézményi működési gyakorlat leírások felülvizsgálata, korrekciója, frissítése	MICS vezető	MICS tagok Folyamatgazdák Iskolavezetés Munkaközösség-vezetők	1 év (2022. november 15. - 2023. november 15.)	2023. november 15.	Módosítási javaslatok	Módosított, megújított működési gyakorlat leírások
2.3	Az intézményi működési gyakorlat adott önértékelési szempontnak való megfelelőségének százalékos / %-os értékelése	MICS vezető	MICS tagok	1 hónap tanévenként - 2023. június - 2024. június	2024. június 30.	Információ- és adatgyűjtés eredményei Indikátorok elemzési, számítási útmutatói (MIR mellékletek) Működési gyakorlat leírások	Az önértékelési szempontok és elvárások alapján a megfelelőség %-os eredményei
2.4	Erősségek és fejlesztendő területek meghatározása az intézményi működésben	Igazgató MICS vezető	MICS tagok Folyamatgazdák Iskolavezetés Munkaközösség-vezetők	1 hónap tanévenként - 2023. június - 2024. június	2024. június 30.	Működési gyakorlat leírások, önértékelési szempontok és elvárások, adott önértékelési szempontokhoz kapcsolódó, eredményességet jelző indikátorok értékelése, kapcsolódó folyamatok működésének értékelése, kapcsolódó partneri és egyéb mérések eredményeinek értékelése, cselekvési terv(ek) megvalósult fejlesztéseinek értékelése, elemzése	Önértékelési szempontként - jó működési gyakorlatok, erősségek - problémák, hiányosságok, fejlesztendő területek (60%-os megfelelőség alatt kötelezően) azonosítása, rögzítése



Érdi SZC Kós Károly Technikum minőségirányítási rendszere

2.5	Erősségek és fejlesztendő területek intézményi összesítése	Igazgató MICS vezető	Iskolavezetés MICS tagok	2 hónap tanévenként - 2023. július - augusztus - 2024. július - augusztus (fejlesztések indíthatók már az önértékelési ciklus első éve után, a 2023-2024. tanévben)	2024. augusztus 26.	Önértékelési szempontonként - jó működési gyakorlatok, erősségek - problémák, hiányosságok, fejlesztendő területek	Komplex önértékelési dokumentáció Erősségek és fejlesztendő területek intézményi szinten összesített listája
2.6	A fejlesztendő területek rangsorolása	Igazgató MICS vezető	Iskolavezetés MICS tagok	2 nap	2024. augusztus 28.	Erősségek és fejlesztendő területek listája Intézményi célrendszer (stratégiai és minőségi célok) Feltárt összefüggések az erősségek és fejlesztendő területek között Feltárt ok-okozati összefüggések	Fejlesztendő területek prioritási sorrendje
2.7	Oktatótestületi előterjesztés és döntés a fejlesztésekről	Igazgató MICS vezető	Iskolavezetés MICS tagok	2 nap	2024. augusztus 30.	Komplex önértékelési dokumentáció Erősségek és fejlesztendő területek listája Fejlesztendő területek prioritási sorrendje	3-6 kijelölt fejlesztendő terület
2.7. 1	Az önértékelés eredményeinek bemutatása az oktatói testületnek	Igazgató MICS vezető	Iskolavezetés MICS tagok	2 nap	2024. augusztus 30.	Önértékelési dokumentáció Szóbeli prezentáció	Az önértékelés eredményeinek megvitatása és elfogadása
2.7. 2	A megvalósítandó fejlesztések kijelölése	Igazgató MICS vezető	Iskolavezetés MICS tagok	2 nap	2024. augusztus 30.	Javaslat a fejlesztendő területekre	Oktatói testületi döntés 3-6 releváns fejlesztendő területről



Érdi SZC Kós Károly Technikum minőségirányítási rendszere

3.	Az intézményi önértékelés követése, további lépései	Igazgató MICS vezető	Iskolavezetés MICS tagok Fejlesztési csoport	3 hónap (2024. szeptember - november)	2024. december 4.	Kijelölt fejlesztendő területek, fejlesztési célok és feladatok, cselekvési tervek	"Tanuló szervezetté válás"
3.1	Fejlesztési célok meghatározása	Igazgató MICS vezető	Iskolavezetés MICS tagok Fejlesztési csoport	2 hét (2024. augusztus 30. - szeptember 16.)	2024. szeptember 16.	Kijelölt fejlesztendő területek A problémák okainak feltárása és elemzése	A fejlesztendő területekhez pontos, konkrét, megvalósítható, mérhető, reális (SMART) fejlesztési célok megfogalmazása
3.2	Cselekvési tervek készítése és megvalósítása	Igazgató MICS vezető	Iskolavezetés MICS tagok Fejlesztési csoport	2 hónap (2024. szeptember 16. - november 15.)	2024. november 15.	Kijelölt fejlesztési feladatok	Oktatói testület által elfogadott és a fenntartó által jóváhagyott cselekvési tervek (minden fejlesztési cél eléréséhez külön) A megvalósítás dokumentumai
3.3	Cselekvési tervek megvalósulásának értékelése	Igazgató MICS vezető	Iskolavezetés MICS tagok Fejlesztési csoport	2 hét (2024. november 18. - december 4.)	2024. december 4.	Cselekvési tervek Megvalósítás dokumentumai Elért eredmények	Elemzések, értékelések Jó gyakorlatok, folyamatszabályozások "Tanuló szervezetté válás"
4.	Összegzés az önértékelés megvalósításának tapasztalatairól	Igazgató MICS vezető	Iskolavezetés MICS tagok	3 hónap (2024. szeptember - november)	2024. december 4.	A 2022-2024-es kétéves ciklus komplex önértékelési dokumentációja Kijelölt fejlesztendő területek és a hozzájuk kapcsolódó fejlesztési célok Cselekvési tervek Cselekvési tervek megvalósulásának értékelése Önértékelés folyamatszabályozása	Intézményi önértékelés folyamatának, módszereinek és eszközeinek felülvizsgálata, javítása Az önértékelési rendszer minőségének fejlesztése Hosszú távon eredményesen működő önértékelési rendszer kialakítása és alkalmazása a 2024-2026-os önértékelési ciklusban



7.3. Az intézményi önértékelés sablonjai

Az EQAVET Minőségbiztosítási Ciklus 4 lépését követő önértékelési területek – Tervezés, Megvalósítás, Értékelés, Felülvizsgálat – valamennyi szakmai szempontjának vizsgálatához munkasablont alkalmazunk. A dokumentáció áttekinthetősége érdekében az önértékeléshez alkalmazott munkasablonok táblázatos formájúak.

Az önértékelés munkasablonjainak egységes tartalmi követelményei:

- Önértékelési terület
 - megnevezése
 - leírása
- Önértékelési szempont
 - jele
 - értelmezése
- Az önértékelési szemponthoz kapcsolódó elvárás (részletes)
- Intézményi működési gyakorlat leírása
Elvárás: az adott működési területhez tartozó folyamat(ok) gyakorlati megvalósítási módjának részletezése
- Intézményi működési gyakorlat értékelése
 - Százalékos érték
 - Erősségek
Elvárás: objektivitás
 - Fejlesztendő területek
Elvárás: a megnevezett fejlesztendő terület(ek)hez kapcsolódóan fejlesztési cél(ok) meghatározása
- Megjegyzés

Az önértékeléshez alkalmazott 21 munkasablont a 23. számú melléklet tartalmazza.

Az önértékelési területekhez kapcsolódó folyamatok szabályozásához munkasablont alkalmazunk. A munkasablon egységesen alkalmazható a különböző folyamat-területekhez tartozó kötelező, javasolt, illetve az intézmény által meghatározott – az intézményi folyamatmodellben azonosított – folyamatok szabályozásához.

A folyamatszabályozás munkasablonja táblázatos formájú, ami biztosítja az áttekinthetőséget, illetve lehetővé teszi egy adott folyamatjellemző összehasonlítását több folyamat vonatkozásában.

A folyamatszabályozás munkasablonjának tartalmi követelményei:

- A folyamat neve
- A folyamat célja
- Az elvárt eredmény
- Kapcsolódó folyamatok
- Folyamatgazda



Érdi SZC Kós Károly Technikum minőségirányítási rendszere

- Bevezetés időpontja
- A folyamat lépéseire kapcsolódóan
 - Tevékenység
 - Felelős
 - Közreműködő(k)
 - Átfutási idő (nap)
 - Határidő
 - Bemenet
 - Kimenet (eredmény)

A folyamatszabályozáshoz alkalmazott munkasablont a 24. számú melléklet tartalmazza.

Az intézményi önértékelés keretén belül végzett partneri igény- és elégedettségmérés kérdőíveinek sablonjai:

- Az intézményi önértékelés keretében a tanulók elégedettségét mérő kérdőív (16. számú melléklet)
- Az intézményi önértékelés keretében a szülők elégedettségét mérő kérdőív (17. számú melléklet)
- Az intézményi önértékelés keretében az oktatók elégedettségét mérő kérdőív (18. számú melléklet)
- Az intézményi önértékelés és az intézményvezetői önértékelés keretében a duális képzőhelyek elégedettségét mérő kérdőív (19. számú melléklet)
- Az intézményi önértékelés és az intézményvezetői önértékelés keretében a szakképző intézményben végzeteket foglalkoztató gazdálkodó szervezetek elégedettségét mérő kérdőív (20. számú kérdőív)
- Az intézményvezetői önértékelés keretében az oktatók / képzési tanács elégedettségét mérő kérdőív (21. számú melléklet)

Az intézményi önértékelés feladatainak gyakorlati megvalósítása során gyűjtött tapasztalatok alapján újabb munkasablonok tervezhetők a munka hatékonyságának javítása érdekében. Az intézményi Minőségirányítási Rendszer időszakos felülvizsgálata, fejlesztése során az új segédanyagok, sablonok beilleszthetők a mellékletek sorába.



8. AZ INTÉZMÉNY VEZETŐJÉNEK ÖNÉRTÉKELÉSE

A szakképző intézmény minőségirányítási rendszerének meghatározó része az intézmény átfogó önértékelése. Az intézményi önértékelés keretében kerül sor az intézményvezető önértékelésére, illetve a 12/2020. (II.7.) Korm.rendelet a szakképzésről szóló törvény végrehajtásáról 124.§ (5) értelmében „az igazgató munkáját az oktatói testület és a képzési tanács a vezető megbízásának második és negyedik évében személyazonosításra alkalmatlan kérdőíves felmérés alapján értékeli”.

Az intézményvezetői önértékelés az intézményi önértékelésre és az Szkr-ben előírt kérdőíves értékelésre épül, amely során a vezető egyes tevékenységekben vállalt feladataira, szerepére és vezetői kompetenciáira kerül a fókusz.

8.1. Az intézményvezetői önértékelés szervezeti kereteinek, eljárásrendjének meghatározása

Az intézményvezetői önértékelés előkészítését a MICS koordinálja.

Az intézményvezető önértékelése kapcsolódik az intézményi önértékelés folyamatához, mert az előkészítő lépéseket követően a vezető akkor kezdheti meg önértékelési tevékenységét, ha az intézményi önértékelés folyamatában elkészült az intézményi működési gyakorlat önértékelési szempontokénti leírása, megtörtént az adott szempontnak való megfelelés értékelése, az értékelés indoklása és az erősségek, fejlesztendő területek meghatározása. Mindezek és az intézményvezető tevékenységéről és vezetői kompetenciáiról szóló partneri visszajelzések szolgáltatják az intézményvezetői önértékelés alapját. A partneri körnek ebben az esetben az oktatókat, a képzési tanácsot és a munkaerő-piaci partnereket (duális képzőhelyek oktatói) kell tekinteni.

8.2. Az intézményvezetői önértékelés folyamata

8.2.1. Az intézményvezetői önértékelés előkészítése

- Az elvárások mentén a MICS összeállítja a partneri kérdőíveket, amely alapján az oktatói testület, a képzési tanács és a munkaerő-piaci partnerek értékelik az intézményvezető munkáját. Amennyiben képzési tanács működik az intézményben, a tagok az oktatói kérdőív kitöltésével nyilváníthatnak véleményt a vezető munkájáról.
A partneri kérdőívek sablonjait a 19. számú, a 20. számú és a 21. számú mellékletek tartalmazzák. A MICS dönti el, hogy az intézmény kizárólag a sablonokban lévő kérdéseket használja a partnerek megkérdezése során, vagy azokat kiegészíti, olyan kérdésekkel, amelyek az intézményi sajátosságokra vonatkoznak. A kérdőíveknek a sablonok kérdéseit az eredményes intézményvezetői önértékelés érdekében mindenképpen tartalmazniuk kell.
- A MICS koordinálásával megtörténik a partnerek kérdőíves megkérdezése.
- A MICS összesíti a beérkezett kérdőíveket, és az intézményi önértékelés eredményét tartalmazó dokumentummal együtt átadja az intézményvezetőnek.



8.2.2. Az intézményvezetői önértékelés végrehajtása

A megkapott dokumentumok alapján az intézményvezető megkezdi önértékelését, amelynek során

- megvizsgálja és elemzi
 - az intézményi önértékelés során önértékelési szempontként megfogalmazott működési gyakorlat leírásokat, a működési gyakorlatok százalékos és szöveges értékelését, és a szempontként feltárt erősségeket és fejlesztendő területeket,
 - az értékelési szempontokhoz kapcsolódó, saját munkájára vonatkozó partneri mérési eredményeket (oktatói testület, képzési tanács, munkaerő-piaci partnerek megkérdezésének eredményei).
- elkészít egy intézményvezetői önértékelési dokumentumot, amelyben az intézményvezető meghatározza és leírja a saját magára megfogalmazott erősségeket és fejlesztendő területeket, úgy, hogy egy-egy erősség vagy fejlesztendő terület egy vagy több önértékelési szempontra is vonatkozhat. A dokumentumban bemutatja, hogy az összegyűjtött fejlesztendő területek alapján milyen fejlesztéseket kíván megvalósítani saját tevékenységére vonatkozóan, továbbá röviden kifejtheti a kiválasztott fejlesztések indokait, mi ösztönözte a választását, milyen vezetői képességek, kompetenciák fejlődését célozza meg azokkal. Az intézményvezetőnek saját fejlesztési céljai kiválasztásánál ajánlott figyelembe vennie az intézményre vonatkozóan meghatározott fejlesztéseket, hiszen a vezető és az intézmény fejlesztési céljai egymást erősítik, összehangolásuk a minőségfejlesztés eredményességét növeli. A fejlesztések eredményessége érdekében legfeljebb hat vezetői fejlesztési cél kitűzése javasolt.

8.2.3. Az intézményvezetői önértékelés követése, további lépései

- Az intézményvezető megvalósítani kívánt fejlesztési feladatainak megtervezésére és megvalósítására cselekvési tervet készít, amely tartalmazza
 - a fejlesztés eredményes megvalósításához szükséges feladatokat;
 - a feladatok végrehajtásának elvárt eredményeit;
 - a feladatok ütemezését (időigény, határidő);
 - a feladatok végrehajtásában résztvevőket (közreműködő);
 - a fejlesztés főbb mérföldköveit, ellenőrzési pontjait;
 - a fejlesztés megvalósításához szükséges erőforrásokat.A cselekvési terv sablonját a 25. számú melléklet tartalmazza.
- Az elkészített intézményvezetői önértékelési dokumentumot és cselekvési tervet az intézményvezető az intézményi cselekvési tervvel egyidőben megküldi az intézmény fenntartójának.

8.3. Intézményvezetői önértékelési szempontsor

Az intézményvezetői önértékelési szempontsor azonos az intézményi önértékelés szempontsorával. Az intézményvezetőnek az önértékelését azonban a szerint kell elvégeznie, hogy az intézményi tevékenységekben hogyan mutatkoznak meg vállalt feladatai, személyes szerepvállalása és vezetői kompetenciái.



Érdi SZC Kós Károly Technikum minőségirányítási rendszere

Az intézményvezetői önértékelési szempontsót a 26. számú melléklet tartalmazza.



9. MELLÉKLETEK

1. számú melléklet:

Szakképzésben alkalmazott oktatók értékelési rendszerének szempontrendszere, adatforrások

2. számú melléklet:

Oktatók értékelési rendszerének szempontrendszere, ajánlás a súlyszorzók meghatározásához, adatforrások

3. számú melléklet:

Óra-/foglalkozáslátogatás megfigyelési napló

4. számú melléklet:

Feljegyzés a látogatást követő értékelő megbeszélésről

5. számú melléklet:

Tanulói kérdőív az oktató értékeléséhez

6. számú melléklet:

Munkaerő-piaci, duális partneri kérdőív az oktató értékeléséhez

7. számú melléklet:

Szülői kérdőív az oktató értékeléséhez

8. számú melléklet:

Egyeztetés az oktatói értékelés eredményéről

9. számú melléklet:

Egyeztetés az intézményi vezetői értékelés eredményéről

10. számú melléklet:

Szakképzésben alkalmazott intézményi vezetők értékelési rendszerének szempontrendszere

11. számú melléklet:

Intézményi vezetők értékelési rendszerének szempontrendszere, illetve ajánlás a súlyszorzók meghatározásához

12. számú melléklet:

Szakképzésben alkalmazott igazgatók értékelési rendszerének szempontrendszere



Érdi SZC Kós Károly Technikum minőségirányítási rendszere

13. számú melléklet:

Igazgatók értékelési rendszerének szempontrendszere, illetve ajánlás a súlyszorzók meghatározásához

14. számú melléklet:

Szakképző intézményi indikátorrendszer értelmezési és számítási útmutató

15. számú melléklet:

Az intézmény által meghatározott egyedi indikátorok leírása, értelmezési és számítási útmutatója

16. számú melléklet:

Az intézményi önértékelés keretében a tanulók elégedettségét mérő kérdőív

17. számú melléklet:

Az intézményi önértékelés keretében a szülők elégedettségét mérő kérdőív

18. számú melléklet:

Az intézményi önértékelés keretében az oktatók elégedettségét mérő kérdőív

19. számú melléklet:

Az intézményi önértékelés és az intézményvezetői önértékelés keretében a duális képzőhelyek elégedettségét mérő kérdőív

20. számú melléklet:

Az intézményi önértékelés és az intézményvezetői önértékelés keretében a szakképző intézményben végzeteket foglalkoztató gazdálkodó szervezetek elégedettségét mérő kérdőív

21. számú melléklet:

Az intézményvezetői önértékelés keretében az oktatók / képzési tanács elégedettségét mérő kérdőív

22. számú melléklet:

Kapcsolódó folyamatok, indikátorok és partneri mérések hozzárendelése az intézményi önértékelési szempontokhoz

23. számú melléklet:

Munkasablon az intézményi önértékeléshez

24. számú melléklet:

Munkasablon a folyamatszabályozáshoz

25. számú melléklet:

Cselekvési terv sablon

26. számú melléklet:

Intézményvezetői önértékelési szempontsor